



Formpipe.

## Delårsrapport Januari–juni 2016

### PERIODEN 1 APRIL–30 JUNI 2016\*

- Nettoomsättning 101,5 Mkr (88,3 Mkr)
- Systemintäkter 61,3 Mkr (58,9 Mkr)
- Repetitiva intäkter i procent av nettoomsättning 43 % (46 %)
- EBITDA 21,5 Mkr (15,8 Mkr)
- EBITDA-marginal 21,2 % (17,9 %)
- EBIT 4,8 Mkr (3,0 Mkr)
- Resultat efter skatt 4,3 Mkr (3,3 Mkr)
- Resultat per aktie före utspädning 0,08 kr (0,06 kr)
- Kassaflöde från den löpande verksamheten 2,5 Mkr (8,0 Mkr)

### PERIODEN 1 JANUARI–30 JUNI 2016\*

- Nettoomsättning 188,8 Mkr (172,7 Mkr)
- Systemintäkter 119,5 Mkr (116,1 Mkr)
- Repetitiva intäkter i procent av nettoomsättning 47 % (48 %)
- EBITDA 37,9 Mkr (34,4 Mkr)
- EBITDA-marginal 20,1 % (19,9 %)
- EBIT 7,6 Mkr (8,9 Mkr)
- Resultat efter skatt 5,7 Mkr (8,5 Mkr)
- Resultat per aktie före utspädning 0,10 kr (0,16 kr)
- Kassaflöde från den löpande verksamheten 14,7 Mkr (22,4 Mkr)

\* Jämförelsetal i rapporten har justerats för att reflektera kvarvarande verksamhet efter försäljningen av verksamhetsområdet för kundspecifika konsulttjänster i Danmark under fjärde kvartalet 2015. För ytterligare information se specifikation i koncernens resultaträkning samt noten 8 kvartal i sammandrag.

### RESULTATRÄKNING I SAMMANDRAG

(Mkr)	apr-jun		jan-jun		Rullande 12 månader	Helår 2015
	2016	2015	2016	2015		
Nettoomsättning	101,5	88,3	188,8	172,7	365,4	349,3
varav repetitiva intäkter	43,3	40,8	88,1	82,7	173,8	168,4
EBITDA	21,5	15,8	37,9	34,4	77,2	73,7
EBIT - exklusive jämförelsestörande poster	7,9	3,0	10,7	8,9	23,7	21,8
EBIT	4,8	3,0	7,6	8,9	18,6	19,8

## Kommentar från koncernchefen

Trots ett kvartal utan några riktigt stora licensaffärer gör vi ett bra kvartal. Vi har fortsatt vårt arbete med att se över kostnadssidan och förbättrar därmed våra marginaler. I stort sett samtliga verksamhetsområden uppvisar bättre marginaler jämfört med samma period föregående år.

Ordermässigt är det intressant att lyfta fram att vår produkt Lasernet fortsätter att vinna affärer runt om i världen och att dessa affärer ofta är genererade av våra partners och sålda som molntjänst. Även inom det för-lusttyngda området Life Science så hittar vi ljusglimtar i form av vunna affärer som renodlad molntjänst.

Vi ser en allt tydligare trend av ökad efterfrågan av molntjänster inom samtliga våra kundgrupper. Förvisso ger dessa affärer inte någon positiv resultat effekt

initialt men det skapar stabila repetitiva intäktströmmar över tid. Programvara levererad som molntjänst underlättar dessutom tilläggsförsäljning över tid då en ytterligare modul enkelt kan adderas till en befintlig kund utan stora leveransprojekt som följd.

Leveransprojektet till Stockholm stad fortlöper enligt plan, under kvartalet har första delmomentet i projektplanen leveransgodkänts. Så här långt har drygt 10 Mkr intäkt förts, varav uteslutande leveransintäkter, dvs ingen del av systemintäkterna har ännu upptagits i redovisningen. Projektet tynger kassaflödet och är förklaringen till varför det är svagare än vad vi normalt presterar.

Vi har under kvartalet erhållit tilläggsköpeskilling på drygt 3 Mkr avseende det avyttrade verksamhetsområ-

det kundunika konsulttjänster. I syfte att förbättra våra marginaler har vi fortsatt arbetet med att skapa en mer kostnadseffektiv organisationsstruktur. Omstruktureringkostnader, främst avseende management, har upptagits i sin helhet under kvartalet och redovisas som poster av engångskaraktär.

Personalkostnaderna i kvartalet är högre än normalt, vilket till stor del förklaras av en justerad beräkningsgrund för löpande avsättningar för rörliga lönedelar. Kvartalet belastas därmed av kostnader hänförliga till tidigare perioder. Kostnaderna kommer att vara tillbaka på normal nivå till kommande kvartal.

## Väsentliga händelser under perioden april–juni 2016

### ORDER FRÅN DANSK MYNDIGHET

Formpipe erhöll en tilläggsorder på Grants Management-produkten TAS från en dansk myndighet. Det totala ordervärdet uppgår till 1,8 Mkr.

### LASERNET-ORDER VÄRD 2,1 MKR

Formpipe erhöll en order avseende ECM-produkten Lasernet via en partner i England. Det totala ordervärdet uppgick till 2,1 Mkr över en fyraårsperiod.

### ORDER FRÅN TVÅ KOMMUNER

Formpipe erhöll en order avseende Long-Term Archive från Linköpings och Norrköpings kommun, det totala ordervärdet uppgår till 1,4 Mkr.

### ORDER FRÅN SVENSKT LÄKEMEDELSBOLAG

Formpipe erhöll en order från Bluefish Pharmaceuticals gällande en molnbaserad Enterprise Compliance Plattform för att effektivisera och underlätta bolagets kvalitetshanteringsprocesser. Det totala ordervärdet uppgår till 3,6 Mkr över en femårsperiod.

### ÅRSSTÄMMA

På årsstämman den 25 april togs bland annat följande beslut:

- Fastställande av resultat- och balansräkning för räkenskapsåret 2015.
- Fastställande av vinstdisposition.
- Omval av styrelseledamöterna Bo Nordlander, Kristina Lindgren och Charlotte Hansson, samt nyval av styrelseledamöterna Peter Lindström och Martin Henricson. Till styrelsens ordförande valdes Bo Nordlander.
- Omval av PricewaterhouseCoopers som revisorer med Aleksander Lyckow som huvudansvarig revisor.
- Principer för utseende av valberedningen.

- Bemyndigande för styrelsen att emittera aktier och konvertibler.
- Bemyndigande för styrelsen att förvärva och överlåta egna aktier.
- Bemyndigande för styrelsen att återköpa teckningsoptioner.
- Emission av teckningsoptioner till personalen.
- Riktlinjer för ersättning till ledande befattningshavare.

### EMISSION AV TECKNINGSOPTIONER

Årsstämman beslutade om emission av 500 000 teckningsoptioner, riktade till samtliga anställda inom Formpipe-koncernen, där en option ger rätt att teckna en ny aktie. Programmet tecknades till fullt.

### ÖKAT ANTAL AKTIER

Under perioden gick personalens teckningsoptionsprogram 2013/2016 till lösen. Totalt tecknades 1 130 206 nya aktier inom ramen för detta program. Antalet aktier och röster i Bolaget har således ökat med 1 130 206 stycken och aktiekapitalet ökat med 113 020,60 kronor. Efter ökningen uppgår antalet aktier och röster i Bolaget till 51 273 608 stycken och Bolagets aktiekapital till 5 127 360,80 kronor.

## Väsentliga händelser efter periodens utgång

### ORDER FRÅN BRITTISKT ENERGIBOLAG

Formpipe erhöll en order avseende ECM-produkten Lasernet, det initiala ordervärdet uppgick till 1,4 Mkr över en fyraårsperiod. Affären kom in som en molnbaserad lösning via Formpipes partner Ferranti, för en brittisk kund i energibranschen.

## Marknad

Formpipe adresserar marknaderna för offentlig sektor i Sverige och Danmark, den internationella marknaden för Life Science-branschen och området Legal samt med branschberoende erbjudanden gällande input/output management. ECM (Enterprise Content Management) är enligt Radar Group ett fortsatt högt prioriterat investeringsområde för företag och organisationer.

Tillväxten drivs till stor del av organisationers och företags omfattande behov av att effektivisera sin verksamhet, uppfylla lagkrav och regelverk. Drivkrafterna tenderar att kontinuerligt stärkas i samband med en ständigt ökande informationsmängd. ECM fortsätter att vara ett särskilt högt prioriterat område i offentlig sektor.

## OFFENTLIG SEKTOR

Enligt analysföretaget Radar är ECM ett fortsatt högt prioriterat investeringsområde inom offentlig sektor. Enligt Radar kommer ECM-marknaden för offentlig sektor i Sverige att ha en tillväxt på 5,1 (3,0) procent och motsvarande i Danmark på 4,3 (2,8) procent.

ECM-marknaden för offentlig sektor är över tid mindre konjunkturkänslig än många andra branscher då man kontinuerligt behöver investera i effektiva e-förvaltningslösningar. I Europa blir befolkningen allt äldre, allt färre försörjer allt fler och samtidigt förväntas en standardökning i välfärden. Nya tekniker och digitala kanaler är därför viktiga komponenter för att öka tillgänglighet, produktivitet och kvalitet. ECM-lösningar är sedan länge ett framgångsrikt och viktigt medel för effektiviseringar i offentlig förvaltning – de går under begreppet e-förvaltning.

Kostnaderna för IT är en av de största posterna i offentlig sektor både i Sverige och i Danmark. IT är ett viktigt medel för att höja kvaliteten och servicenivån till medborgarna och utvecklingen av e-förvaltningen står högt på den förvaltningspolitiska agendan. Både Formpipe och externa analysföretag bedömer att behovet av effektivare förvaltning kommer att leda till att offentlig sektor fortsätter att investera i befintliga eller nya ECM-produkter och lösningar. Andelen offentliga verksamheter med budget för ECM ökar från år till år. Trenden går mot att kostnaderna för löpande drift reduceras genom exempelvis outsourcing, så att medel frigörs för e-förvaltningsutveckling. Som ett led i detta går trenden även mot att investeringar i allt högre grad finansieras i verksamhetsbudgeten – ECM-lösningar har gått från att vara en IT-fråga till att bli en strategisk verksamhetsfråga.

### Utmaningar/drivkrafter offentlig sektor

De offentliga förvaltningarna i Europa står inför utmaningen att förbättra effektiviteten, produktiviteten och kvaliteten i sina tjänster. ECM-produkter och lösningar hjälper de offentliga förvaltningarna att handskas med utmaningar så som:

- Alltmer pressade ekonomiska förutsättningar.
- Ökat krav på förbättrad tillgänglighet, teknik och servicenivå.
- En åldrande befolkning gör att skatteunderlagen minskar samtidigt som efterfrågan på kvalitetstjänster ökar.
- Ökande krav på transparens, lagar och regler styr vilken information som ska vara tillgänglig.

## LIFE SCIENCE

Formpipe har idag kunder i flera länder i Europa och USA gällande produkter och tjänster för kvalitetsledning och regelefterlevnad (compliance). Life Science-branschen har likt offentlig sektor högt ställda regulatoriska krav och marknaden styrs i mycket av regelverken från FDA (U.S.

Food and Drug Administration) och EMA (European Medical Agency).

Marknaden för ECM-produkter mot Life Science-branschen bedöms växa stort bland medelstora bolag (200–1 000 användare) då dessa går emot att använda samma effektivitetshöjande verktyg som de stora, traditionella läkemedelsbolagen. Bland de stora bolagen (fler än 1 000 användare) går trenden mot att byta ut flera olika lokala system mot integrerade helhetslösningar som ger bättre överblick och minskar kostnaderna för förvaltning och underhåll. Marknaden bedöms också växa för EQMS-produkter (Electronic Quality Management System) mot Life Science-företagens underleverantörer, eftersom de behöver följa branschens regelverk då de alltmer spelar en nyckelroll i leverans- och försörjningskedjan.

## INPUT/OUTPUT MANAGEMENT

Formpipes erbjudande gällande input- och output management, Lasernet, är i huvudsak knuten till ERP-marknaden och nyttjas för att designa, konvertera och distribuera affärsdokument med data hämtad direkt från valfritt ERP-system. Formpipe har över 2 000 kunder inom ett stort antal branscher över hela världen.

Formpipe fokuserar på att ytterligare stärka erbjudandet för kunder som implementerar Microsoft Dynamics, för närvarande ett av marknadens snabbast växande ERP-system. Formpipe har ett väl utvecklat samarbete med flera nyckelpartners i bland annat Nederländerna, Tyskland, Danmark och Sverige och kan därigenom dra nytta av de stora försäljningsframgångarna för Microsofts Dynamics.

## Framtid

Formpipe är ledande leverantör av ECM-lösningar i Sverige och Danmark. Bolaget är väl positionerat för att med fortsatt god lönsamhet kunna utveckla och stärka sin position. Bolaget har goda möjligheter att utnyttja sina erfarenheter från framgångarna inom offentlig sektor i Sverige och Danmark, som internationellt anses som föregångsländer inom effektiv offentlig förvaltning, för att adressera nya marknader och kundsegment. Med välinvesterade produkter, erfarenhet från offentlig sektor och möjligheter till fortsatt effektiv produktutveckling ser bolaget möjligheter att adressera efterfrågan på EU-nivå som med ökade regulatoriska krav antas öka sina investeringar kommande år. Bolaget fokuserar utöver offentlig sektor på Life Science-branschen vilket är ett segment som likt offentlig sektor är hårt styrt av regulatoriska krav. Bolaget har utvecklat ett konkurrenskraftigt erbjudande till denna bransch. Life Science-branschen lyder under samma regulatoriska krav oavsett geografisk tillhörighet vilket skapar en mycket stor internationell marknad. Bolagets strategi med fokus på offentlig sektor och Life Science skapar goda förutsättningar att effektivt kunna utveckla marknadsledande erbjudanden och möta branschspecifika behov.

Styrelsen bedömer Formpipe, som är en av de största Europabaserade ECM-leverantörerna, som väl positionerad med en stabil kundbas, hög andel repetitiva intäkter och fokuserat arbete mot kundsegment med stort behov av ECM-lösningar. Styrelsen anser samtidigt att ECM-marknaden är en bransch i konsolidering och ser förvärv som ett bra komplement till den organiska tillväxten.

## Finansiell information

Intäkter och kostnader för jämförelsetal har justerats för att reflektera kvarvarande verksamhet efter försäljningen av verksamhetsområdet Kundenspecifika lösningar i Danmark under fjärde kvartalet 2015.

### INTÄKTER

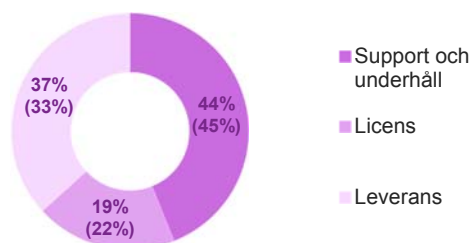
April-juni 2016

Nettoomsättningen för perioden uppgick till 101,5 Mkr (88,3 Mkr), vilket motsvarar en ökning med 15 %. Systemintäkterna ökade med 4 % från föregående år och uppgick till 61,3 Mkr (58,9 Mkr). Periodens totala repetitiva intäkter ökade med 6 % från föregående år och uppgick till 43,3 Mkr (40,8 Mkr), vilket motsvarade 43 % av nettoomsättningen. Valutakurseffekter har påverkat nettoomsättningen negativt med 0,4 Mkr mot föregående år.

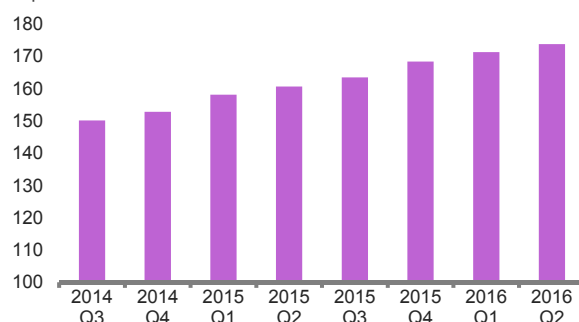
Januari-juni 2016

Nettoomsättningen för perioden uppgick till 188,8 Mkr (172,7 Mkr), vilket motsvarar en ökning med 9 %. Systemintäkterna ökade med 3 % från föregående år och uppgick till 119,5 Mkr (116,1 Mkr). Periodens totala repetitiva intäkter ökade med 7 % från föregående år och uppgick till 88,1 Mkr (82,7 Mkr), vilket motsvarade 47 % av nettoomsättningen. Valutakurseffekter har påverkat nettoomsättningen negativt med 0,7 Mkr mot föregående år.

Fördelning försäljningsintäkter, jan-jun 2016



Repetitiva intäkter rullande 12 månader, Mkr



### KOSTNADER

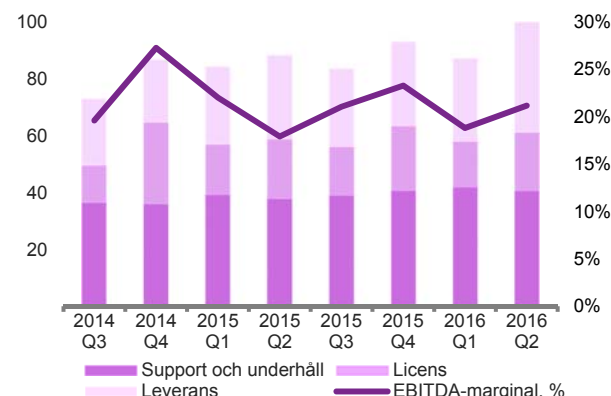
April-juni 2016

De operativa kostnaderna för perioden ökade med 10 % och uppgick till 93,6 Mkr (85,3 Mkr). Personalkostnaderna ökade med 7 % och uppgick till 56,3 Mkr (52,7 Mkr). Försäljningskostnader uppgick till 13,9 Mkr (11,9 Mkr). Övriga kostnader uppgick till 18,7 Mkr (18,7 Mkr). Under perioden har kostnader avseende omstrukturingsåtgärder om 3,1 Mkr (- Mkr) kostnadsförts.

Januari-juni 2016

De operativa kostnaderna för perioden ökade med 9 % och uppgick till 178,1 Mkr (163,8 Mkr). Personalkostnaderna ökade med 4 % och uppgick till 107,4 Mkr (103,3 Mkr). Försäljningskostnader uppgick till 26,8 Mkr (22,0 Mkr). Övriga kostnader uppgick till 36,1 Mkr (34,6 Mkr). Under perioden har kostnader avseende omstrukturingsåtgärder om 3,1 Mkr (- Mkr) kostnadsförts.

Försäljning och EBITDA-marginal, Mkr



## RESULTAT

April–juni 2016

Rörelseresultatet före avskrivningar och poster av engångskaraktär (EBITDA) uppgick till 21,5 Mkr (15,8 Mkr) med en EBITDA-marginal om 21,2 % (17,9 %). Rörelseresultatet (EBIT) uppgick till 4,8 Mkr (3,0 Mkr) med en rörelsemarginal om 4,7 % (3,4 %). Resultat efter skatt uppgick till 4,3 Mkr (3,3 Mkr). Resultat hänförligt till avyttrad verksamhet uppgick under perioden till 3,1 Mkr (2,1 Mkr). Valutakurseffekter har ej väsentligen påverka EBITDA mot föregående år.

Januari–juni 2016

Rörelseresultatet före avskrivningar och poster av engångskaraktär (EBITDA) uppgick till 37,9 Mkr (34,4 Mkr) med en EBITDA-marginal om 20,1 % (19,9 %). Rörelseresultatet (EBIT) uppgick till 7,6 Mkr (8,9 Mkr) med en rörelsemarginal om 4,0 % (5,1 %). Resultat efter skatt uppgick till 5,7 Mkr (8,5 Mkr). Resultat hänförligt till avyttrad verksamhet uppgick under perioden till 3,1 Mkr (5,2 Mkr). Valutakurseffekter har påverkat EBITDA positivt med 0,1 Mkr mot föregående år.

## FINANSIELL STÄLLNING OCH LIKVIDITET

Likvida medel

Likvida medel uppgick vid periodens utgång till 30,4 Mkr (18,5 Mkr). Bolaget hade per utgången av perioden räntebärande skulder om 113,1 Mkr (127,0 Mkr). Bolagets nettoskuld uppgick således till 82,7 Mkr (108,5 Mkr).

Bolaget har checkräkningskrediter på totalt 10,0 Mkr och 17,0 MDKK som vid periodens utgång var outnyttjade (- Mkr).

Eget kapital

Eget kapital vid periodens utgång uppgick till 330,1 Mkr (309,6 Mkr), vilket motsvarade 6,44 kr (6,17 kr) per utestående aktie vid periodens slut. Förändringar av värdet på den svenska kronan jämfört andra valutor har ökat värdet av koncernens nettotillgångar i utländsk valuta med 7,5 Mkr (-5,2 Mkr) från årsskiftet.

Bolaget har under perioden emitterat 1 130 206 aktier till följd av lösen av teckningsoptionsprogram 2013/2016. Efter emissionen uppgår antalet utestående aktier till 51 273 608 stycken och aktiekapitalet till 5 127 360,80 kronor.

Soliditet

Soliditeten uppgick vid periodens utgång till 53 % (48 %).

## KASSAFLÖDE

Kassaflöde från den löpande verksamheten

Kassaflödet från den löpande verksamheten uppgick för perioden januari–juni till 14,7 Mkr (27,6 Mkr), varav

kassaflöde från avyttrade verksamheter uppgick till - Mkr (5,2 Mkr).

Investeringar och förvärv

Totala investeringar för perioden januari–juni uppgick till 19,7 Mkr (22,3 Mkr), varav kassaflödespåverkande investeringar uppgick till 18,0 Mkr (20,4 Mkr).

Investeringar i immateriella anläggningstillgångar uppgick till 19,4 Mkr (21,6 Mkr) och avser aktiverade produktutvecklingskostnader.

Investeringar i materiella anläggningstillgångar uppgick till 0,3 Mkr (0,7 Mkr).

Under perioden har likvid för tilläggsköpeskilling avseende avyttrad verksamhet erhållits uppgående till 3,1 Mkr (- Mkr).

Finansiering

Under perioden januari–juni har bolaget amorterat 7,8 Mkr (15,0 Mkr) och vid periodens utgång uppgick den räntebärande skulden till 113,1 Mkr (127,0 Mkr).

Till följd av lösen av personalens teckningsoptionsprogram 2013/2016 har 1 130 206 nya aktier emitterats och likvid uppgående till 7,5 Mkr (- Mkr) tillförts bolaget, samtidigt som 369 794 teckningsoptioner återköptes av bolaget för en likvid uppgående till 0,5 Mkr (- Mkr).

Under perioden har ett nytt optionsprogram (2016/2019) riktat till bolagets anställda emitterats omfattande 500 000 teckningsoptioner, vilket tillfört bolaget likvid om 0,3 Mkr (0,2 Mkr).

Under perioden har utdelning betalats uppgående till 6,6 Mkr (- Mkr).

## Övrigt

### MEDARBETARE

Vid rapportperiodens slut uppgick antalet anställda till 236 personer (256 personer, varav 15 personer tillhörande avyttrad verksamhet).

### RISKER OCH OSÄKERHETSFAKTORER

Koncernens och moderbolagets väsentliga risk- och osäkerhetsfaktorer som inkluderar affärsmässiga och finansiella risker, finns beskrivna i årsredovisningen för senaste verksamhetsåret. Inga väsentliga förändringar av koncernens och moderbolagets risk- och osäkerhetsfaktorer har skett under perioden.

### TRANSAKTIONER MED NÄRSTÄENDE

Inga transaktioner med närstående har förekommit under perioden.

## REDOVISNINGSPRINCIPER

Koncernens finansiella rapporter är upprättade i enlighet med "International Financial Reporting Standards" (IFRS) sådana de antagits av Europeiska Unionen, Årsredovisningslagen, RFR 1 Kompletterande redovisningsregler för koncerner, utgiven av Rådet för finansiell rapportering samt i enlighet med det regelverk som Stockholmsbörsen ställer på bolag noterade på Nasdaq Stockholm. Att upprätta finansiella rapporter i enlighet med IFRS kräver att företagsledningen gör redovisningsmässiga bedömningar och uppskattningar samt gör antaganden som påverkar tillämpningen av redovisningsprinciperna och de redovisade beloppen av tillgångar, skulder, intäkter och kostnader. Det verkliga utfallet kan avvika från dessa uppskattningar och bedömningar. Denna delårsrapport har upprättats enligt IAS 34 Delårsrapportering och Årsredovisningslagen. Delårsrapporten omfattar sidorna 1–12 och delårsinformationen på sidorna 1–5 utgör således en integrerad del av denna finansiella rapport. De väsentligaste redovisningsprinciperna enligt IFRS, vilka utgör redovisningsnormen vid upprättandet av denna delårsrapport, återfinns i bolagets senast publicerade årsredovisning. Under fjärde kvartalet 2015 avyttrades verksamhetsområdet för kundspecifika konsulttjänster. Verksamheten, vilken tidigare ingick i Formpipekoncernens segment Danmark, utgör således en avvecklad verksamhet enligt IFRS 5 och redovisas i enlighet med denna redovisningsprincip.

Moderbolagets finansiella rapporter är upprättade i enlighet med Årsredovisningslagen och RFR 2 Redovisning för juridiska personer, utgiven av Rådet för finansiell rapportering. Samma redovisningsprinciper och beräkningsmetoder använts i delårsrapporten som i senaste årsredovisningen.

## OM FORMPIPE

Formpipe är ett programvarubolag inom ECM (Enterprise Content Management). Vi utvecklar och levererar ECM-produkter för att strukturera information i större

företag, myndigheter och organisationer. Våra programvaror och lösningar hjälper organisationer att fånga, hantera och sätta information i ett sammanhang. Sänkta kostnader, minimerad riskexponering och strukturerad information är vinster av att använda våra ECM-produkter.

Formpipe etablerades 2004 och har kontor i Sverige, Danmark, Nederländerna, Storbritannien, Tyskland och USA. Formpipe Software AB (publ) är noterat på Nasdaq Stockholm.

## KALENDARIUM FINANSIELL INFORMATION

25 oktober 2016 Delårsrapport januari–september  
10 februari 2017 Bokslutskommuniké 2016

Denna delårsrapport har ej varit föremål för granskning av bolagets revisorer.

## FINANSIELL INFORMATION

Kan beställas från huvudkontoret utifrån kontaktdetaljerna nedan. All finansiell information publiceras på [www.formpipe.se](http://www.formpipe.se) omedelbart efter offentliggörandet.

## KONTAKTINFORMATION

Christian Sundin, verkställande direktör  
Telefon: +46 70 567 73 85, +46 8 555 290 84  
E-post: [christian.sundin@formpipe.com](mailto:christian.sundin@formpipe.com)

---

Stockholm 12 juli 2016  
Formpipe Software AB (publ)  
Styrelsen och Verkställande direktören

---

Formpipe Software AB (publ) | Orgnr: 556668-6605  
Sveavägen 168 | Box 231 31 | 104 35 Stockholm  
T: 08-555 290 60 | F: 08-555 290 99  
[info.se@formpipe.com](mailto:info.se@formpipe.com) | [www.formpipe.se](http://www.formpipe.se)

**KONCERNENS RESULTATRÄKNING I SAMMANDRAG**

(Tkr)	apr-jun		jan-jun	
	2016	2015	2016	2015
<b>Nettoomsättning</b>	<b>101 531</b>	<b>88 329</b>	<b>188 806</b>	<b>172 669</b>
Försäljningskostnader	-13 939	-11 925	-26 826	-21 995
Övriga kostnader	-18 724	-18 746	-36 123	-34 597
Personalkostnader	-56 277	-52 736	-107 376	-103 273
Aktiverat arbete för egen räkning	8 887	10 901	19 411	21 597
<b>Rörelseresultat före avskrivningar och jämförelsestörande poster (EBITDA)</b>	<b>21 478</b>	<b>15 823</b>	<b>37 893</b>	<b>34 401</b>
Jämförelsestörande poster	-3 118	-	-3 118	-
Avskrivningar	-13 559	-12 834	-27 143	-25 542
<b>Rörelseresultat (EBIT)</b>	<b>4 801</b>	<b>2 989</b>	<b>7 632</b>	<b>8 860</b>
Finansiella intäkter och kostnader	-1 149	-1 321	-2 406	-2 782
Valutakursdifferenser	93	-627	164	-2 450
Skatt	-1 890	77	-2 095	-299
<b>Periodens resultat från kvarvarande verksamhet</b>	<b>1 856</b>	<b>1 118</b>	<b>3 295</b>	<b>3 329</b>
Resultat hänförligt till avyttrade verksamheter	-	2 133	-	5 194
Reavinst hänförlig till avyttrade verksamheter	2 434	-	2 434	-
<b>Periodens resultat</b>	<b>4 290</b>	<b>3 251</b>	<b>5 729</b>	<b>8 523</b>
Varav hänförligt till:				
Moderbolagets aktieägare	4 248	3 077	5 130	8 129
Innehav utan bestämmande inflytande	41	174	599	393
Poster som kan komma att återföras till resultaträkningen:				
Omräkningsdifferenser	7 079	-1 008	7 512	-5 236
Övrigt totalresultat för perioden, netto efter skatt	7 079	-1 008	7 512	-5 236
<b>Summa totalresultat för perioden</b>	<b>11 368</b>	<b>2 243</b>	<b>13 241</b>	<b>3 286</b>
Varav hänförligt till:				
Moderbolagets aktieägare	11 327	2 070	12 642	2 893
Innehav utan bestämmande inflytande	41	174	599	393
<i>EBITDA-marginal, %</i>	<i>21,2%</i>	<i>17,9%</i>	<i>20,1%</i>	<i>19,9%</i>
<i>EBIT-marginal, %</i>	<i>4,7%</i>	<i>3,4%</i>	<i>4,0%</i>	<i>5,1%</i>
<i>Vinstmarginal, %</i>	<i>4,2%</i>	<i>3,7%</i>	<i>3,0%</i>	<i>4,9%</i>
Resultat per aktie hänförligt till moderbolagets aktieägare under perioden (kronor per aktie)				
- före utspädning	0,08	0,06	0,10	0,16
- efter utspädning	0,08	0,06	0,10	0,16
- före utspädning, kvarvarande verksamhet	0,04	0,02	0,05	0,06
- efter utspädning, kvarvarande verksamhet	0,04	0,02	0,05	0,06
- före utspädning, avyttrad verksamhet	0,05	0,04	0,05	0,10
- efter utspädning, avyttrad verksamhet	0,05	0,04	0,05	0,10
Genomsnittligt antal aktier före utspädning, tusental	50 520	50 143	50 332	50 143
Genomsnittligt antal aktier efter utspädning, tusental	50 932	50 638	50 841	50 444

## KONCERNENS BALANSRÄKNING I SAMMANDRAG

(Tkr)	30 juni		31 dec
	2016	2015	2015
Immateriella anläggningstillgångar	474 810	498 643	473 393
Materiella anläggningstillgångar	4 350	3 867	3 898
Finansiella anläggningstillgångar	1 481	1 385	1 425
Uppskjuten skattefordran	23 495	23 773	23 680
Omsättningstillgångar (exkl. likvida medel)	86 624	93 121	77 723
Likvida medel	30 379	18 519	37 670
<b>SUMMA TILLGÅNGAR</b>	<b>621 139</b>	<b>639 308</b>	<b>617 789</b>
Eget kapital	330 073	309 586	315 108
Innehav utan bestämmande inflytande	2 397	4 222	3 378
Långfristiga skulder	126 581	161 342	132 260
Kortfristiga skulder	162 087	164 158	167 043
<b>SUMMA EGET KAPITAL OCH SKULDER</b>	<b>621 139</b>	<b>639 308</b>	<b>617 789</b>
Räntebärande nettoskuld (-) / kassa (+)	-82 725	-108 483	-79 081

## FÖRÄNDRINGAR I EGET KAPITAL I KONCERNEN

(Tkr)	Eget kapital hänförligt till moderbolagets aktieägare				Summa	Innehav utan bestämmande inflytande	
	Aktiekapital	Övrigt tillskjutet kapital	Omräkningsreserver	Balanserad vinst		Summa	inflytande
<b>Eget kapital 1 januari 2015</b>	<b>5 014</b>	<b>186 464</b>	<b>14 670</b>	<b>100 301</b>	<b>306 448</b>	<b>3 829</b>	<b>310 277</b>
<b>Totalresultat</b>							
Periodens resultat	-	-	-	8 129	8 129	393	8 523
Övriga totalresultatposter	-	-	-5 236	-	-5 236	-	-5 236
<b>Summa totalresultat</b>	<b>-</b>	<b>-</b>	<b>-5 236</b>	<b>8 129</b>	<b>2 893</b>	<b>393</b>	<b>3 286</b>
<b>Transaktioner med aktieägare</b>							
Betald premie för optionsprogram	-	245	-	-	245	-	245
<b>Summa transaktioner med aktieägare</b>	<b>-</b>	<b>245</b>	<b>-</b>	<b>-</b>	<b>245</b>	<b>-</b>	<b>245</b>
<b>Eget kapital 30 juni 2015</b>	<b>5 014</b>	<b>186 709</b>	<b>9 434</b>	<b>108 430</b>	<b>309 586</b>	<b>4 222</b>	<b>313 808</b>
<b>Eget kapital 1 januari 2016</b>	<b>5 014</b>	<b>186 709</b>	<b>4 454</b>	<b>118 930</b>	<b>315 108</b>	<b>3 378</b>	<b>318 486</b>
<b>Totalresultat</b>							
Periodens resultat	-	-	-	5 130	5 130	599	5 729
Övriga totalresultatposter	-	-	7 512	-	7 512	-	7 512
<b>Summa totalresultat</b>	<b>-</b>	<b>-</b>	<b>7 512</b>	<b>5 130</b>	<b>12 642</b>	<b>599</b>	<b>13 241</b>
<b>Transaktioner med aktieägare</b>							
Utdelning	-	-	-	-5 014	-5 014	-1 579	-6 594
Nyemission	113	7 425	-	-	7 538	-	7 538
Återköp teckningsoptioner	-	-466	-	-	-466	-	-466
Betald premie för optionsprogram	-	265	-	-	265	-	265
<b>Summa transaktioner med aktieägare</b>	<b>113</b>	<b>7 224</b>	<b>-</b>	<b>-5 014</b>	<b>2 323</b>	<b>-1 579</b>	<b>744</b>
<b>Eget kapital 30 juni 2016</b>	<b>5 127</b>	<b>193 933</b>	<b>11 966</b>	<b>119 046</b>	<b>330 073</b>	<b>2 397</b>	<b>332 471</b>



## KASSAFLÖDESANALYS I SAMMANDRAG

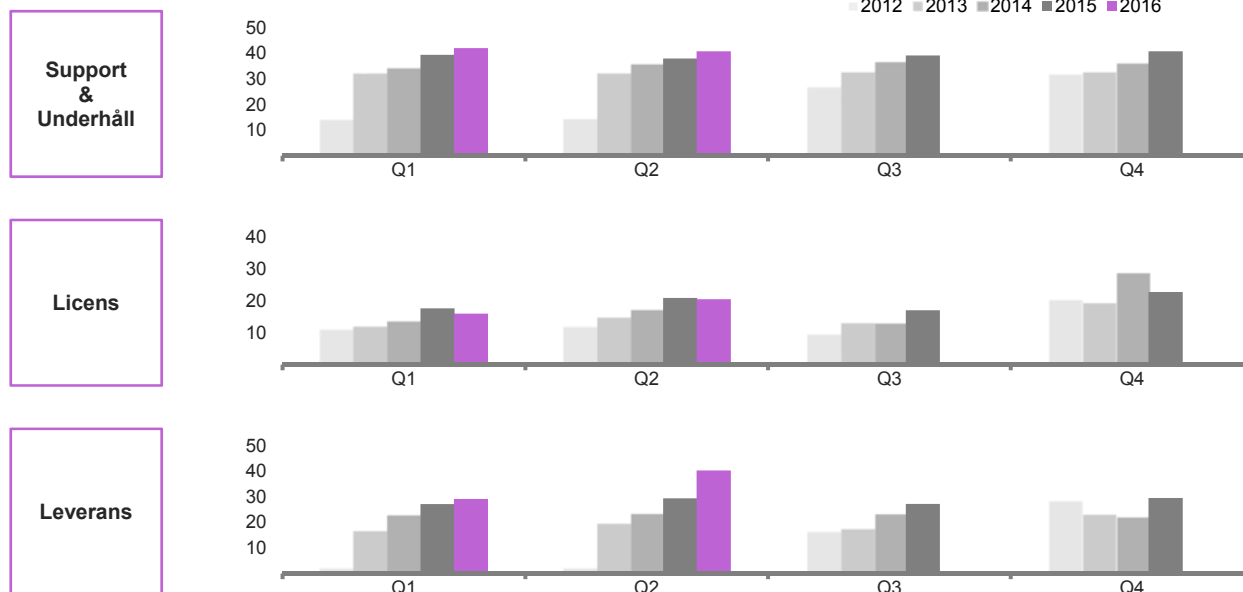
(Tkr)	apr-jun		jan-jun	
	2016	2015	2016	2015
Kassaflöde från den löpande verksamheten före förändring av rörelsekapital	17 728	13 526	30 799	32 036
Kassaflöde från förändring i rörelsekapital	-15 233	-5 572	-16 127	-9 651
<b>Kassaflöde från den kvarvarande löpande verksamheten</b>	<b>2 495</b>	<b>7 954</b>	<b>14 672</b>	<b>22 385</b>
Kassaflöde från avyttrade verksamheter	-	2 133	-	5 194
<b>Kassaflöde från den löpande verksamheten</b>	<b>2 495</b>	<b>10 087</b>	<b>14 672</b>	<b>27 579</b>
Kassaflöde från investeringsverksamheten	-5 526	-10 317	-14 925	-20 439
Varav förvärv/avyttring av rörelse	3 121	-	3 121	-
Kassaflöde från finansieringsverksamheten	-3 122	-5 236	-7 037	-14 732
Varav utbetald utdelning	-6 593	-	-6 593	-
<b>Periodens kassaflöde</b>	<b>-6 154</b>	<b>-5 466</b>	<b>-7 291</b>	<b>-7 592</b>
<b>Förändring likvida medel</b>				
Likvida medel vid periodens början	36 658	23 958	37 670	26 035
Omräkningsdifferenser	-125	26	-	76
Periodens kassaflöde	-6 154	-5 466	-7 291	-7 592
<b>Likvida medel vid periodens slut</b>	<b>30 379</b>	<b>18 519</b>	<b>30 379</b>	<b>18 519</b>

## 8 KVARTAL I SAMMANDRAG\*

(Tkr)	2014 Q3	2014 Q4	2015 Q1	2015 Q2	2015 Q3	2015 Q4	2016 Q1	2016 Q2
Support och underhåll	36 796	36 219	39 511	38 058	39 254	40 893	42 150	40 842
Licens	12 977	28 600	17 617	20 884	17 025	22 708	15 999	20 459
Systemintäkter	49 773	64 820	57 128	58 942	56 279	63 602	58 149	61 301
Varav repetitiva intäkter	39 249	38 713	41 899	40 826	42 076	43 603	44 806	43 308
Leverans	23 255	22 037	27 163	29 388	27 235	29 522	29 126	40 230
<b>Nettoomsättning</b>	<b>73 028</b>	<b>86 857</b>	<b>84 291</b>	<b>88 329</b>	<b>83 514</b>	<b>93 123</b>	<b>87 275</b>	<b>101 531</b>
Försäljningskostnader	-10 964	-5 083	-10 062	-11 925	-12 381	-14 033	-12 886	-13 939
Övriga kostnader	-16 170	-18 014	-16 645	-18 746	-18 912	-17 757	-17 399	-18 724
Personalkostnader	-40 450	-51 479	-49 722	-52 736	-46 077	-51 607	-51 099	-56 277
Aktiverade utvecklingskostnader	8 882	11 410	10 696	10 901	11 448	11 957	10 524	8 887
Summa rörelsens kostnader	-58 702	-63 165	-65 733	-72 506	-65 922	-71 440	-70 861	-80 053
<b>EBITDA</b>	<b>14 326</b>	<b>23 691</b>	<b>18 558</b>	<b>15 823</b>	<b>17 592</b>	<b>21 683</b>	<b>16 415</b>	<b>21 478</b>
%	19,6%	27,3%	22,0%	17,9%	21,1%	23,3%	18,8%	21,2%
Jämförelsestörande poster	-667	-	-	-	-1 947	-	-	-3 118
Avskrivningar	-11 470	-12 066	-12 708	-12 834	-13 030	-13 308	-13 584	-13 559
<b>EBIT</b>	<b>2 189</b>	<b>11 625</b>	<b>5 850</b>	<b>2 989</b>	<b>2 614</b>	<b>8 375</b>	<b>2 831</b>	<b>4 801</b>
%	3,0%	13,4%	6,9%	3,4%	3,1%	9,0%	3,2%	4,7%
<b>Avyttrad verksamhet:</b>								
Nettoomsättning	8 854	10 456	9 692	7 493	4 627	2 165	-	-
EBITDA	3 133	5 204	4 102	2 844	1 683	-43	-	-

\* Justerats för att reflektera kvarvarande verksamhet efter försäljningen av verksamhetsområdet för kundspecifika konsulttjänster i Danmark i Q4 2015.

## KVARTALSVIS FÖRSÄLJNINGSANALYS



## SEGMENTSÖVERSIKT

För att tydliggöra effekterna av avyttringen av verksamheten för kundspecifika konsulttjänster i Danmark per 11 december 2015 har intäkter och kostnader för denna verksamhet särredovisats i en egen kolumn nedan. Verksamheten har tidigare ingått i segmentet Danmark. I specifikationen för avyttrade enheter ingår endast direkta intäkter och kostnader.

(Tkr)	jan-jun 2016						
	Sverige	Danmark	Life Science	Elimineringsgar	Kvarvarande verksamhet	Avyttrad verksamhet	Koncernen
Försäljning, externt	77 658	106 541	4 606	-	188 806	-	188 806
Försäljning, internt	2 913	99	791	-3 803	-	-	-
<b>Total försäljning</b>	<b>80 571</b>	<b>106 640</b>	<b>5 397</b>	<b>-3 803</b>	<b>188 806</b>	<b>-</b>	<b>188 806</b>
Kostnader, externt	-55 199	-87 006	-8 707	-	-150 912	-	-150 912
Kostnader, internt	-2 649	-351	-803	3 803	-	-	-
<b>EBITDA</b>	<b>22 723</b>	<b>19 283</b>	<b>-4 113</b>	<b>-</b>	<b>37 893</b>	<b>-</b>	<b>37 893</b>
%	28,2%	18,1%	-76,2%		20,1%	-	20,1%

(Tkr)	jan-jun 2015						
	Sverige	Danmark	Life Science	Elimineringsgar	Kvarvarande verksamhet	Avyttrad verksamhet	Koncernen
Försäljning, externt	67 147	96 585	8 936	-	172 668	17 137	189 805
Försäljning, internt	2 460	-	-	-2 460	-	-	-
<b>Total försäljning</b>	<b>69 607</b>	<b>96 585</b>	<b>8 936</b>	<b>-2 460</b>	<b>172 668</b>	<b>17 137</b>	<b>189 805</b>
Kostnader, externt	-44 559	-81 708	-12 000	-	-138 267	-10 211	-148 478
Kostnader, internt	-2 378	-82	-	2 460	-	-	-
<b>EBITDA</b>	<b>22 670</b>	<b>14 796</b>	<b>-3 064</b>	<b>-</b>	<b>34 402</b>	<b>6 925</b>	<b>41 327</b>
%	32,6%	15,3%	-34,3%		19,9%	40,4%	21,8%

## ANTAL AKTIER

	2012-01-01	2013-01-01	2014-01-01	2015-01-01	2016-01-01
	2012-12-31	2013-12-31	2014-12-31	2015-12-31	2016-06-30
Utestående antal aktier vid periodens början	12 233 647	48 934 588	48 934 588	50 143 402	50 143 402
Nyemission	36 700 941	-	-	-	1 130 206
Apportemission	-	-	1 208 814	-	-
<b>Utestående antal aktier vid periodens slut</b>	<b>48 934 588</b>	<b>48 934 588</b>	<b>50 143 402</b>	<b>50 143 402</b>	<b>51 273 608</b>

## KONCERNENS NYCKELTAL

	jan-jun	
	2016	2015
Nettoomsättning, Tkr	188 806	172 669
EBITDA, Tkr	37 893	34 401
EBIT, Tkr	7 632	8 860
Periodens resultat, Tkr	5 729	8 523
EBITDA-marginal, %	20,1%	19,9%
EBIT-marginal, %	4,0%	5,1%
Vinstmarginal, %	3,0%	4,9%
Avkastning på eget kapital, %*	4,6%	6,8%
Avkastning på operativt kapital, %*	4,6%	5,5%
Soliditet, %	53%	48%
Eget kapital per utestående aktie vid periodens slut, kr	6,44	6,17
Resultat per aktie - före utspädning, kr	0,10	0,16
Resultat per aktie - efter utspädning, kr	0,10	0,16
Aktiekurs vid periodens slut, kr	8,40	8,55

\* I beräkningen ingående värde för resultatmått baseras på den senaste 12-månadersperioden

## MODERBOLAGETS RESULTATRÄKNING I SAMMANDRAG

(Tkr)	apr-jun		jan-jun	
	2016	2015	2016	2015
<b>Nettoomsättning</b>	<b>26 869</b>	<b>27 219</b>	<b>31 728</b>	<b>29 570</b>
Rörelsens kostnader				
Försäljningskostnader	-3 705	-568	-4 855	-1 197
Övriga kostnader	-16 530	-28 475	-19 148	-30 820
Personalkostnader	-13 138	-8 683	-22 193	-17 036
Avskrivningar	-1 555	-455	-3 113	-906
Summa rörelsens kostnader	-34 927	-38 180	-49 309	-49 958
<b>Rörelseresultat</b>	<b>-8 058</b>	<b>-10 961</b>	<b>-17 581</b>	<b>-20 389</b>
Resultat från andelar i koncernföretag	2 921	-	2 921	-
Övriga finansiella poster	518	1	1 132	-1 011
<b>Periodens resultat</b>	<b>-4 619</b>	<b>-10 960</b>	<b>-13 529</b>	<b>-21 399</b>

## MODERBOLAGETS BALANSRÄKNING I SAMMANDRAG

(Tkr)	30 juni		31 dec
	2016	2015	2015
Immateriella anläggningstillgångar	22 691	4 033	3 432
Materiella anläggningstillgångar	964	1 125	1 022
Finansiella anläggningstillgångar	422 714	440 142	426 923
Uppskjuten skattefordran	3 635	6 440	3 635
Omsättningstillgångar (exkl. likvida medel)	44 468	7 448	34 125
Kassa och bank	30 046	20 755	41 165
<b>SUMMA TILLGÅNGAR</b>	<b>524 517</b>	<b>479 944</b>	<b>510 303</b>
Bundet eget kapital	22 818	22 705	22 705
Fritt eget kapital	212 328	182 911	213 507
Summa eget kapital	235 146	205 616	236 212
Långfristiga skulder	121 434	135 387	107 036
Kortfristiga skulder	167 937	138 941	167 054
<b>SUMMA EGET KAPITAL OCH SKULDER</b>	<b>524 517</b>	<b>479 944</b>	<b>510 303</b>

## STÄLLDA SÄKERHETER OCH EVENTUALFÖRPLIKTELSE

Ställda säkerheter avser aktier i dotterbolag till förmån för upptagna lån. De ställda säkerheterna i koncernen utgörs av de ställda säkerheterna i moderbolaget.

(Tkr)	30 juni		31 dec
	2016	2015	2015
Företagsinteckningar	363	370	334
Eventualförpliktelser	-	-	-

## DEFINITIONER

Formpipe använder sig av alternativa nyckeltal, även kallat APM (Alternative performance measures). Från och med den 3 juli 2016 infördes nya riktlinjer inom EU avseende alternativa nyckeltal vilka Formpipe i denna rapport tillämpar. Formpipes alternativa nyckeltal beräknas på de finansiella rapporter som upprättas enligt tillämpliga regler för finansiell rapportering, och sedan justeras genom att belopp läggs till eller dras ifrån de siffror som presenteras i de finansiella rapporterna. Under nedan stycke presenteras Formpipes definitioner av använda alternativa nyckeltal i rapporten som inte förklarats i direkt anslutning till de använda alternativa nyckeltalen.

### Systemintäkter

Summan av licensintäkter och intäkter från support och underhåll.

### Repetitiva intäkter

Intäkter av årligen återkommande karaktär, såsom support- och underhållsintäkter samt intäkter från hyresavtal avseende licens.

### EBITDA

Rörelseresultat före avskrivningar, förvärvsrelaterade kostnader och övriga jämförelsestörande poster av engångskaraktär.

### EBIT

Rörelseresultat.

### Fritt kassaflöde

Kassaflöde från den löpande verksamheten minus kassaflöde från investeringsverksamheten exklusive förvärv.

### Eget kapital per aktie

Eget kapital vid periodens slut dividerat med antal aktier vid periodens slut.

### Avkastning på eget kapital

Resultat efter skatt i procent av genomsnittligt eget kapital.

### Avkastning på operativt kapital

Rörelseresultat i procent av genomsnittligt operativt kapital (balansomslutningen minskad med icke räntebärande skulder samt kassa och bank).

### Rörelsemarginal före avskrivningar (EBITDA-marginal)

Rörelseresultat före avskrivningar, förvärvsrelaterade kostnader och övriga jämförelsestörande poster av engångskaraktär i procent av nettoomsättningen.

### Rörelsemarginal (EBIT-marginal)

Rörelseresultat efter avskrivningar i procent av nettoomsättningen.

### Vinstmarginal

Resultat efter skatt i procent av försäljning vid periodens slut.

### Soliditet

Eget kapital i procent av balansomslutningen.

### Resultat per aktie – före utspädning

Resultat efter skatt dividerat med genomsnittligt antal aktier under perioden.

### Resultat per aktie – efter utspädning

Resultat efter skatt justerat för utspädningseffekter dividerat med genomsnittligt antal aktier efter utspädning under perioden.