



Formpipe.

## Delårsrapport januari - juni 2014

### PERIODEN 1 APRIL – 30 JUNI 2014

- Nettoomsättning 84,2 Mkr (72,6 Mkr)
- Systemintäkter 54,7 Mkr (48,6 Mkr)
- EBITDA 16,6 Mkr (13,1 Mkr)
- EBITDA-marginal 19,7 % (18,0 %)
- EBIT 6,0 Mkr (4,0 Mkr)
- Resultat efter skatt 3,0 Mkr (1,9 Mkr)
- Resultat per aktie före utspädning 0,05 kr (0,03 kr)
- Kassaflöde från den löpande verksamheten 7,8 Mkr (7,2 Mkr)

### PERIODEN 1 JANUARI – 30 JUNI 2014

- Nettoomsättning 163,3 Mkr (139,8 Mkr)
- Systemintäkter 104,2 Mkr (94,7 Mkr)
- EBITDA 31,8 Mkr (25,2 Mkr)
- EBITDA-marginal 19,5 % (18,1 %)
- EBIT 11,3 Mkr (7,2 Mkr)
- Resultat efter skatt 5,8 Mkr (2,3 Mkr)
- Resultat per aktie före utspädning 0,11 kr (0,04 kr)
- Kassaflöde från den löpande verksamheten 22,6 Mkr (27,3 Mkr)

### RESULTATRÄKNING I SAMMANDRAG

(Mkr)	apr-jun		jan-jun		Rullande 12 månader	Helår 2013
	2014	2013	2014	2013		
Nettoomsättning	84,2	72,6	163,3	139,8	317,6	294,1
varav repetitiva intäkter	39,9	36,0	77,9	72,2	188,0	146,3
EBITDA	16,6	13,1	31,8	25,2	71,2	64,6
EBIT - exklusive förvävsrelaterade kostnader	6,5	4,0	11,8	7,2	31,9	27,3
EBIT	6,0	4,0	11,3	7,2	31,4	27,3

### KOMMENTAR FRÅN KONCERNCHEFEN

Andra kvartalet har varit händelserikt och fyllt med framgångar för oss. Vi har vunnit ett flertal stora affärer och genomfört ett förvärv av ett bolag inom Life Science-branschen.

Affärsvärdet från de nyvunna affärerna kommer att till stor del intäcksredovisas i framtida perioder och har därför en begränsad påverkan på andra kvartalets resultat.

Den finansiella utvecklingen är fortsatt god, i jämförelse med föregående års andra kvartal är omsättningen 16 % högre och resultatet (EBITDA) 27 % högre.

Även våra kostnader är högre än föregående år, störst kostnadsökning återfinns i raden försäljningskostnader. Försäljningskostnader innehåller kostnader för underkonsulter. Vi har valt att till en större del än tidigare möta den ökade efterfrågan med underkonsulter istället för rekrytering av egna resurser. Det innebär lägre marginal men även minskad risk vid perioder av svagare efterfrågan.

Vi upplever god efterfrågan inom de flesta områden, dock när vi fortfarande inte upp till våra förväntningar avseende kommunmarknaden i Danmark. Vid historisk jämförelse väljer i dagsläget färre danska kommuner att gå ut i ny upphandling avseende dokument- och

ärendehanteringssystem. En förklaring skulle kunna vara att många kommuner för tillfället anser sig ha fullgoda system inom området. Som marknadsledare inom området med cirka 40 av totalt 98 danska kommuner är det inte enbart dåligt, då vi kan fokusera våra resurser på att skapa mervärde för våra befintliga kunder snarare än att svara på upphandlingar och genomföra införandeprojekt till nya kunder.

Vi har förvärvat GXP Limited som är ett bolag inom compliance (regelefterlevnad) för Life Science-branschen. Genom förvärvet stärker vi våra möjligheter att snabbare nå ut med vårt erbjudande till nya marknader som Europa och USA. Det sammanslagna affärsområdet för Life Science förväntas nå lönsamhet under 2015.

Under perioden erhöll vi även tilldelningsbeslut avseende en stor affär med Stockholms stad. En annan leverantör har dock ansökt om överprövning, vilket inte är något ovanligt vid den här typen av upphandlingar och vi gör bedömningen att det endast innebär en tidsförskjutning till att vi kan teckna avtal med kunden. Vårt att understryka, och som vi bedömer kommer att bli värdefullt för oss även till andra kunder, är att upphandlingen till Stockholm Stad innehåller en grundlig utvärdering av offererad produkts användbarhet. Vid den utvärderingen bedömdes vår produkt Platina

att vara avsevärt bättre (91 % jämfört med 57 %) än närmaste konkurrent.

Vi har bra momentum i verksamheten och ser fram mot en framgångsrik höst.

## VÄSENTLIGA HÄNDELSER UNDER PERIODEN APRIL – JUNI 2014

### ORDER FRÅN SVENDBORG KOMMUNE

Den danska kommunen Svendborg och Formpipe har skrivit avtal för ECM-produkten Acadre. Avtalet avser en utökning av kommunens befintliga lösning och gäller för fyra år. Det totala ordervärdet uppgår till 5,7 Mkr.

### ORDER FRÅN SVENSK MYNDIGHET

Formpipe får tilläggsorder avseende ECM-produkten Platina från en svensk myndighet. Det totala ordervärdet uppgår till 2,1 Mkr.

### ORDER FRÅN ENERGISTYRELSEN

Formpipe och Energistyrelsen (Danska Energimyndigheten) har skrivit avtal gällande utökat användande av produkten TAS för Grants Management. Det totala ordervärdet uppgår till 8,8 Mkr under en fyraårsperiod.

### ORDER FRÅN SUNDHEDSSTYRELSEN

Formpipe har tecknat avtal med Sundhedsstyrelsen gällande den nya produkten Digital Post by Formpipe. Avtalet avser leverans av en lösning för distribution av digital post, en lösning som ska täcka behovet från samtliga system hos myndigheten.

### TILDELINGSBESLUT FRÅN STOCKHOLMS STAD

Stockholms stad meddelade, genom ett tilldelningsbeslut, att man avser teckna avtal med Formpipe gällande ECM-produkten Platina. Affärsvärdet uppgår till 48 Mkr över en femårsperiod, varav 12 Mkr utgörs av systemintäkter.

I enlighet med lagen om offentlig upphandling följde en tio dagars avtalsspärr under vilken andra leverantörer kunde ansöka om överprövning hos Förvaltningsdomstolen. En leverantör ansökte om överprövning varpå avtalsspärren därmed förlängs tills Förvaltningsdomstolen har avgjort målet. Något besked från Förvaltningsdomstolen har ännu ej offentliggjorts.

### ORDER FRÅN UNI-C

Formpipe får en tilläggsorder från Uni-C gällande utveckling av en modul för att förenkla ansökningsförfarandet till högre utbildningar i Danmark. Ordervärdet uppgår till 3,6 Mkr och avtalet avser utveckling av applikationen.

### ORDER FRÅN SVENSK MYNDIGHET

Formpipe får tilläggsorder avseende ECM-produkten Platina från en svensk myndighet inom totalförsvaret. Det totala ordervärdet uppgår till 2,3 Mkr och består uteslutande av licens- och underhållsintäkter.

## ÅRSSTÄMMA

På årsstämman den 25 april togs bland annat följande beslut:

- Fastställande av resultat- och balansräkning för räkenskapsåret 2013.
- Fastställande av vinstdisposition.
- Omval av styrelseledamöterna Bo Nordlander, Staffan Torstensson, Jack Spira, Kristina Lindgren samt nyval av styrelseledamot Charlotte Hansson. Till styrelsens ordförande valdes Bo Nordlander.
- Omval av PricewaterhouseCoopers som revisorer med Niklas Renström som huvudansvarig revisor.
- Principer för utseende av valberedningen.
- Bemyndigande för styrelsen att emittera aktier och konvertibler.
- Bemyndigande för styrelsen att förvärva och överlåta egna aktier.
- Bemyndigande för styrelsen att återköpa teckningsoptioner
- Emission av teckningsoptioner till personalen
- Riktlinjer för ersättning till ledande befattningshavare.

## ÖVERTECKNAT INCITAMENTSPROGRAM

Årsstämman den 25 april beslutade om emission av 1 000 000 teckningsoptioner, riktade till samtliga anställda inom Formpipe-koncernen, där en option ger rätt att teckna en ny aktie. Programmet blev kraftigt övertecknat.

## VÄSENTLIGA HÄNDELSER EFTER PERIODENS UTGÅNG

### FÖRVÄRV AV GXP LTD

Formpipe förvärvar brittiska GXP Limited ("GXPI"), en etablerad leverantör av compliance-lösningar för Life Science-branschen. GXPI har kunder och verksamhet i både Europa och USA. Med förvärvet förstärker Formpipe sitt produkt erbjudande och möjliggör en snabbare internationell expansion inom Life Science.

Förvärvet genomfördes den 1 juli 2014. Formpipe betalade vid tillträdet en köpeskilling för verksamheten (kassa och skuldfri basis) om 1,3 MGBP, varav 0,66 MGBP erlades i nyemitterade aktier och 0,64 MGBP i kontanta medel. Utöver ovan nämnda köpeskilling tillkommer tilläggsköpeskilling motsvarande 50 % av bidraget på EBITDA-nivå för det sammanslagna affärsområdet Life Science under tre år från förvärvet. Tilläggsköpeskillingen kan uppgå till högst 3,5 MGBP. Ingen extern finansiering har upptagits för att finansiera kontantköpeskillingen.

### NYEMISSION AV 1 208 814 AKTIER FÖR BETALNING AV FÖRVÄRVET AV GXP LTD

Med anledning av att köpeskillingen delvis erlades med egna aktier har 1 208 814 aktier nyemitterats som betalning av apportegendom, varigenom Formpipes aktieka-

pital har ökat med 120 881,40 kronor, från 4 893 458,80 kronor till 5 014 340,20 kronor.

## MARKNAD

Formpipe adresserar marknaderna för offentlig sektor i Sverige och Danmark samt den internationella marknaden för Life Science. ECM är enligt Radar Group ett fortsatt högt prioriterat investeringsområde för företag och organisationer. Den danska och svenska licensmarknaden för ECM-programvara kommer, enligt analysföretaget Gartner, att uppgå till cirka 840 (800) miljoner kronor år 2014 – en tillväxt på 4,7 procent från 2013.

Tillväxten drivs till stor del av organisationers och företags omfattande behov av att effektivisera sin verksamhet, uppfylla lagkrav och regelverk. Drivkrafterna tenderar att kontinuerligt stärkas i samband med en ständigt ökande informationsmängd. ECM fortsätter att vara ett särskilt högt prioriterat område i offentlig sektor.

### OFFENTLIG SEKTOR

ECM-marknaden för offentlig sektor är över tid mindre konjunkturkänslig än många andra branscher då man kontinuerligt behöver investera i effektiva e-förvaltningslösningar. I Europa blir befolkningen allt äldre, allt färre försörjer allt fler och samtidigt förväntas en standardökning i välfärden. Nya tekniker och digitala kanaler är därför viktiga komponenter för att öka tillgänglighet, produktivitet och kvalitet. ECM-lösningar är sedan länge ett framgångsrikt och viktigt medel för effektiviseringar i offentlig förvaltning – de går under begreppet e-förvaltning.

Kostnaderna för IT är en av de största posterna i offentlig sektor både i Sverige och i Danmark. IT är ett viktigt medel för att höja kvaliteten och servicenivån till medborgarna och utvecklingen av e-förvaltningen står högt på den förvaltningspolitiska agendan. Både Formpipe och externa analysföretag bedömer att behovet av effektivare förvaltning kommer att leda till att offentlig sektor fortsätter att investera i befintliga eller nya ECM-produkter och lösningar. Andelen offentliga verksamheter med budget för ECM ökar från år till år. Trenden går mot att kostnaderna för löpande drift reduceras genom exempelvis outsourcing, så att medel frigörs för e-förvaltningsutveckling. Som ett led i detta går trenden även mot att investeringar i allt högre grad finansieras i verksamhetsbudgeten – ECM-lösningar har gått från att vara en IT-fråga till att bli en strategisk verksamhetsfråga.

### UTMANINGAR/DRIVKRAFTER OFFENTLIG SEKTOR

De offentliga förvaltningarna i Europa står inför utmaningen att förbättra effektiviteten, produktiviteten och kvaliteten i sina tjänster. ECM-produkter och lösningar hjälper de offentliga förvaltningarna att handskas med utmaningar så som:

- Alltmer pressade ekonomiska förutsättningar.

- Ökat krav på förbättrad tillgänglighet, teknik och servicenivå.
- En åldrande befolkning gör att skatteunderlagen minskar samtidigt som efterfrågan på kvalitetstjänster ökar.
- Ökande krav på transparens, lagar och regler styr vilken information som ska vara tillgänglig.

### LIFE SCIENCE

Inom privat sektor är Formpipe starkt fokuserat på att bli en etablerad leverantör inom kvalitetsledning (dokument- och ärendehantering) mot Life Science-branschen. Denna bransch har likt offentlig sektor högt ställda regulatoriska krav. Marknaden styrs av regelverken från FDA (U.S. Food and Drug Administration) och EMA (European Medical Agency) vilket gör branschen landsberoende och öppnar därmed upp en exportmarknad som är långt större än bolagets nuvarande huvudmarknader.

### FRAMTID

Formpipe är ledande leverantör av ECM-lösningar i Sverige och Danmark. Styrelsen anser att bolaget är väl positionerat för att med fortsatt god lönsamhet kunna utveckla och stärka bolagets position. Bolaget anses ha goda möjligheter att utnyttja sina erfarenheter från framgångarna inom offentlig sektor i Sverige och Danmark, som internationellt anses som föregångsländer inom effektiv offentlig förvaltning, för att adressera nya marknader och kundsegment. Med välinvesterade produkter, erfarenhet från offentlig sektor och möjligheter till fortsatt effektiv produktutveckling ser bolaget möjligheter att adressera efterfrågan på EU-nivå som med ökade regulatoriska krav antas öka sina investeringar kommande år. Bolaget fokuserar utöver offentlig sektor på Life Science-branschen vilket är ett segment som likt offentlig sektor är hårt styrt av regulatoriska krav. Bolaget har utvecklat ett mycket konkurrenskraftigt erbjudande till denna bransch. Life Science-branschen lyder under samma regulatoriska krav oavsett geografisk tillhörighet vilket skapar en mycket stor internationell marknad. Bolagets strategi med fokus på offentlig sektor och Life Science skapar goda förutsättningar att effektivt kunna utveckla marknadsledande erbjudanden och möta branschspecifika behov.

Styrelsen bedömer Formpipe, som är en av de största Europabaserade ECM-leverantörerna, som väl positionerad med en stabil kundbas, hög andel repetitiva intäkter och fokuserat arbete mot kundsegment med stort behov av ECM-lösningar. Styrelsen anser samtidigt att ECM-marknaden är en bransch i konsolidering och ser förvärv som ett bra komplement till den organiska tillväxten.

## FINANSIELL INFORMATION

### INTÄKTER

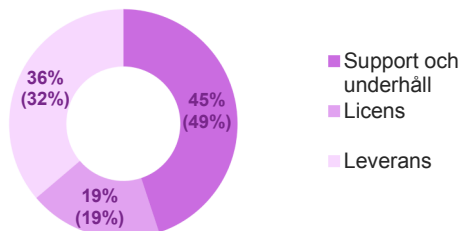
#### APRIL – JUNI 2014

Nettoomsättningen för perioden uppgick till 84,2 Mkr (72,6 Mkr), vilket motsvarar en ökning med 16 %. Systemintäkterna ökade med 12 % från föregående år och uppgick till 54,7 Mkr (48,6 Mkr). Periodens totala repetitiva intäkter ökade med 11 % från föregående år och uppgick till 39,9 Mkr (36,0 Mkr), vilket motsvarade 47 % av nettoomsättningen. Valutakurseffekter har påverkat nettoomsättningen positivt med 2,5 Mkr mot föregående år.

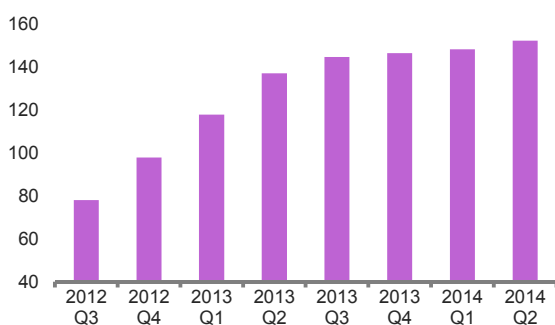
#### JANUARI – JUNI 2014

Nettoomsättningen för perioden uppgick till 163,3 Mkr (139,8 Mkr), vilket motsvarar en ökning med 17 %. Systemintäkterna ökade med 10 % från föregående år och uppgick till 104,2 Mkr (94,7 Mkr). Periodens totala repetitiva intäkter ökade med 8 % från föregående år och uppgick till 77,9 Mkr (72,2 Mkr), vilket motsvarade 48 % av nettoomsättningen. Valutakurseffekter har påverkat nettoomsättningen positivt med 4,9 Mkr mot föregående år.

#### Fördelning försäljningsintäkter, jan – jun 2014



#### Repetitiva intäkter rullande 12 månader, Mkr



### KOSTNADER

#### APRIL – JUNI 2014

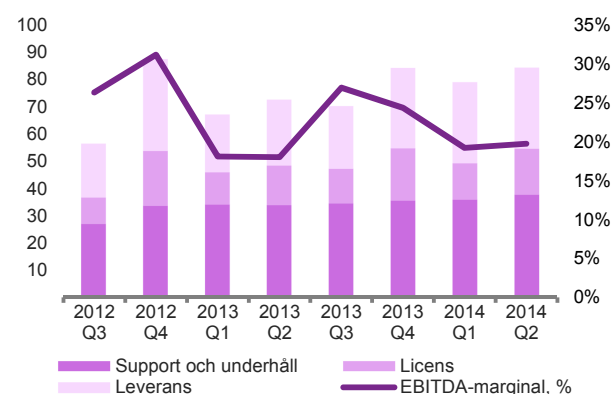
De operativa kostnaderna för perioden ökade med 14 % och uppgick till 78,2 Mkr (68,6 Mkr). Personalkostnaderna ökade med 9 % och uppgick till 48,8 Mkr (44,7

Mkr). Försäljningskostnader uppgick till 12,2 Mkr (6,7 Mkr). Övriga kostnader uppgick till 15,3 Mkr (15,3 Mkr). Perioden belastas av förvärvsrelaterade kostnader om 0,5 Mkr (- Mkr).

#### JANUARI – JUNI 2014

De operativa kostnaderna för perioden ökade med 15 % och uppgick till 151,9 Mkr (132,6 Mkr). Personalkostnaderna ökade med 10 % och uppgick till 95,3 Mkr (86,8 Mkr). Försäljningskostnader uppgick till 22,5 Mkr (13,6 Mkr). Övriga kostnader uppgick till 30,5 Mkr (28,1 Mkr). Perioden belastas av förvärvsrelaterade kostnader om 0,5 Mkr (- Mkr).

#### Försäljning och EBITDA-marginal, Mkr



### RESULTAT

#### APRIL – JUNI 2014

Rörelseresultatet före avskrivningar och förvärvsrelaterade kostnader (EBITDA) uppgick till 16,6 Mkr (13,1 Mkr) med en EBITDA-marginal om 19,7 % (18,0 %). Rörelseresultatet (EBIT) uppgick till 6,0 Mkr (4,0 Mkr) med en rörelsemarginal om 7,1 % (5,5 %). Rörelseresultatet (EBIT) belastas av förvärvsrelaterade kostnader om 0,5 Mkr (- Mkr). Resultat efter skatt uppgick till 3,0 Mkr (1,9 Mkr). Valutakurseffekter har påverkat EBITDA positivt med 0,4 Mkr mot föregående år.

#### JANUARI – JUNI 2014

Rörelseresultatet före avskrivningar och förvärvsrelaterade kostnader (EBITDA) uppgick till 31,8 Mkr (25,2 Mkr) med en EBITDA-marginal om 19,5 % (18,1 %). Rörelseresultatet (EBIT) uppgick till 11,3 Mkr (7,2 Mkr) med en rörelsemarginal om 6,9 % (5,2 %). Rörelseresultatet (EBIT) belastas av förvärvsrelaterade kostnader om 0,5 Mkr (- Mkr). Resultat efter skatt uppgick till 5,8 Mkr (2,3 Mkr). Valutakurseffekter har påverkat EBITDA positivt med 0,8 Mkr mot föregående år.

### FINANSIELL STÄLLNING OCH LIKVIDITET

#### LIKVIDA MEDEL

Likvida medel uppgick vid periodens utgång till 18,5 Mkr (4,5 Mkr). Bolaget hade per utgången av perioden räntebärande skulder om 152,2 Mkr (171,9 Mkr). Bola-



gets nettoskuld uppgick således till 133,8 Mkr (167,4 Mkr).

Bolaget har checkräkningskrediter på totalt 10,0 Mkr och 17 mDKK som vid periodens utgång var utnyttjade (- Mkr).

#### UPPSKJUTEN SKATTEFORDRAN

Koncernens uppskjutna skattefordran hänförlig till ackumulerade underskottsavdrag uppgick vid periodens utgång till 28,8 Mkr (27,7 Mkr).

#### EGET KAPITAL

Eget kapital vid periodens utgång uppgick till 276,4 Mkr (246,3 Mkr), vilket motsvarade 5,65 kr (5,03 kr) per utestående aktie vid periodens slut. Försvagningen av den svenska kronan har ökat värdet av koncernens nettotillgångar i utländsk valuta med 6,6 Mkr (3,4 Mkr) från årsskiftet.

#### SOLIDITET

Soliditeten uppgick vid periodens utgång till 47 % (44 %).

#### KASSAFLÖDE

##### KASSAFLÖDE FRÅN DEN LÖPANDE VERKSAMHETEN

Kassaflödet från den löpande verksamheten uppgick för perioden januari – juni till 22,6 Mkr (27,3 Mkr).

##### INVESTERINGAR OCH FÖRVÄRV

Totala investeringar för perioden januari - juni uppgick till 18,4 Mkr (14,9 Mkr), varav kassaflödespåverkande investeringar uppgick till 15,3 Mkr (13,8 Mkr).

Investeringar i immateriella anläggningstillgångar uppgick till 17,3 Mkr (14,0 Mkr) och avser aktiverade produktutvecklingskostnader.

Investeringar i materiella anläggningstillgångar uppgick till 1,2 Mkr (0,9 Mkr).

#### FINANSIERING

Under perioden januari – juni har bolaget amorterat 9,3 Mkr (12,1 Mkr) och vid periodens utgång uppgick den räntebärande skulden till 152,2 Mkr (171,9 Mkr).

#### ÖVRIGT

##### MEDARBETARE

Vid rapportperiodens slut uppgick antalet anställda till 231 personer (226 personer).

##### RISKER OCH OSÄKERHETSFAKTORER

Koncernens och moderbolagets väsentliga risk- och osäkerhetsfaktorer som inkluderar affärsmässiga och finansiella risker, finns beskrivna i årsredovisningen för senaste verksamhetsåret.

##### TRANSAKTIONER MED NÄRSTÅENDE

Inga transaktioner med närstående har förekommit under perioden.

#### REDOVISNINGSPRINCIPER

Koncernens finansiella rapporter är upprättade i enlighet med "International Financial Reporting Standards" (IFRS) sådana de antagits av Europeiska Unionen, Årsredovisningslagen, RFR 1 Kompletterande redovisningsregler för koncerner, utgiven av Rådet för finansiell rapportering samt i enlighet med det regelverk som Stockholmsbörsen ställer på bolag noterade på Nasdaq OMX Stockholm. Att upprätta finansiella rapporter i enlighet med IFRS kräver att företagsledningen gör redovisningsmässiga bedömningar och uppskattningar samt gör antaganden som påverkar tillämpningen av redovisningsprinciperna och de redovisade beloppen av tillgångar, skulder, intäkter och kostnader. Det verkliga utfallet kan avvika från dessa uppskattningar och bedömningar. Denna delårsrapport har upprättats enligt IAS 34 Delårsrapportering och Årsredovisningslagen. De väsentligaste redovisningsprinciperna enligt IFRS, vilka utgör redovisningsnormen vid upprättandet av denna delårsrapport, återfinns i bolagets senast publicerade årsredovisning. Moderbolagets finansiella rapporter är upprättade i enlighet med Årsredovisningslagen och RFR 2 Redovisning för juridiska personer, utgiven av Rådet för finansiell rapportering. Samma redovisningsprinciper och beräkningsmetoder har använts i delårsrapporten som i senaste årsredovisningen.

#### OM FORMPIPE

Formpipe är ett programvarubolag inom ECM (Enterprise Content Management). Vi utvecklar och levererar ECM-produkter för att strukturera information i större företag, myndigheter och organisationer. Våra programvaror och lösningar hjälper organisationer att fånga, hantera och sätta information i ett sammanhang. Sänkta kostnader, minimerad riskexponering och strukturerad information är vinster av att använda våra ECM-produkter.

Formpipe etablerades 2004 och har kontor i Stockholm, Uppsala, Linköping och Köpenhamn. Formpipe Software AB (publ) är noterat på NASDAQ OMX Stockholm.

#### KALENDARIUM FINANSIELL INFORMATION

24 oktober 2014	Delårsrapport januari-september
10 februari 2015	Bokslutskommuniké 2014

Denna delårsrapport har ej varit föremål för granskning av bolagets revisorer.

#### FINANSIELL INFORMATION

Kan beställas från huvudkontoret utifrån kontaktdetaljerna nedan. All finansiell information publiceras på [www.formpipe.se](http://www.formpipe.se) omedelbart efter offentliggörandet.

### KONTAKTINFORMATION

Christian Sundin, verkställande direktör  
Telefon: +46 70 567 73 85, +46 8 555 290 84  
E-post: [christian.sundin@formpipe.com](mailto:christian.sundin@formpipe.com)

### STYRELSENS FÖRSÄKRAN

Styrelsen och verkställande direktören försäkrar att halvårsrapporten ger en rättvisande översikt av koncernens och moderbolagets verksamhet, ställning och resultat samt beskriver väsentliga risker och osäkerhetsfaktorer som moderbolaget och de bolag som ingår i koncernen står inför.

Stockholm 14 juli 2014

Bo Nordlander (Styrelseordförande)  
Staffan Torstensson  
Jack Spira  
Kristina Lindgren  
Charlotte Hansson

Christian Sundin (Verkställande direktör)

---

Stockholm 14 juli 2014  
Formpipe Software AB (publ)  
Styrelsen och Verkställande direktören

---

Formpipe Software AB (publ) | Orgnr: 556668-6605  
Sveavägen 168 | Box 231 31 | 104 35 Stockholm  
T: 08-555 290 60 | F: 08-555 290 99  
[info.se@formpipe.com](mailto:info.se@formpipe.com) | [www.formpipe.se](http://www.formpipe.se)

---

**KONCERNENS RESULTATRÄKNING I SAMMANDRAG**

(Tkr)	apr-jun		jan-jun	
	2014	2013	2014	2013
<b>Nettoomsättning</b>	<b>84 246</b>	<b>72 553</b>	<b>163 251</b>	<b>139 757</b>
Försäljningskostnader	-12 181	-6 720	-22 524	-13 611
Övriga kostnader	-15 304	-15 258	-30 455	-28 085
Personalkostnader	-48 810	-44 656	-95 337	-86 811
Aktiverat arbete för egen räkning	8 674	7 153	16 862	13 978
<b>Rörelseresultat före avskrivningar och jämförelsestörande poster (EBITDA)</b>	<b>16 626</b>	<b>13 072</b>	<b>31 797</b>	<b>25 228</b>
Förvävsrelaterade kostnader	-500	-	-500	-
Avskrivningar	-10 115	-9 087	-19 966	-18 023
<b>Rörelseresultat (EBIT)</b>	<b>6 011</b>	<b>3 986</b>	<b>11 331</b>	<b>7 205</b>
Finansiella intäkter och kostnader	-1 768	-1 895	-3 808	-4 237
Valutakursdifferenser	28	423	-4	43
Skatt	-1 235	-613	-1 677	-725
<b>Periodens resultat</b>	<b>3 035</b>	<b>1 901</b>	<b>5 842</b>	<b>2 286</b>
Varav hänförligt till:				
Moderbolagets aktieägare	2 673	1 697	5 251	1 936
Innehav utan bestämmande inflytande	362	204	591	351
<b>Övrigt totalresultat</b>				
Poster som kan komma att återföras till resultaträkningen:				
Omräkningsdifferenser	6 200	-6 535	6 617	3 356
Övrigt totalresultat för perioden, netto efter skatt	6 200	-6 535	6 617	3 356
<b>Summa totalresultat för perioden</b>	<b>9 235</b>	<b>-4 635</b>	<b>12 459</b>	<b>5 642</b>
Varav hänförligt till:				
Moderbolagets aktieägare	8 872	-4 839	11 868	5 292
Innehav utan bestämmande inflytande	362	204	591	351
<i>EBITDA-marginal, %</i>	<i>19,7%</i>	<i>18,0%</i>	<i>19,5%</i>	<i>18,1%</i>
<i>EBIT-marginal, %</i>	<i>7,1%</i>	<i>5,5%</i>	<i>6,9%</i>	<i>5,2%</i>
<i>Vinstmarginal, %</i>	<i>3,6%</i>	<i>2,6%</i>	<i>3,6%</i>	<i>1,6%</i>
Resultat per aktie hänförligt till moderbolagets aktieägare under perioden (kronor per aktie)				
- före utspädning	0,05	0,03	0,11	0,04
- efter utspädning	0,05	0,03	0,11	0,04
Genomsnittligt antal aktier före utspädning, tusental	48 935	48 935	48 935	48 935
Genomsnittligt antal aktier efter utspädning, tusental	48 935	48 935	48 935	48 935

**KONCERNENS BALANSRÄKNING I SAMMANDRAG**

(Tkr)	30 jun		31 dec
	2014	2013	2013
Immateriella anläggningstillgångar	457 189	439 353	449 414
Materiella anläggningstillgångar	3 234	2 814	2 935
Finansiella anläggningstillgångar	1 407	1 319	1 351
Uppskjuten skattefordran	28 799	27 760	27 936
Omsättningstillgångar (exkl. likvida medel)	75 098	79 829	90 035
Likvida medel	18 467	4 474	20 269
<b>SUMMA TILLGÅNGAR</b>	<b>584 195</b>	<b>555 549</b>	<b>591 940</b>
Eget kapital	276 379	246 342	264 060
Innehav utan bestämmande inflytande	3 378	2 067	2 787
Långfristiga skulder	150 214	160 054	156 621
Kortfristiga skulder	154 225	147 086	168 472
<b>SUMMA EGET KAPITAL OCH SKULDER</b>	<b>584 195</b>	<b>555 549</b>	<b>591 940</b>
Räntebärande nettoskuld (-) / kassa (+)	-133 779	-167 425	-141 533

**FÖRÄNDRINGAR I EGET KAPITAL I KONCERNEN**

(Tkr)	Eget kapital hänförligt till moderbolagets aktieägare					Innehav utan bestämmande inflytande	
	Aktiekapital	Övrigt tillskjutet kapital	Omräkningsreserver	Balanserad vinst	Summa	inflytande	Summa
<b>Eget kapital 1 januari 2013</b>	<b>4 893</b>	<b>177 908</b>	<b>-11 357</b>	<b>68 595</b>	<b>240 039</b>	<b>1 716</b>	<b>241 755</b>
<b>Totalresultat</b>							
Periodens resultat	-	-	-	2 287	2 287	351	2 638
Övriga totalresultatposter	-	-	3 356	-	3 356	-	3 356
<b>Summa totalresultat</b>	<b>-</b>	<b>-</b>	<b>3 356</b>	<b>2 287</b>	<b>5 643</b>	<b>351</b>	<b>5 994</b>
<b>Transaktioner med aktieägare</b>							
Betald premie för optionsprogram	-	660	-	-	660	-	660
<b>Summa transaktioner med aktieägare</b>	<b>-</b>	<b>660</b>	<b>-</b>	<b>-</b>	<b>660</b>	<b>-</b>	<b>660</b>
<b>Eget kapital 30 juni 2013</b>	<b>4 893</b>	<b>178 568</b>	<b>-8 001</b>	<b>70 882</b>	<b>246 342</b>	<b>2 067</b>	<b>248 409</b>
<b>Eget kapital 1 januari 2014</b>	<b>4 893</b>	<b>178 568</b>	<b>-2 701</b>	<b>83 301</b>	<b>264 060</b>	<b>2 787</b>	<b>266 847</b>
<b>Totalresultat</b>							
Periodens resultat	-	-	-	5 251	5 251	591	5 842
Övriga totalresultatposter	-	-	6 617	-	6 617	-	6 617
<b>Summa totalresultat</b>	<b>-</b>	<b>-</b>	<b>6 617</b>	<b>5 251</b>	<b>11 868</b>	<b>591</b>	<b>12 459</b>
<b>Transaktioner med aktieägare</b>							
Betald premie för optionsprogram	-	450	-	-	450	-	450
<b>Summa transaktioner med aktieägare</b>	<b>-</b>	<b>450</b>	<b>-</b>	<b>-</b>	<b>450</b>	<b>-</b>	<b>450</b>
<b>Eget kapital 30 juni 2014</b>	<b>4 893</b>	<b>179 018</b>	<b>3 916</b>	<b>88 552</b>	<b>276 378</b>	<b>3 378</b>	<b>279 756</b>

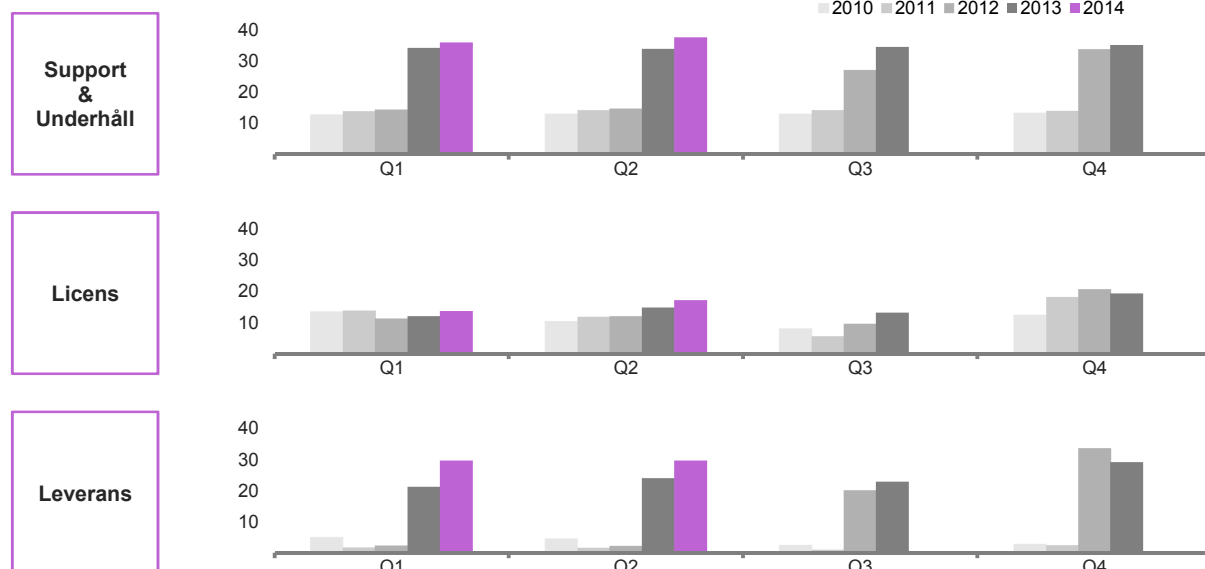


**KASSAFLÖDESANALYS I SAMMANDRAG**

(Tkr)	apr-jun		jan-jun	
	2014	2013	2014	2013
Kassaflöde från den löpande verksamheten före förändring av rörelsekapital	7 786	11 133	20 344	20 675
Kassaflöde från förändring i rörelsekapital	-17	-3 978	2 302	6 639
<b>Kassaflöde från den löpande verksamheten</b>	<b>7 769</b>	<b>7 155</b>	<b>22 646</b>	<b>27 314</b>
Kassaflöde från investeringsverksamheten	-8 055	-7 404	-15 273	-13 778
Kassaflöde från finansieringsverksamheten	-1 824	-5 002	-9 322	-12 672
<b>Periodens kassaflöde</b>	<b>-2 110</b>	<b>-5 251</b>	<b>-1 949</b>	<b>864</b>
<b>Förändring likvida medel</b>				
Likvida medel vid periodens början	20 429	9 804	20 269	3 636
Omräkningsdifferenser	147	-79	147	-26
Periodens kassaflöde	-2 110	-5 251	-1 949	864
<b>Likvida medel vid periodens slut</b>	<b>18 467</b>	<b>4 474</b>	<b>18 467</b>	<b>4 474</b>
Fritt kassaflöde	-286	-249	7 373	13 536

**8 KVARTAL I SAMMANDRAG**

(Tkr)	2012 Q3	2012 Q4	2013 Q1	2013 Q2	2013 Q3	2013 Q4	2014 Q1	2014 Q2
Support och underhåll	27 038	33 622	34 077	33 838	34 393	35 425	35 815	37 519
Licens	9 586	20 290	12 022	14 783	13 094	19 465	13 649	17 178
Systemintäkter	36 624	53 912	46 099	48 620	47 487	54 891	49 465	54 697
<i>Varav repetitiva intäkter</i>	<i>29 048</i>	<i>35 751</i>	<i>36 209</i>	<i>35 952</i>	<i>36 566</i>	<i>37 574</i>	<i>38 017</i>	<i>39 865</i>
Leverans	20 005	33 405	21 105	23 933	22 810	29 187	29 540	29 549
<b>Nettoomsättning</b>	<b>56 629</b>	<b>87 317</b>	<b>67 204</b>	<b>72 553</b>	<b>70 297</b>	<b>84 078</b>	<b>79 005</b>	<b>84 246</b>
Försäljningskostnader	-5 197	-9 020	-6 892	-6 720	-6 625	-9 661	-10 343	-12 181
Övriga kostnader	-10 901	-15 815	-12 827	-15 258	-13 962	-15 710	-15 151	-15 304
Personalkostnader	-31 196	-42 900	-42 155	-44 656	-38 090	-46 685	-46 527	-48 810
Aktiverade utvecklingskostnader	5 558	7 649	6 825	7 153	7 302	8 459	8 187	8 674
Summa rörelsens kostnader	-41 736	-60 086	-55 048	-59 481	-51 374	-63 598	-63 834	-67 620
<b>EBITDA</b>	<b>14 893</b>	<b>27 231</b>	<b>12 156</b>	<b>13 073</b>	<b>18 922</b>	<b>20 480</b>	<b>15 171</b>	<b>16 626</b>
%	26,3%	31,2%	18,1%	18,0%	26,9%	24,4%	19,2%	19,7%
Jämförelsestörande poster	-3 151	-	-	-	-	-	-	-500
Avskrivningar	-7 146	-9 171	-8 936	-9 087	-9 540	-9 753	-9 851	-10 115
<b>EBIT</b>	<b>4 597</b>	<b>18 060</b>	<b>3 220</b>	<b>3 986</b>	<b>9 382</b>	<b>10 727</b>	<b>5 320</b>	<b>6 011</b>
%	8,1%	20,7%	4,8%	5,5%	13,3%	12,8%	6,7%	7,1%

**KVARTALSVIS FÖRSÄLJNINGSANALYS**

**SEGMENTSÖVERSIKT**

Inga väsentliga förändringar av segmentens tillgångar har skett under perioden.

(Tkr)	jan-jun 2014			
	Sverige	Danmark	Elimineringar	Koncernen
Försäljning, externt	59 217	104 034	-	163 251
Försäljning, internt	246	1 788	-2 034	-
<b>Total försäljning</b>	<b>59 463</b>	<b>105 822</b>	<b>-2 034</b>	<b>163 251</b>
Kostnader, externt	-43 066	-88 388	-	-131 454
Kostnader, internt	-1 788	-246	2 034	-
<b>Rörelseresultat före avskrivningar och jämförelsestörande poster (EBITDA)</b>	<b>14 608</b>	<b>17 188</b>	<b>-</b>	<b>31 797</b>
%	24,6%	16,2%		19,5%

(Tkr)	jan-jun 2013			
	Sverige	Danmark	Elimineringar	Koncernen
Försäljning, externt	51 811	87 947	-	139 757
Försäljning, internt	400	1 602	-2 002	-
<b>Total försäljning</b>	<b>52 211</b>	<b>89 549</b>	<b>-2 002</b>	<b>139 757</b>
Kostnader, externt	-41 198	-73 331	-	-114 529
Kostnader, internt	-1 602	-400	2 002	-
<b>Rörelseresultat före avskrivningar och jämförelsestörande poster (EBITDA)</b>	<b>9 411</b>	<b>15 818</b>	<b>-</b>	<b>25 228</b>
%	18,0%	17,7%		18,1%

**ANTAL AKTIER**

	2010-01-01	2011-01-01	2012-01-01	2013-01-01	2014-01-01
	2010-12-31	2011-12-31	2012-12-31	2013-12-31	2014-06-30
Utestående antal aktier vid periodens början	11 736 181	12 004 504	12 233 647	48 934 588	48 934 588
Nyemission	268 323	229 143	36 700 941	-	-
<b>Utestående antal aktier vid periodens slut</b>	<b>12 004 504</b>	<b>12 233 647</b>	<b>48 934 588</b>	<b>48 934 588</b>	<b>48 934 588</b>

**KONCERNENS NYCKELTAL**

	jan-jun	
	2014	2013
Nettoomsättning, Tkr	163 251	139 757
EBITDA, Tkr	31 797	25 228
EBIT, Tkr	11 331	7 205
Periodens resultat, Tkr	5 842	2 286
EBITDA-marginal, %	19,5%	18,1%
EBIT-marginal, %	6,9%	5,2%
Vinstmarginal, %	3,6%	1,6%
Avkastning på eget kapital, %*	6,7%	5,0%
Avkastning på operativt kapital, %*	7,7%	7,2%
Soliditet, %	47%	44%
Eget kapital per utestående aktie vid periodens slut, kr	5,65	5,03
Resultat per aktie - före utspädning, kr	0,11	0,04
Resultat per aktie - efter utspädning, kr	0,11	0,04
Aktiekurs vid periodens slut, kr	6,55	5,35

\* I beräkningen ingående värde för resultatmått baseras på den senaste 12-månadersperioden

**MODERBOLAGETS RESULTATRÄKNING I SAMMANDRAG**

(Tkr)	apr-jun		jan-jun	
	2014	2013	2014	2013
<b>Nettoomsättning</b>	<b>2 668</b>	<b>2 366</b>	<b>5 295</b>	<b>4 805</b>
Rörelsens kostnader				
Försäljningskostnader	-944	-541	-1 257	-816
Övriga kostnader	-3 342	-3 762	-6 389	-6 237
Personalkostnader	-8 214	-7 137	-16 182	-13 735
Avskrivningar	-415	-208	-797	-422
Summa rörelsens kostnader	-12 916	-11 648	-24 625	-21 209
<b>Rörelseresultat</b>	<b>-10 248</b>	<b>-9 282</b>	<b>-19 330</b>	<b>-16 404</b>
Övriga finansiella poster	53	9	-55	-105
<b>Periodens resultat</b>	<b>-10 195</b>	<b>-9 273</b>	<b>-19 384</b>	<b>-16 509</b>

**MODERBOLAGETS BALANSRÄKNING I SAMMANDRAG**

(Tkr)	30 jun		31 dec
	2014	2013	2013
Immateriella anläggningstillgångar	4 802	208	5 171
Materiella anläggningstillgångar	1 193	684	720
Finansiella anläggningstillgångar	417 126	433 186	423 741
Uppskjuten skattefordran	7 898	4 996	7 898
Omsättningstillgångar (exkl. likvida medel)	3 474	2 408	17 843
Kassa och bank	19 627	11 590	15 256
<b>SUMMA TILLGÅNGAR</b>	<b>454 121</b>	<b>453 072</b>	<b>470 629</b>
Bundet eget kapital	22 584	22 584	22 584
Fritt eget kapital	173 732	170 104	192 667
Summa eget kapital	196 316	192 688	215 251
Långfristiga skulder	124 459	144 201	134 105
Kortfristiga skulder	133 345	116 183	121 273
<b>SUMMA EGET KAPITAL OCH SKULDER</b>	<b>454 121</b>	<b>453 072</b>	<b>470 629</b>

## DEFINITIONER

### SYSTEMINTÄKTER

Summan av licensintäkter och intäkter från support och underhåll.

### REPETITIVA INTÄKTER

Intäkter av årligen återkommande karaktär, såsom support- och underhållsintäkter samt intäkter från hyresavtal avseende licens.

### EBITDA

Rörelseresultat före avskrivningar, förvärvsrelaterade kostnader och övriga jämförelsestörande poster av engångskaraktär.

### EBIT

Rörelseresultat.

### FRITT KASSAFLÖDE

Kassaflöde från den löpande verksamheten minus kassaflöde från investeringsverksamheten exklusive förvärv.

### EGET KAPITAL PER AKTIE

Eget kapital vid periodens slut dividerat med antal aktier vid periodens slut.

### AVKASTNING PÅ EGET KAPITAL

Resultat efter skatt i procent av genomsnittligt eget kapital.

### AVKASTNING PÅ OPERATIVT KAPITAL

Rörelseresultat i procent av genomsnittligt operativt kapital (balansomslutningen minskad med icke räntebärande skulder samt kassa och bank).

### RÖRELSEMARGINAL FÖRE AVSKRIVNINGAR (EBITDA-MARGINAL)

Rörelseresultat före avskrivningar, förvärvsrelaterade kostnader och övriga jämförelsestörande poster av engångskaraktär i procent av nettoomsättningen.

### RÖRELSEMARGINAL (EBIT-MARGINAL)

Rörelseresultat efter avskrivningar i procent av nettoomsättningen.

### VINSTMARGINAL

Resultat efter skatt i procent av försäljning vid periodens slut.

### SOLIDITET

Eget kapital i procent av balansomslutningen.

### RESULTAT PER AKTIE – FÖRE UTSPÄDNING

Resultat efter skatt dividerat med genomsnittligt antal aktier under perioden.

### RESULTAT PER AKTIE – EFTER UTSPÄDNING

Resultat efter skatt justerat för utspädningseffekter dividerat med genomsnittligt antal aktier efter utspädning under perioden.