

# Bokslutskommuniké

## Januari–december 2016



### PERIODEN 1 OKTOBER–31 DECEMBER 2016\*

- Nettoomsättning 106,7 Mkr (93,1 Mkr)
- Systemintäkter 73,0 Mkr (63,6 Mkr)
- Repetitiva intäkter 45,3 Mkr (43,6 Mkr)
- EBITDA 30,3 Mkr (21,7 Mkr)
- EBITDA-marginal 28,4% (23,3 %)
- EBIT 15,8 Mkr (8,4 Mkr)
- Resultat efter skatt 11,5 Mkr (8,2 Mkr)
- Resultat per aktie före utspädning 0,22 kr (0,15 kr)
- Kassaflöde från den löpande verksamheten 46,2 Mkr (34,2 Mkr)

### PERIODEN 1 JANUARI–31 DECEMBER 2016\*

- Nettoomsättning 378,7 Mkr (349,3 Mkr)
- Systemintäkter 248,6 Mkr (236,0 Mkr)
- Repetitiva intäkter 178,8 Mkr (168,4 Mkr)
- EBITDA 88,0 Mkr (73,7 Mkr)
- EBITDA-marginal 23,2 % (21,1 %)
- EBIT 29,7 Mkr (19,8 Mkr)
- Resultat efter skatt 22,8 Mkr (18,2 Mkr)
- Resultat per aktie före utspädning 0,43 kr (0,35 kr)
- Kassaflöde från den löpande verksamheten 69,4 Mkr (68,8 Mkr)
- Styrelsen föreslår utdelning om 0,30 kr per aktie (0,10 kr)

\* Ovan summering av kvartalet och året avser kvarvarande verksamhet och exkluderar därmed den verksamhet som avyttrades under 2015, med undantag för resultat efter skatt och resultat per aktie som avser hela verksamheten.

### RESULTATRÄKNING I SAMMANDRAG

(Mkr)	okt-dec		jan-dec	
	2016	2015	2016	2015
Nettoomsättning	106,7	93,1	378,7	349,3
varav repetitiva intäkter	45,3	43,6	178,8	168,4
EBITDA	30,3	21,7	88,0	73,7
EBITDA-adj	21,6	9,7	50,8	28,7
EBIT - exklusive jämförelsestörande poster	15,8	8,4	32,8	21,8
EBIT	15,8	8,4	29,7	19,8

## Kommentar från koncernchefen

Ett bra år avslutas med ett bra kvartal. Vi lyckas för tredje kvartalet i rad stärka vår marginal i förhållande till föregående års jämförelseperiod. För helåret uppgår EBITDA-marginalen till 23,2 % jämfört med 21,1 % föregående år. Ett ännu intressantare nyckeltal är enligt oss EBITDA exklusive aktiverade utvecklingskostnader, dvs verksamhetens kassaflödesgenererande resultat. För helåret stärker vi detta från 28,6 Mkr till 50,8 Mkr.

Vi går in i 2017 med en kostnadsnivå som är väl anpassad till verksamheten och räknar med att kunna fortsätta att växa våra repetitiva intäkter utan att öka våra

kostnader i samma utsträckning. Tillväxten i de repetitiva intäkterna förväntas därmed fortsätta att stärka vår marginal framöver.

Inom ramen för affären med Stockholms stad har vi under fjärde kvartalet intäktsfört den första licensintäkten (4 Mkr) efter leveransgodkännande av grundplattformen. Införandeprojektet löper på enligt plan och för helåret 2016 har vi utifrån beräknad färdigställandegrad intäktsfört totalt 13 Mkr i leveransintäkter, varav drygt hälften utförts av underkonsulter.

Vi genererar ett starkt kassaflöde på 69,4 Mkr från den löpande verksamheten, vilket gör att styrelsen föreslår en tredubbling av utdelningen till 30 öre per aktie.

## Väsentliga händelser under perioden oktober–december 2016

Inga händelser av väsentlig karaktär har inträffat under perioden oktober-december.

## Väsentliga händelser efter periodens slut

### AVTAL MED TRE KOMMUNER GÄLLANDE LONG-TERM ARCHIVE

Formpipe tecknade avtal med tre kommuner gällande Long-Term Archive. Ordervärdet för de tre avtalen uppgick till 6,3 Mkr. Avtalen gäller för fyra år med möjlighet till förlängning med ytterligare fyra år.

## Marknad

Enterprise Content Management (ECM) används för att skapa, lagra, distribuera, återsöka, arkivera och hantera digitalt innehåll (som skannade dokument, e-post, rapporter, journaler och affärsdokument) för att slutligen analysera denna information och hur den används. Detta ger företag och organisationer möjligheten att tillhandahålla relevant information till rätt personer vid rätt tillfälle. Det är på ECM-marknaden som Formpipe vuxit till en marknadsledare inom offentlig sektor och en utmanare inom exempelvis Life Science och Legal.

Tillväxten på ECM-marknaden drivs till stor del av organisationers och företags omfattande behov av att effektivisera sin verksamhet och att uppfylla lagkrav och regelverk. För att kunna få ut värdet av informationen krävs applikationer och tjänster för att – på ett säkert sätt – samarbeta, söka, analysera, bearbeta och distribuera data och innehåll. Drivkrafterna tenderar att kontinuerligt stärkas i samband med en ständigt ökande informationsmängd och ECM fortsätter att vara ett högt prioriterat område. Analys- och rådgivningsföretaget Gartners prognos för marknaden globalt är en genomsnittlig årlig tillväxt på 10,6 % (software revenue) under åren 2015-2020<sup>1</sup>. ECM-marknaden är fortfarande en stor, fragmenterad marknad med en total adresserbar marknad gällande systemintäkter 2017 på 7,1 miljarder dollar<sup>1</sup>.

<sup>1</sup> Källa: Gartner, Enterprise Software Markets, Worldwide, 2013-2020, 4Q16 update

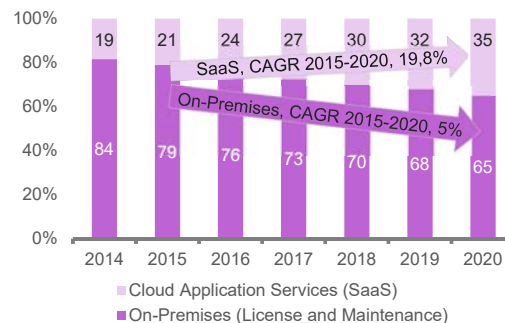
## EN MARKNAD I FÖRÄNDRING

ECM-marknaden är i inne i en förändring från ECM som back-end system, där vikten lagts vid styrning och kontroll av ostrukturerad information, till integrerade, funktionsorienterade molntjänster som fokuserar på att förädla och analysera innehåll från en eller flera källor för att få rätt insikter och skapa direkt affärsvärde från informationen. Versionshantering, delning och styrning av innehåll och dokument, som traditionellt setts som viktiga delar inom ECM ses alltmer som standardfunktioner.

Denna utveckling ligger väl i linje med Formpipes strategi där allt fler av bolagets kunder väljer att gå över till molntjänster gällande standardprodukterna, samt med bolagets utveckling av moduler som kan bearbeta information både från Formpipes befintliga system eller från andra system.

Utvecklingen gällande ECM-programvara går allt mer mot molntjänster och Gartner förutspår att minst 50 % av de ledande ECM-leverantörerna kommer att ha byggt om sina erbjudanden till molnbaserade plattformar redan vid slutet av 2018. Men även om vi går mer mot molnet kommer intäkterna från traditionell licensförsäljning fortfarande ha en viktig roll under flera år framöver.

Software Revenue:  
On Premises Vs SaaS, 2014-2020



(Källa: Gartner (Januari 2017))

## Framtid

Formpipe är väl positionerat för att med fortsatt god lönsamhet kunna utveckla och stärka sin position som en ledande ECM-leverantör. Bolaget har goda möjligheter att utnyttja sina erfarenheter från sina framgångar, för att adressera nya marknader och kundsegment. Formpipe har goda förutsättningar att med en effektiv produktstrategi kunna utveckla marknadsledande erbjudanden och möta branschspecifika behov även i framtiden.

Styrelsen bedömer Formpipe, som är en av de största Europabaserade ECM-leverantörerna, som väl positionerad med en stabil kundbas, hög andel repetitiva intäkter och fokuserat arbete mot kundsegment med stort behov av ECM-lösningar.

## Finansiell information

Intäkter och kostnader för jämförelsetal har justerats för att reflektera kvarvarande verksamhet efter försäljningen av verksamhetsområdet Kundenspecifika lösningar i Danmark under fjärde kvartalet 2015.

### INTÄKTER

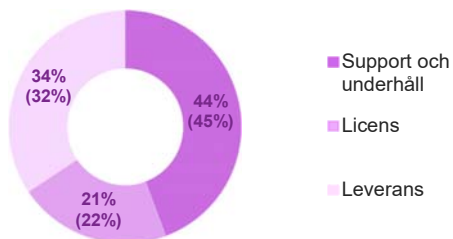
Oktober–December 2016

Nettoomsättningen för perioden uppgick till 106,7 Mkr (93,1 Mkr), vilket motsvarar en ökning med 15 %. Systemintäkterna uppgick till 73,0 Mkr (63,6 Mkr). Periodens totala repetitiva intäkter ökade med 4 % från föregående år och uppgick till 45,3 Mkr (43,6 Mkr), vilket motsvarade 42 % av nettoomsättningen. Valutakurseffekter har påverkat nettoomsättningen positivt med 0,5 Mkr mot föregående år.

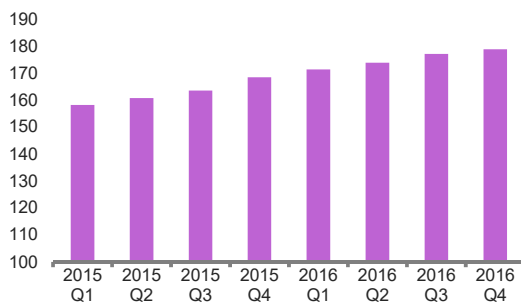
Januari–december 2016

Nettoomsättningen för perioden uppgick till 378,7 Mkr (349,3 Mkr), vilket motsvarar en ökning med 8 %. Systemintäkterna ökade med 5 % från föregående år och uppgick till 248,6 Mkr (236,0 Mkr). Periodens totala repetitiva intäkter ökade med 6 % från föregående år och uppgick till 178,8 Mkr (168,4 Mkr), vilket motsvarade 47 % av nettoomsättningen. Valutakurseffekter har påverkat nettoomsättningen positivt med 2,0 Mkr mot föregående år.

Fördelning försäljningsintäkter, jan–dec 2016



Repetitiva intäkter rullande 12 månader, Mkr



### KOSTNADER

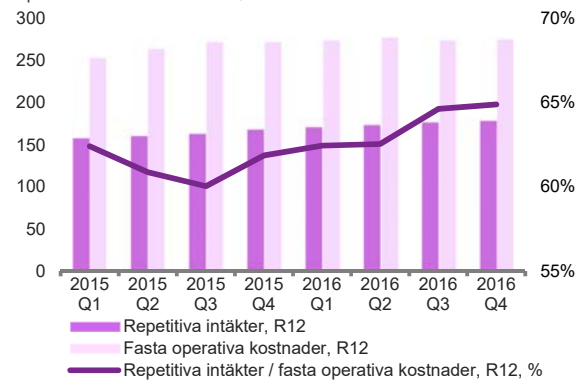
Oktober–december 2016

De operativa kostnaderna för perioden ökade med 7 % och uppgick till 90,9 Mkr (84,7 Mkr). Personalkostnaderna ökade med 1 % och uppgick till 52,2 Mkr (51,6 Mkr). Försäljningskostnader uppgick till 14,3 Mkr (14,0 Mkr). Övriga kostnader uppgick till 18,6 Mkr (17,8 Mkr).

Januari–december 2016

De operativa kostnaderna för perioden ökade med 6 % och uppgick till 345,9 Mkr (327,5 Mkr). Personalkostnaderna ökade med 1 % och uppgick till 203,9 Mkr (202,2 Mkr). Försäljningskostnader uppgick till 52,4 Mkr (48,4 Mkr). Övriga kostnader uppgick till 71,6 Mkr (70,0 Mkr). Under perioden har kostnader avseende omstrukturingsåtgärder om 3,1 Mkr (1,9 Mkr) kostnadsförts.

Repetitiva intäkter i förhållande till fasta operativa kostnader, Mkr



### RESULTAT

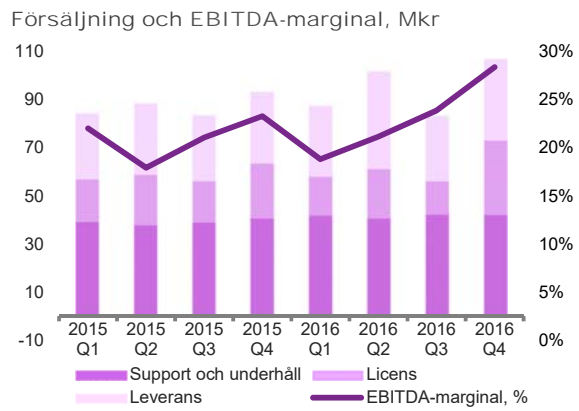
Oktober–december 2016

Rörelseresultatet före avskrivningar och poster av engångskaraktär (EBITDA) uppgick till 30,3 Mkr (21,7 Mkr) med en EBITDA-marginal om 28,4 % (23,3 %). Rörelseresultatet (EBIT) uppgick till 15,8 Mkr (8,4 Mkr) med en rörelsemarginal om 14,8 % (9,0 %). Resultat efter skatt hänförligt till kvarvarande verksamheter uppgick till 11,5 Mkr (4,3 Mkr). Valutakurseffekter har påverkat EBITDA positivt med 0,5 Mkr mot föregående år.

Januari–december 2016

Rörelseresultatet före avskrivningar och poster av engångskaraktär (EBITDA) uppgick till 88,0 Mkr (73,7 Mkr) med en EBITDA-marginal om 23,2 % (21,1 %). Rörelseresultatet (EBIT) uppgick till 29,7 Mkr (19,8 Mkr) med en rörelsemarginal om 7,8 % (5,7 %). I rörelseresultatet ingår poster av engångskaraktär uppgående till 3,1 Mkr (1,9 Mkr). Resultat efter skatt hänförligt till kvarvarande verksamheter uppgick till 20,4 Mkr (9,4 Mkr). Re-

sultat efter skatt hänförligt till avyttrad verksamhet uppgick under perioden till 0,0 Mkr (4,8 Mkr). Reavinst från avyttrad verksamhet uppgick till 2,4 Mkr (3,9 Mkr) vilket ger ett resultat för året om 22,8 Mkr (18,2 Mkr). Valutakurseffekter har påverkat EBITDA positivt med 1,3 Mkr mot föregående år.



## FINANSIELL STÄLLNING OCH LIKVIDITET

### Likvida medel

Likvida medel uppgick vid periodens utgång till 60,9 Mkr (37,7 Mkr). Bolaget hade per utgången av perioden räntebärande skulder om 106,5 Mkr (116,8 Mkr). Bolagets nettoskuld uppgick således till 45,6 Mkr (79,1 Mkr).

Bolaget har checkräkningskrediter på totalt 10,0 Mkr och 17,0 MDKK som vid periodens utgång var outnyttjade (- Mkr).

### Uppskjuten skattefordran

Koncernens uppskjutna skattefordran hänförlig till ackumulerade underskottsavdrag uppgick vid periodens utgång till 17,3 Mkr (23,7 Mkr).

### Eget kapital

Eget kapital vid periodens utgång uppgick till 346,2 Mkr (315,1 Mkr), vilket motsvarade 6,75 kr (6,28 kr) per utestående aktie vid periodens slut. Förändringar av värdet på den svenska kronan jämfört andra valutor har ökat värdet av koncernens nettotillgångar i utländsk valuta med 6,9 Mkr (-10,2 Mkr) från årsskiftet.

Bolaget har under perioden emitterat 1 130 206 aktier till följd av lösen av teckningsoptionsprogram 2013/2016. Efter emissionen uppgår antalet utestående aktier till 51 273 608 stycken och aktiekapitalet till 5 127 360,80 kronor.

### Soliditet

Soliditeten uppgick vid periodens utgång till 53 % (51 %).

## KASSAFLÖDE

### Kassaflöde från den löpande verksamheten

Kassaflödet från den löpande verksamheten uppgick för perioden januari–december till 69,4 Mkr (73,6 Mkr), varav kassaflöde från avyttrade verksamheter uppgick till - Mkr (4,8 Mkr).

### Investeringar och förvärv

Totala investeringar för perioden januari–december uppgick till 38,8 Mkr (47,2 Mkr), varav kassaflödespåverkande investeringar uppgick till 36,1 Mkr (43,8 Mkr).

Investeringar i immateriella anläggningstillgångar uppgick till 37,2 Mkr (41,8 Mkr) och avser aktiverade produktutvecklingskostnader.

Investeringar i materiella anläggningstillgångar uppgick till 1,4 Mkr (2,0 Mkr).

Under perioden har likvid för tilläggsköpeskilling avseende avyttrad verksamhet erhållits uppgående till 3,1 Mkr (3,9 Mkr).

### Finansiering

Under perioden januari–december har bolaget amorterat 16,1 Mkr (22,3 Mkr) och vid periodens utgång uppgick den räntebärande skulden till 106,5 Mkr (116,8 Mkr).

Till följd av lösen av personalens teckningsoptionsprogram 2013/2016 har 1 130 206 nya aktier emitterats och likvid uppgående till 7,5 Mkr (- Mkr) tillförts bolaget, samtidigt som 369 794 teckningsoptioner återköptes av bolaget för en likvid uppgående till 0,5 Mkr (- Mkr).

Under perioden har ett nytt optionsprogram (2016/2019) riktat till bolagets anställda emitterats omfattande 500 000 teckningsoptioner, vilket tillfört bolaget likvid om 0,3 Mkr (0,2 Mkr).

Under perioden har utdelning betalats uppgående till 6,6 Mkr (- Mkr).

## Vinstdisposition

### UTDELNING

Styrelsen föreslår årsstämman den 25 april 2017 att besluta om utdelning om 0,30 kr (0,10 kr) per aktie, vilket innebär en total utdelning om 15,4 Mkr (5,0 Mkr).

Till grund för sitt förslag om vinstdisposition har styrelsen enligt 17 kap 3 § 2-3 st i Aktiebolagslagen bedömt moderbolagets och koncernens konsolideringsbehov, likviditet och ekonomiska ställning i övrigt samt förmåga att på sikt infria sina åtaganden.

## Övrigt

### MEDARBETARE

Vid rapportperiodens slut uppgick antalet anställda till 230 personer (239 personer).

### RISKER OCH OSÄKERHETSFAKTORER

Koncernens och moderbolagets väsentliga risk- och osäkerhetsfaktorer som inkluderar affärsmässiga och finansiella risker, finns beskrivna i årsredovisningen för senaste verksamhetsåret. Inga väsentliga förändringar av koncernens och moderbolagets risk- och osäkerhetsfaktorer har skett under perioden.

### TRANSAKTIONER MED NÄRSTÄENDE

Inga transaktioner med närstående har förekommit under perioden.

### REDOVISNINGSPRINCIPER

Koncernens finansiella rapporter är upprättade i enlighet med "International Financial Reporting Standards" (IFRS) sådana de antagits av Europeiska Unionen, Årsredovisningslagen, RFR 1 Kompletterande redovisningsregler för koncerner, utgiven av Rådet för finansiell rapportering samt i enlighet med det regelverk som Stockholmsbörsen ställer på bolag noterade på Nasdaq Stockholm. Att upprätta finansiella rapporter i enlighet med IFRS kräver att företagsledningen gör redovisningsmässiga bedömningar och uppskattningar samt gör antaganden som påverkar tillämpningen av redovisningsprinciperna och de redovisade beloppen av tillgångar, skulder, intäkter och kostnader. Det verkliga utfallet kan avvika från dessa uppskattningar och bedömningar. Denna delårsrapport har upprättats enligt IAS 34 Delårsrapportering och Årsredovisningslagen. Delårsrapporten omfattar sidorna 1–12 och delårsinformationen på sidorna 1–5 utgör således en integrerad del av denna finansiella rapport. De väsentligaste redovisningsprinciperna enligt IFRS, vilka utgör redovisningsnormen vid upprättandet av denna delårsrapport, återfinns i bolagets senast publicerade årsredovisning. Under fjärde kvartalet 2015 avyttrades verksamhetsområdet för kundspecifika konsulttjänster. Verksamheten, vilken tidigare ingick i Formpipekoncernens segment Danmark, utgör således en avvecklad verksamhet enligt IFRS 5 och redovisas i enlighet med denna redovisningsprincip.

Moderbolagets finansiella rapporter är upprättade i enlighet med Årsredovisningslagen och RFR 2 Redovisning för juridiska personer, utgiven av Rådet för finansiell rap-

portering. Samma redovisningsprinciper och beräkningsmetoder använts i delårsrapporten som i senaste årsredovisningen.

### OM FORMPIPE

Formpipe är ett programvarubolag inom ECM (Enterprise Content Management). Vi utvecklar och levererar ECM-produkter för att strukturera information i större företag, myndigheter och organisationer. Våra programvaror och lösningar hjälper organisationer att fånga, hantera och sätta information i ett sammanhang. Sänkta kostnader, minimerad riskexponering och strukturerad information är vinster av att använda våra ECM-produkter.

Formpipe etablerades 2004 och har kontor i Sverige, Danmark, Nederländerna, Storbritannien, Tyskland och USA. Formpipe Software AB (publ) är noterat på Nasdaq Stockholm.

### KALENDARIUM FINANSIELL INFORMATION

24 april 2017	Delårsrapport januari-mars
25 april 2017	Årsstämma
14 juli 2017	Delårsrapport januari-juni
26 oktober 2017	Delårsrapport januari-september

Denna bokslutskommuniké har ej varit föremål för granskning av bolagets revisorer.

Årsredovisningen finns tillgänglig för aktieägare på Formpipes hemsida, [www.formpipe.se](http://www.formpipe.se), och på huvudkontoret, Sveavägen 168 i Stockholm, vecka 13.

### FINANSIELL INFORMATION

Kan beställas från huvudkontoret utifrån kontaktuppgifterna nedan. All finansiell information publiceras på [www.formpipe.se](http://www.formpipe.se) omedelbart efter offentliggörandet.

### KONTAKTINFORMATION

Christian Sundin, verkställande direktör  
Telefon: +46 70 567 73 85, +46 8 555 290 84  
E-post: [christian.sundin@formpipe.com](mailto:christian.sundin@formpipe.com)

---

Stockholm 10 februari 2017  
Formpipe Software AB (publ)  
Styrelsen och Verkställande direktören

---

Formpipe Software AB (publ) | Orgnr: 556668-6605  
Sveavägen 168 | Box 231 31 | 104 35 Stockholm  
T: 08-555 290 60 | F: 08-555 290 99  
[info.se@formpipe.com](mailto:info.se@formpipe.com) | [www.formpipe.se](http://www.formpipe.se)

KONCERNENS RESULTATRÄKNING I SAMMANDRAG

(Tkr)	okt-dec		jan-dec	
	2016	2015	2016	2015
<b>Nettoomsättning</b>	<b>106 696</b>	<b>93 123</b>	<b>378 723</b>	<b>349 292</b>
Försäljningskostnader	-14 287	-14 033	-52 439	-48 406
Övriga kostnader	-18 621	-17 757	-71 588	-70 044
Personalkostnader	-52 220	-51 607	-203 856	-202 173
Aktiverat arbete för egen räkning	8 718	11 957	37 204	45 002
<b>Rörelseresultat före avskrivningar och jämförelsestörande poster (EBITDA)</b>	<b>30 286</b>	<b>21 683</b>	<b>88 044</b>	<b>73 670</b>
Jämförelsestörande poster	0	-	-3 118	-1 947
Avskrivningar	-14 460	-13 308	-55 261	-51 880
<b>Rörelseresultat (EBIT)</b>	<b>15 826</b>	<b>8 375</b>	<b>29 665</b>	<b>19 843</b>
Finansiella intäkter och kostnader	-1 144	-1 023	-4 661	-5 212
Valutakursdifferenser	311	412	2 519	-899
Skatt	-3 517	-3 479	-7 173	-4 296
<b>Periodens resultat från kvarvarande verksamhet</b>	<b>11 477</b>	<b>4 284</b>	<b>20 350</b>	<b>9 436</b>
Resultat hänförligt till avyttrade verksamheter	-	-32	-	4 838
Reavinst hänförlig till avyttrade verksamheter	-	3 905	2 434	3 905
<b>Periodens resultat</b>	<b>11 477</b>	<b>8 157</b>	<b>22 784</b>	<b>18 179</b>
Varav hänförligt till:				
Moderbolagets aktieägare	11 457	7 679	21 877	17 490
Innehav utan bestämmande inflytande	19	478	907	689
Poster som kan komma att återföras till resultaträkningen:				
Omräkningsdifferenser	-1 288	-8 373	6 941	-10 216
Övrigt totalresultat för perioden, netto efter skatt	-1 288	-8 373	6 941	-10 216
<b>Summa totalresultat för perioden</b>	<b>10 188</b>	<b>-215</b>	<b>29 725</b>	<b>7 964</b>
Varav hänförligt till:				
Moderbolagets aktieägare	10 169	-694	28 818	7 275
Innehav utan bestämmande inflytande	19	478	907	689
<i>EBITDA-marginal, %</i>	<i>28,4%</i>	<i>23,3%</i>	<i>23,2%</i>	<i>21,1%</i>
<i>EBIT-marginal, %</i>	<i>14,8%</i>	<i>9,0%</i>	<i>7,8%</i>	<i>5,7%</i>
<i>Vinstmarginal, %</i>	<i>10,8%</i>	<i>8,8%</i>	<i>6,0%</i>	<i>5,2%</i>
Resultat per aktie hänförligt till moderbolagets aktieägare under perioden (kronor per aktie)				
- före utspädning	0,22	0,15	0,43	0,35
- efter utspädning	0,22	0,15	0,43	0,35
- före utspädning, kvarvarande verksamhet	0,22	0,08	0,38	0,17
- efter utspädning, kvarvarande verksamhet	0,22	0,08	0,38	0,17
- före utspädning, avyttrad verksamhet	-	0,08	0,05	0,17
- efter utspädning, avyttrad verksamhet	-	0,08	0,05	0,17
Genomsnittligt antal aktier före utspädning, tusental	51 274	50 143	50 803	50 143
Genomsnittligt antal aktier efter utspädning, tusental	51 566	50 637	51 203	50 592

## KONCERNENS BALANSRÄKNING I SAMMANDRAG

(Tkr)	31 dec	
	2016	2015
Immateriella anläggningstillgångar	470 396	473 393
Materiella anläggningstillgångar	4 075	3 898
Finansiella anläggningstillgångar	1 682	1 425
Uppskjuten skattefordran	17 332	23 680
Omsättningstillgångar (exkl. likvida medel)	94 870	77 723
Likvida medel	60 890	37 670
<b>SUMMA TILLGÅNGAR</b>	<b>649 244</b>	<b>617 789</b>
Eget kapital	346 249	315 108
Innehav utan bestämmande inflytande	2 706	3 378
Långfristiga skulder	115 953	132 260
Kortfristiga skulder	184 337	167 043
<b>SUMMA EGET KAPITAL OCH SKULDER</b>	<b>649 244</b>	<b>617 789</b>
Räntebärande nettoskuld (-) / kassa (+)	-45 626	-79 081

## FÖRÄNDRINGAR I EGET KAPITAL I KONCERNEN

(Tkr)	Eget kapital hänförligt till moderbolagets aktieägare					Innehav utan bestämmande inflytande	
	Aktiekapital	Övrigt tillskjutet kapital	Omräkningsreserver	Balanserad vinst	Summa	inflytande	Summa
<b>Eget kapital 1 januari 2015</b>	<b>5 014</b>	<b>186 464</b>	<b>14 670</b>	<b>101 440</b>	<b>307 588</b>	<b>2 689</b>	<b>310 277</b>
<b>Totalresultat</b>							
Periodens resultat	-	-	-	17 490	17 490	689	18 179
Övriga totalresultatposter	-	-	-10 216	-	-10 216	-	-10 216
<b>Summa totalresultat</b>	<b>-</b>	<b>-</b>	<b>-10 216</b>	<b>17 490</b>	<b>7 275</b>	<b>689</b>	<b>7 963</b>
<b>Transaktioner med aktieägare</b>							
Betald premie för optionsprogram	-	245	-	-	245	-	245
<b>Summa transaktioner med aktieägare</b>	<b>-</b>	<b>245</b>	<b>-</b>	<b>-</b>	<b>245</b>	<b>-</b>	<b>245</b>
<b>Eget kapital 31 december 2015</b>	<b>5 014</b>	<b>186 709</b>	<b>4 454</b>	<b>118 930</b>	<b>315 108</b>	<b>3 378</b>	<b>318 486</b>
<b>Eget kapital 1 januari 2016</b>	<b>5 014</b>	<b>186 709</b>	<b>4 454</b>	<b>118 930</b>	<b>315 108</b>	<b>3 378</b>	<b>318 486</b>
<b>Totalresultat</b>							
Periodens resultat	-	-	-	21 877	21 877	907	22 784
Övriga totalresultatposter	-	-	6 941	-	6 941	-	6 941
<b>Summa totalresultat</b>	<b>-</b>	<b>-</b>	<b>6 941</b>	<b>21 877</b>	<b>28 818</b>	<b>907</b>	<b>29 725</b>
<b>Transaktioner med aktieägare</b>							
Utdelning	-	-	-	-5 014	-5 014	-1 579	-6 594
Nyemission	113	7 425	-	-	7 538	-	7 538
Återköp teckningsoptioner	-	-466	-	-	-466	-	-466
Betald premie för optionsprogram	-	265	-	-	265	-	265
<b>Summa transaktioner med aktieägare</b>	<b>113</b>	<b>7 224</b>	<b>-</b>	<b>-5 014</b>	<b>2 323</b>	<b>-1 579</b>	<b>744</b>
<b>Eget kapital 31 december 2016</b>	<b>5 127</b>	<b>193 933</b>	<b>11 395</b>	<b>135 793</b>	<b>346 249</b>	<b>2 706</b>	<b>348 954</b>

## KASSAFLÖDESANALYS I SAMMANDRAG

(Tkr)	okt-dec		jan-dec	
	2016	2015	2016	2015
Kassaflöde från den löpande verksamheten före förändring av rörelsekapital	27 516	17 027	73 341	61 328
Kassaflöde från förändring i rörelsekapital	18 681	17 212	-3 913	7 440
<b>Kassaflöde från den kvarvarande löpande verksamheten</b>	<b>46 197</b>	<b>34 239</b>	<b>69 428</b>	<b>68 768</b>
Kassaflöde från avyttrade verksamheter	-	-32	-	4 838
<b>Kassaflöde från den löpande verksamheten</b>	<b>46 197</b>	<b>34 207</b>	<b>69 428</b>	<b>73 606</b>
Kassaflöde från investeringsverksamheten	-8 740	-7 920	-32 975	-39 881
Varav förvärv/avyttring av rörelse	-	3 905	3 121	3 905
Kassaflöde från finansieringsverksamheten	-3 788	-4 102	-12 853	-22 033
Varav utbetald utdelning	-	-	-6 593	-
<b>Periodens kassaflöde</b>	<b>33 669</b>	<b>22 185</b>	<b>23 600</b>	<b>11 692</b>
<b>Förändring likvida medel</b>				
Likvida medel vid periodens början	27 192	15 619	37 670	26 035
Omräkningsdifferenser	30	-134	-380	-57
Periodens kassaflöde	33 669	22 185	23 600	11 692
<b>Likvida medel vid periodens slut</b>	<b>60 890</b>	<b>37 670</b>	<b>60 890</b>	<b>37 670</b>

## 8 KVARTAL I SAMMANDRAG\*

(Tkr)	2015 Q1	2015 Q2	2015 Q3	2015 Q4	2016 Q1	2016 Q2	2016 Q3	2016 Q4
Support och underhåll	39 511	38 058	39 254	40 893	42 150	40 842	42 478	42 309
Licens	17 617	20 884	17 025	22 708	15 999	20 459	13 730	30 667
Systemintäkter	57 128	58 942	56 279	63 602	58 149	61 301	56 208	72 976
Varav repetitiva intäkter	41 899	40 826	42 076	43 603	44 806	43 308	45 338	45 318
Leverans	27 163	29 388	27 235	29 522	29 126	40 230	27 013	33 720
<b>Nettoomsättning</b>	<b>84 291</b>	<b>88 329</b>	<b>83 514</b>	<b>93 123</b>	<b>87 275</b>	<b>101 531</b>	<b>83 221</b>	<b>106 696</b>
Försäljningskostnader	-10 062	-11 925	-12 381	-14 033	-12 886	-13 939	-11 327	-14 287
Övriga kostnader	-16 645	-18 746	-18 912	-17 757	-17 399	-18 724	-16 844	-18 621
Personalkostnader	-49 722	-52 736	-46 077	-51 607	-51 099	-56 277	-44 260	-52 220
Aktiverade utvecklingskostnader	10 696	10 901	11 448	11 957	10 524	8 887	9 074	8 718
Summa rörelsens kostnader	-65 733	-72 506	-65 922	-71 440	-70 861	-80 053	-63 356	-76 410
<b>EBITDA</b>	<b>18 558</b>	<b>15 823</b>	<b>17 592</b>	<b>21 683</b>	<b>16 415</b>	<b>21 478</b>	<b>19 865</b>	<b>30 286</b>
%	22,0%	17,9%	21,1%	23,3%	18,8%	21,2%	23,9%	28,4%
Jämförelsestörande poster	-	-	-1 947	-	-	-3 118	-	0
Avskrivningar	-12 708	-12 834	-13 030	-13 308	-13 584	-13 559	-13 658	-14 460
<b>EBIT</b>	<b>5 850</b>	<b>2 989</b>	<b>2 614</b>	<b>8 375</b>	<b>2 831</b>	<b>4 801</b>	<b>6 207</b>	<b>15 827</b>
%	6,9%	3,4%	3,1%	9,0%	3,2%	4,7%	7,5%	14,8%
<b>Avyttrad verksamhet:</b>								
Nettoomsättning	9 692	7 493	4 627	2 165	-	-	-	-
EBITDA	4 102	2 844	1 683	-43	-	-	-	-

\* Justerats för att reflektera kvarvarande verksamhet efter försäljningen av verksamhetsområdet för kundspecifika konsulttjänster i Danmark i Q4 2015.



## SEGMENTSÖVERSIKT

För att tydliggöra effekterna av avyttringen av verksamheten för kundspecifika konsulttjänster i Danmark per 11 december 2015 har intäkter och kostnader för denna verksamhet särredovisats i en egen kolumn nedan. Verksamheten har tidigare ingått i segmentet Danmark. I specifikationen för avyttrade enheter ingår endast direkta intäkter och kostnader.

Per 31 december 2015 övergick ett utländskt dotterbolag, Formpipe Intelligo AB, till moderbolagets direkta ägo och flyttades då från segment Danmark till segment Sverige. Jämförelsesiffrorna 2015 för segmenten Sverige och Danmark har därför justerats för att återspegla den flyttade verksamheten i korrekt segment. Justeringen avser intern försäljning om 5 344 TSEK samt externa kostnader om 1 898 TSEK i segment Danmark som flyttats till segment Sverige.

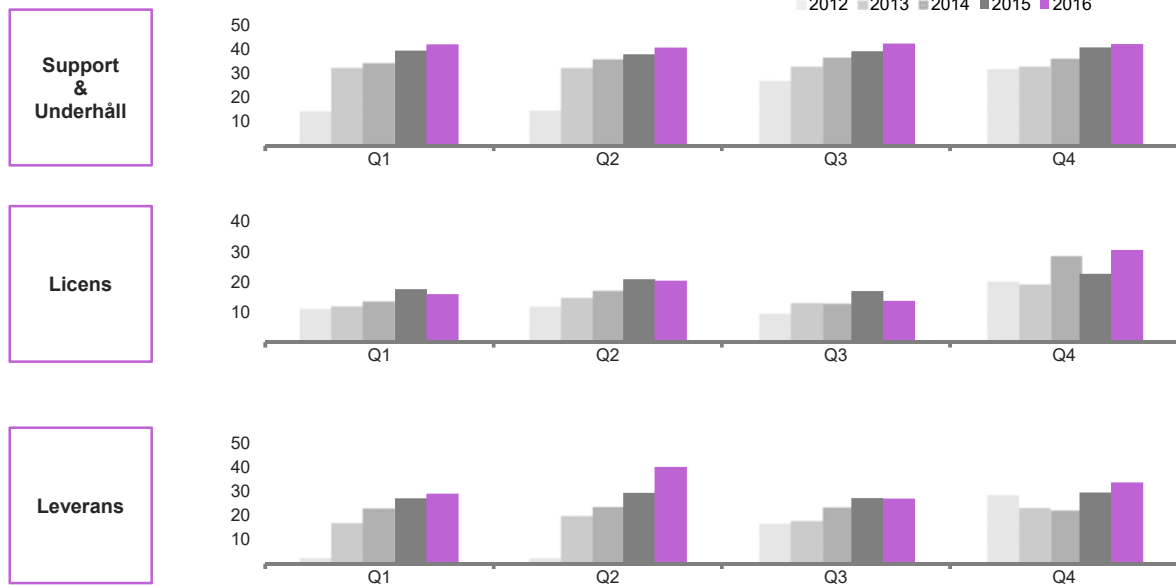
jan-dec 2016							
(Tkr)	Sverige	Danmark	Life Science	Elimineringar	Kvarvarande verksamhet	Avytttrad verksamhet	Koncernen
Försäljning, externt	157 572	211 103	10 048	-	378 723	-	378 723
Försäljning, internt	7 030	2 009	1 401	-10 440	-	-	-
<b>Total försäljning</b>	<b>164 602</b>	<b>213 112</b>	<b>11 449</b>	<b>-10 440</b>	<b>378 723</b>	<b>-</b>	<b>378 723</b>
Kostnader, externt	-109	-166 030	-15 502	-	-290 679	-	-290 679
Kostnader, internt	-6 182	-2 857	-1 401	10 440	-	-	-
<b>EBITDA</b>	<b>49 273</b>	<b>44 225</b>	<b>-5 454</b>	<b>-</b>	<b>88 044</b>	<b>-</b>	<b>88 044</b>
%	29,9%	20,8%	-47,6%		23,2%	-	23,2%

jan-dec 2015							
(Tkr)	Sverige	Danmark	Life Science	Elimineringar	Kvarvarande verksamhet	Avytttrad verksamhet	Koncernen
Försäljning, externt	138 419	195 040	15 833	-	349 292	23 942	373 234
Försäljning, internt	6 506	1 576	700	-8 782	-	-	-
<b>Total försäljning</b>	<b>144 925</b>	<b>196 616</b>	<b>16 533</b>	<b>-8 782</b>	<b>349 292</b>	<b>23 942</b>	<b>373 234</b>
Kostnader, externt	-92 263	-160 755	-22 604	-	-275 622	-15 371	-290 993
Kostnader, internt	-5 831	-2 251	-700	8 782	-	-	-
<b>EBITDA</b>	<b>46 831</b>	<b>33 610</b>	<b>-6 771</b>	<b>-</b>	<b>73 670</b>	<b>8 571</b>	<b>82 241</b>
%	32,3%	17,1%	-41,0%		21,1%	35,8%	22,0%

## ANTAL AKTIER

	2012-01-01	2013-01-01	2014-01-01	2015-01-01	2016-01-01
	2012-12-31	2013-12-31	2014-12-31	2015-12-31	2016-12-31
Utestående antal aktier vid periodens början	12 233 647	48 934 588	48 934 588	50 143 402	50 143 402
Nyemission	36 700 941	-	-	-	1 130 206
Apportemission	-	-	1 208 814	-	-
<b>Utestående antal aktier vid periodens slut</b>	<b>48 934 588</b>	<b>48 934 588</b>	<b>50 143 402</b>	<b>50 143 402</b>	<b>51 273 608</b>

## KVARTALSVIS FÖRSÄLJNINGSANALYS



## KONCERNENS NYCKELTAL

	jan-dec	
	2016	2015
Nettoomsättning, Tkr	378 723	349 292
EBITDA, Tkr	88 044	73 670
EBITDA-adj., Tkr	50 840	28 668
EBIT, Tkr	29 665	19 843
Periodens resultat, Tkr	22 784	18 179
EBITDA-marginal, %	23,2%	21,1%
EBITDA-adj. marginal, %	13,4%	8,2%
EBIT-marginal, %	7,8%	5,7%
Vinstmarginal, %	6,0%	5,2%
Avkastning på eget kapital, %*	6,6%	5,6%
Avkastning på operativt kapital, %*	7,5%	4,8%
Soliditet, %	53%	51%
Eget kapital per utestående aktie vid periodens slut, kr	6,75	6,28
Resultat per aktie - före utspädning, kr	0,43	0,35
Resultat per aktie - efter utspädning, kr	0,43	0,35
Aktiekurs vid periodens slut, kr	9,75	8,50

\* I beräkningen ingående värde för resultatmått baseras på den senaste 12-månadersperioden

## MODERBOLAGETS RESULTATRÄKNING I SAMMANDRAG\*

(Tkr)	okt-dec		jan-dec	
	2016	2015	2016	2015
<b>Nettoomsättning</b>	<b>44 521</b>	<b>15 146</b>	<b>139 446</b>	<b>40 701</b>
Rörelsens kostnader				
Försäljningskostnader	-4 991	-549	-17 780	-2 308
Övriga kostnader	-7 761	-3 550	-28 229	-11 508
Personalkostnader	-17 020	-10 130	-65 265	-35 684
Avskrivningar	-1 590	-455	-6 298	-1 822
Summa rörelsens kostnader	-31 362	-14 685	-117 573	-51 323
<b>Rörelseresultat</b>	<b>13 159</b>	<b>461</b>	<b>21 873</b>	<b>-10 622</b>
Resultat från andelar i koncernföretag	-	21 850	2 921	21 850
Övriga finansiella poster	305	909	4 415	774
Skatt	-5 712	-2 805	-5 712	-2 805
<b>Periodens resultat</b>	<b>7 752</b>	<b>20 415</b>	<b>23 496</b>	<b>9 197</b>

\* Under 2016 har de helägda svenska dotterbolagen fusionerats upp i moderbolaget. Fusionen har ej haft någon påverkan på koncernen.

## MODERBOLAGETS BALANSRÄKNING I SAMMANDRAG\*

(Tkr)	31 dec	
	2016	2015
Immateriella anläggningstillgångar	19 856	3 432
Materiella anläggningstillgångar	1 164	1 022
Finansiella anläggningstillgångar	353 463	426 923
Uppskjuten skattefordran	-	3 635
Omsättningstillgångar (exkl. likvida medel)	65 302	34 125
Kassa och bank	45 369	41 165
<b>SUMMA TILLGÅNGAR</b>	<b>485 154</b>	<b>510 303</b>
Bundet eget kapital	22 818	22 705
Fritt eget kapital	210 064	213 507
Summa eget kapital	232 882	236 212
Långfristiga skulder	94 552	107 036
Kortfristiga skulder	157 720	167 054
<b>SUMMA EGET KAPITAL OCH SKULDER</b>	<b>485 154</b>	<b>510 303</b>

\* Under 2016 har de helägda svenska dotterbolagen fusionerats upp i moderbolaget varav en fusionsdifferans påverkat det egna kapitalet i moderbolaget. Fusionen har ej haft någon påverkan på koncernen.

## STÄLLDA SÄKERHETER OCH EVENTUALFÖRPLIKTELSE

Ställda säkerheter avser aktier i dotterbolag till förmån för upptagna lån. De ställda säkerheterna i koncernen utgörs av de ställda säkerheterna i moderbolaget.

(Tkr)	31 dec	
	2016	2015
Företagsinteckningar	300 321	369 869

## DEFINITIONER

Formpipe använder sig av alternativa nyckeltal, även kallat APM (Alternative performance measures). Från och med den 3 juli 2016 infördes nya riktlinjer inom EU avseende alternativa nyckeltal vilka Formpipe i denna rapport tillämpar. Formpipes alternativa nyckeltal beräknas på de finansiella rapporter som upprättas enligt tillämpliga regler för finansiell rapportering, och sedan justeras genom att belopp läggs till eller dras ifrån de siffror som presenteras i de finansiella rapporterna. Under nedan stycke presenteras Formpipes definitioner av använda alternativa nyckeltal i rapporten som inte förklarats i direkt anslutning till de använda alternativa nyckeltalen.

### Systemintäkter

Summan av licensintäkter och intäkter från support och underhåll.

### Repetitiva intäkter

Intäkter av årligen återkommande karaktär, såsom support- och underhållsintäkter samt Saas-intäkter (Software as a service) avseende licens.

### Fasta operativa kostnader

Övriga kostnader och personalkostnader.

### EBITDA

Rörelseresultat före avskrivningar, förvärvsrelaterade kostnader och övriga jämförelsestörande poster av engångskaraktär.

### EBITDA-adj.

EBITDA exklusive aktiverat arbete för egen räkning.

### Jämförelsestörande poster

Posten ska vara av väsentlig karaktär för att särredovisas och anses främmande från den ordinarie kärnverksamheten samt försvara i jämförelsesyfte. Exempelvis förvärvsrelaterade poster, omstruktureringsrelaterade poster eller nedskrivningar.

### EBIT

Rörelseresultat.

### Rörelsemarginal före avskrivningar (EBITDA-marginal)

Rörelseresultat före avskrivningar, förvärvsrelaterade kostnader och övriga jämförelsestörande poster av engångskaraktär i procent av nettoomsättningen.

### Rörelsemarginal före aktiveringar och avskrivningar (EBITDA-adj. marginal)

Rörelseresultat före aktiveringar, avskrivningar, förvärvsrelaterade kostnader och övriga jämförelsestörande poster av engångskaraktär i procent av nettoomsättningen.

### Rörelsemarginal (EBIT-marginal)

Rörelseresultat efter avskrivningar i procent av nettoomsättningen.

### Vinstmarginal

Resultat efter skatt i procent av försäljning vid periodens slut.

### Resultat per aktie – före utspädning

Resultat efter skatt dividerat med genomsnittligt antal aktier under perioden.

### Resultat per aktie – efter utspädning

Resultat efter skatt justerat för utspädningseffekter dividerat med genomsnittligt antal aktier efter utspädning under perioden.

### Eget kapital per aktie

Eget kapital vid periodens slut dividerat med antal aktier vid periodens slut.

### Avkastning på eget kapital

Resultat efter skatt i procent av genomsnittligt eget kapital.

### Avkastning på operativt kapital

Rörelseresultat i procent av genomsnittligt operativt kapital (balansomslutningen minskad med icke räntebärande skulder samt kassa och bank).

### Fritt kassaflöde

Kassaflöde från den löpande verksamheten minus kassaflöde från investeringsverksamheten exklusive förvärv.

### Nettoskuld

Räntebärande skulder minus likvida medel.

### Soliditet

Eget kapital i procent av balansomslutningen.