



**Formpipe.**

## Bokslutskommuniké januari - december 2013

### PERIODEN 1 OKTOBER – 31 DECEMBER 2013

- Nettoomsättning 84,1 Mkr (87,3 Mkr)
- Systemintäkter 54,9 Mkr (53,9 Mkr)
- EBITDA 20,5 Mkr (27,2 Mkr)
- EBITDA-marginal 24,4 % (31,2 %)
- EBIT 10,7 Mkr (18,1 Mkr)
- Resultat efter skatt 8,5 Mkr (8,6 Mkr)
- Resultat per aktie före utspädning 0,17 kr (0,17 kr)
- Kassaflöde från den löpande verksamheten 34,1 Mkr (20,1 Mkr)

### PERIODEN 1 JANUARI – 31 DECEMBER 2013

- Nettoomsättning 294,1 Mkr (201,2 Mkr, proforma 312,4 Mkr)
- Systemintäkter 197,1Mkr (142,9 Mkr, proforma 200,2 Mkr)
- EBITDA 64,6 Mkr (57,7 Mkr, proforma 72,7 Mkr)
- EBITDA-marginal 22,0 % (28,7 %, proforma 23,3 %)
- EBIT 27,3 Mkr (28,6 Mkr)
- Resultat efter skatt 15,8 Mkr (13,7 Mkr)
- Resultat per aktie före utspädning 0,30 kr (0,36 kr)
- Kassaflöde från den löpande verksamheten 74,6 Mkr (34,4 Mkr)

### RESULTATRÄKNING I SAMMANDRAG

(Mkr)	okt-dec		jan-dec	
	2013	2012	2013	2012
Nettoomsättning	84,1	87,3	294,1	201,2
EBITDA	20,5	27,2	64,6	57,7
EBIT - exklusive förvärvsrelaterade kostnader	10,7	18,1	27,3	35,5
EBIT	10,7	18,1	27,3	28,6

### KOMMENTAR FRÅN KONCERNCHEFEN

Året 2013 inleddes svagt, dock är avslutningen klart bättre med systemintäkter för de två avslutande kvartalen som överstiger föregående års jämförelsetal.

I Danmark har marknaden varit utmanande, som exempel kan nämnas att endast tre kommuner upphandlat ESDH (Elektronisk Sags- och DokumentHåndtering) under året, varav vi vann två. För 2014 gör vi bedömningen att det kommer genomföras cirka tio motsvarande upphandlingar, vilket vi anser vara mer normalt.

Under 2013 har det parlamentariska läget i Danmark varit turbulent, sedan början av februari 2014 är nu en ny regering på plats vilket skapar arbetsro för våra kunder. Vidare har det viktiga ramavtalet avseende IT i Danmark, upphandlat av Statens og Kommunernes Indkøbs Service (SKI), kommit på plats och aktiviteten i marknaden har ökat, det gör att vi går in i 2014 övertygade om att året blir bättre än 2013.

Det svenska ramavtalet avseende e-arkiv som upphandlades av SKL Kommentus Inköpscentrals (SKI) under 2013 stipulerade att vissa tekniska tester skulle genomföras innan slutgiltigt godkännande av de utvalda leverantörerna kunde ske. De tekniska kraven för

dessa tester blev fastställda i slutet av 2013 och vi som leverantörer har blivit godkända i början av 2014. Det är således först nu som kunderna kan börja avropa e-arkiv på detta avtal. Vi gör bedömningen att vi har stor potential i försäljning av e-arkiv under 2014.

Personalkostnaderna i den svenska organisationen ökar som planerat vilket är en direkt följd av vår pågående uppbyggnad av egen leveransorganisation vilket belastar resultatet för 2013 med drygt 2 Mkr. Under 2014 kommer vi fortsätta att utöka denna organisation och gör bedömningen att leveransorganisationen kommer att börja bidra positivt till resultatet.

Vårt arbete med att etablera oss i Life Science-branschen fortsätter och vi vann ytterligare två kunder under sista kvartalet.

Avslutningsvis är det värt att belysa vårt starka kassaflöde. Vår affärsmodell med stor andel (50 %) och ständigt ökande repetitiva intäkter gör att vi även i mindre bra år som 2013 genererar ett så starkt kassaflöde som 75 Mkr.

## VÄSENTLIGA HÄNDELSE UNDER PERIODEN OKTOBER – DECEMBER 2013

### ORDER INOM LIFE SCIENCE

Ett företag inom Life Science-branschen har tecknat avtal gällande Platina QMS för att hantera och effektivisera sin dokumentation inom kvalitet och HSE (Health Safety and Environment). Ordervärdet uppgår till 1,4 Mkr varav 1,1 Mkr i systemintäkter. Ordern avser bolagets verksamhet i Sverige med optioner för ytterligare användarlicenser och moduler för den internationella koncernen.

### ORDER FRÅN DANSK KOMMUN

En dansk kommun och Formpipe skriver avtal gällande implementation och underhåll av ECM-produkten Acadre. Avtalet gäller för fyra år och ordervärdet uppgår till 2,9 Mkr.

### ORDER FRÅN SVENSK MYNDIGHET

Formpipe får en order från en svensk myndighet gällande ECM-produkten Platina. Det totala ordervärdet uppgår till 1,2 Mkr.

### ORDER FRÅN DANSK MYNDIGHET

Erhvervsstyrelsen (danska bolagsverket) och Formpipe har tecknat avtal om att utveckla en betalningsmodul, det totala ordervärdet uppgår till cirka 5 Mkr och avser utveckling och underhåll av modulen.

## VÄSENTLIGA HÄNDELSE EFTER PERIODENS UTGÅNG

### VALBEREDNINGENS FÖRSLAG TILL STYRELSE

Valberedningens förslag till årsstämman den 25 april 2014 är att besluta om omval av styrelseledamöterna Bo Nordlander, Staffan Torstensson, Jack Spira och Kristina Lindgren samt nyval av Charlotte Hansson. Till styrelsens ordförande föreslås omval av Bo Nordlander. Förslaget innebär att antalet styrelseledamöter ökar från tidigare fyra till fem.

### ORDER FRÅN DANSK MYNDIGHET

Kulturministeriet i Danmark och Formpipe har tecknat avtal gällande utökat användande av produkten TAS för Grants Management (hantering av ansöknings- och bidragsprocesser). Det totala ordervärdet uppgår till 1 Mkr.

## MARKNAD

Formpipe adresserar marknaderna för offentlig sektor i Sverige och Danmark samt den internationella marknaden för Life Science. ECM är enligt Radar Group ett fortsatt högt prioriterat investeringsområde för företag och organisationer. Den danska och svenska licensmarknaden för ECM-programvara kommer, enligt analysföretaget Gartner, att uppgå till cirka 840 (800) miljoner kronor år 2014 – en tillväxt på 4,7 procent från 2013.

Tillväxten drivs till stor del av organisationers och företags omfattande behov av att effektivisera sin verksamhet, uppfylla lagkrav och regelverk. Drivkrafterna tenderar att kontinuerligt stärkas i samband med en ständigt ökande informationsmängd. ECM fortsätter att vara ett särskilt högt prioriterat område i offentlig sektor.

### OFFENTLIG SEKTOR

ECM-marknaden för offentlig sektor är över tid mindre konjunkturkänslig än många andra branscher då man kontinuerligt behöver investera i effektiva e-förvaltningslösningar. I Europa blir befolkningen allt äldre, allt färre försörjer allt fler och samtidigt förväntas en standardökning i välfärden. Nya tekniker och digitala kanaler är därför viktiga komponenter för att öka tillgänglighet, produktivitet och kvalitet. ECM-lösningar är sedan länge ett framgångsrikt och viktigt medel för effektiviseringar i offentlig förvaltning – de går under begreppet e-förvaltning.

Kostnaderna för IT är en av de största posterna i offentlig sektor både i Sverige och i Danmark. IT är ett viktigt medel för att höja kvaliteten och servicenivån till medborgarna och utvecklingen av e-förvaltningen står högt på den förvaltningspolitiska agendan. Både Formpipe och externa analysföretag bedömer att behovet av effektiva förvaltning kommer att leda till att offentlig sektor fortsätter att investera i befintliga eller nya ECM-produkter och lösningar. Andelen offentliga verksamheter med budget för ECM ökar från år till år. Trenden går mot att kostnaderna för löpande drift reduceras genom exempelvis outsourcing, så att medel frigörs för e-förvaltningsutveckling. Som ett led i detta går trenden även mot att investeringar i allt högre grad finansieras i verksamhetsbudgeten – ECM-lösningar har gått från att vara en IT-fråga till att bli en strategisk verksamhetsfråga.

### UTMANINGAR/DRIVKRAFTER OFFENTLIG SEKTOR

De offentliga förvaltningarna i Europa står inför utmaningen att förbättra effektiviteten, produktiviteten och kvaliteten i sina tjänster. ECM-produkter och lösningar hjälper de offentliga förvaltningarna att handskas med utmaningar så som:

- Alltmer pressade ekonomiska förutsättningar.
- Ökat krav på förbättrad tillgänglighet, teknik och servicenivå.
- En åldrande befolkning gör att skatteunderlagen minskar samtidigt som efterfrågan på kvalitetstjänster ökar.
- Ökande krav på transparens, lagar och regler styr vilken information som ska vara tillgänglig.

### LIFE SCIENCE

Inom privat sektor är Formpipe starkt fokuserat på att bli en etablerad leverantör inom kvalitetsledning (dokument- och ärendehantering) mot Life Science-sektorn. Denna sektor har likt offentlig sektor högt ställda regulatoriska krav. Marknaden styrs av regelverken från FDA (U.S. Food and Drug Administration) och EMA (European Medical Agency) vilket gör segmentet landsbero-

ende och öppnar därmed upp en exportmarknad som är långt större än bolagets nuvarande huvudmarknader.

## FRAMTID

Formpipe är ledande leverantör av ECM-lösningar i Sverige och Danmark. Styrelsen anser att bolaget är väl positionerat för att med fortsatt god lönsamhet kunna utveckla och stärka bolagets position. Bolaget anses ha goda möjligheter att utnyttja sina erfarenheter från framgångarna inom offentlig sektor i Sverige och Danmark, som internationellt anses som föregångsländer inom effektiv offentlig förvaltning, för att adressera nya marknader och kundsegment. Med välinvesterade produkter, erfarenhet från offentlig sektor och möjligheter till fortsatt effektiv produktutveckling ser bolaget möjligheter att adressera efterfrågan på EU-nivå som med ökade regulatoriska krav antas öka sina investeringar kommande år. Bolaget fokuserar utöver offentlig sektor på Life Science-branschen vilket är ett segment som likt offentlig sektor är hårt styrt av regulatoriska krav. Bolaget har utvecklat ett mycket konkurrenskraftigt erbjudande till denna bransch. Life Science-branschen lyder under samma regulatoriska krav oavsett geografisk tillhörighet vilket skapar en mycket stor internationell marknad. Bolagets strategi med fokus på offentlig sektor och Life Science skapar goda förutsättningar att effektivt kunna utveckla marknadsledande erbjudanden och möta branschspecifika behov.

Styrelsen bedömer Formpipe, som är en av de största Europabaserade ECM-leverantörerna, som väl positionerad med en stabil kundbas, hög andel repetitiva intäkter och fokuserat arbete mot kundsegment med stort behov av ECM-lösningar. Styrelsen anser samtidigt att ECM-marknaden är en bransch i konsolidering och ser förvärv som ett bra komplement till den organiska tillväxten.

## FINANSIELL INFORMATION

F.d Traen, nu namnändrat till Formpipe Software A/S, konsolideras sedan 2012-08-01 och ingår således endast med fem månader i jämförelsesiffrorna för helåret 2012. För proforma-information avseende förvärvet av Traen hänvisas till separat not nedan.

### INTÄKTER

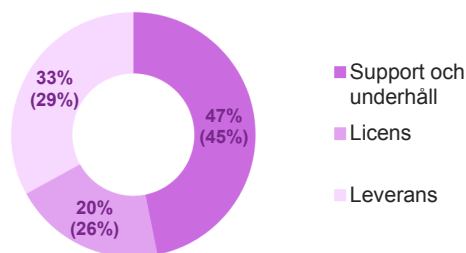
#### OKTOBER – DECEMBER 2013

Nettoomsättningen för perioden uppgick till 84,1 Mkr (87,3 Mkr), vilket motsvarar en minskning med 4 %. Systemintäkterna ökade med 2 % från föregående år och uppgick till 54,9 Mkr (53,9 Mkr). Periodens totala repetitiva intäkter ökade med 5 % från föregående år och uppgick till 37,6 Mkr (35,8 Mkr), vilket motsvarade 45 % av nettoomsättningen. Valutakurseffekter har ej väsentligen påverkat nettoomsättningen mot föregående år.

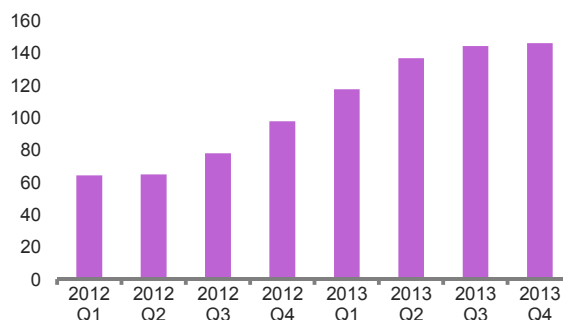
#### JANUARI – DECEMBER 2013

Nettoomsättningen för perioden uppgick till 294,1 Mkr (201,2 Mkr), vilket motsvarar en ökning med 46 %. Systemintäkterna ökade med 38 % från föregående år och uppgick till 197,1 Mkr (142,9 Mkr). Periodens totala repetitiva intäkter ökade med 50 % från föregående år och uppgick till 146,3 Mkr (97,8 Mkr), vilket motsvarade 50 % av nettoomsättningen. Valutakurseffekter har ej väsentligen påverkat nettoomsättningen mot föregående år.

#### Fördelning försäljningsintäkter, jan – dec 2013



#### Repetitiva intäkter rullande 12 månader, Mkr



### KOSTNADER

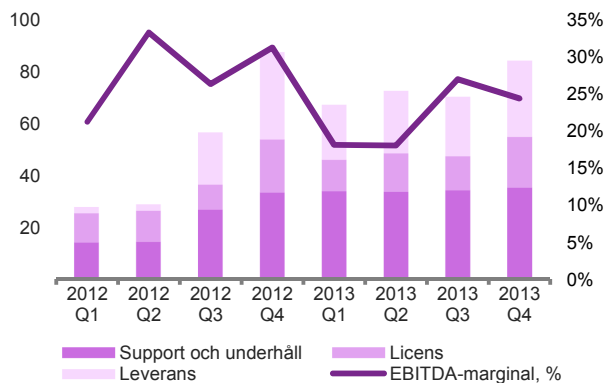
#### OKTOBER – DECEMBER 2013

De operativa kostnaderna för perioden ökade med 6 % och uppgick till 73,4 Mkr (69,3 Mkr). Personalkostnaderna ökade med 9 % och uppgick till 46,7 Mkr (42,9 Mkr). Försäljningskostnader uppgick till 9,7 Mkr (9,0 Mkr). Övriga kostnader uppgick till 15,7 Mkr (15,8 Mkr).

#### JANUARI – DECEMBER 2013

De operativa kostnaderna för perioden ökade med 55 % och uppgick till 266,8 Mkr (172,6 Mkr). Personalkostnaderna ökade med 68 % och uppgick till 171,6 Mkr (102,4 Mkr). Försäljningskostnader uppgick till 29,9 Mkr (20,4 Mkr). Övriga kostnader uppgick till 57,8 Mkr (41,3 Mkr).

## Försäljning och EBITDA-marginal, Mkr



## RESULTAT

### OKTOBER – DECEMBER 2013

Rörelseresultatet före avskrivningar och förvävsrelaterade kostnader (EBITDA) uppgick till 20,5 Mkr (27,2 Mkr) med en EBITDA-marginal om 24,4 % (31,2 %). Rörelseresultatet (EBIT) uppgick till 10,7 Mkr (18,1 Mkr) med en rörelsemarginal om 12,8 % (20,7 %). Resultat efter skatt uppgick till 8,5 Mkr (8,6 Mkr).

### JANUARI – DECEMBER 2013

Rörelseresultatet före avskrivningar och förvävsrelaterade kostnader (EBITDA) uppgick till 64,6 Mkr (57,7 Mkr) med en EBITDA-marginal om 22,0 % (28,7 %). Rörelseresultatet (EBIT) uppgick till 27,3 Mkr (28,6 Mkr) med en rörelsemarginal om 9,3 % (14,2 %). Resultat efter skatt uppgick till 15,8 Mkr (13,7 Mkr).

## FINANSIELL STÄLLNING OCH LIKVIDITET

### LIKVIDA MEDEL

Likvida medel uppgick vid periodens utgång till 20,3 Mkr (3,6 Mkr). Bolaget hade per utgången av perioden räntebärande skulder om 161,8 Mkr (182,2 Mkr). Bolagets nettoskuld uppgick således till 141,5 Mkr (178,6 Mkr).

Bolaget har checkräkningskrediter på totalt 10,0 Mkr och 17 mDKK som vid periodens utgång var outnyttjade (- Mkr).

### UPPSKJUTEN SKATTEFORDRAN

Koncernens uppskjutna skattefordran hänförlig till ackumulerade underskottsavdrag uppgick vid periodens utgång till 27,9 Mkr (27,1 Mkr). Under perioden har ytterligare underskottsavdrag om 3,0 Mkr aktiverats. De beslutade sänkningarna av bolagsskatten i Danmark medför en omvärdering av de i Danmark aktiverade underskotten, vilket i sin tur belastat periodens resultat med -2,1 Mkr. Samtliga underskott är vid periodens utgång aktiverade.

### EGET KAPITAL

Eget kapital vid periodens utgång uppgick till 264,0 Mkr (240,0 Mkr), vilket motsvarade 5,39 kr (4,91 kr) per utestående aktie vid periodens slut. Försvagningen av den svenska kronan har ökat värdet av koncernens nettotillgångar i utländsk valuta med 6,9 Mkr (-8,4 Mkr) från årsskiftet.

### SOLIDITET

Soliditeten uppgick vid periodens utgång till 45 % (42 %).

## KASSAFLÖDE

### KASSAFLÖDE FRÅN DEN LÖPANDE VERKSAMHETEN

Kassaflödet från den löpande verksamheten uppgick för perioden januari – december till 74,6 Mkr (34,4 Mkr).

### INVESTERINGAR OCH FÖRVÄRV

Totala investeringar för perioden januari - december uppgick till 37,4 Mkr (147,5 Mkr), varav kassaflödespåverkande investeringar uppgick till 34,2 Mkr (145,1 Mkr).

Investeringar i immateriella anläggningstillgångar uppgick till 35,5 Mkr (20,7 Mkr), varav 4,9 Mkr avser förvärv och 0,3 Mkr avser investering i programvara, resterande belopp avser aktiverade produktutvecklingskostnader.

Investeringar i materiella anläggningstillgångar uppgick till 1,9 Mkr (1,0 Mkr).

### FINANSIERING

Under perioden har bolaget amorterat 24,4 Mkr (- Mkr) och vid periodens utgång uppgår den räntebärande skulden till 161,8 Mkr (182,2 Mkr).

## VINSTDISPOSITION

Formpipe har som målsättning att över tid lämna utdelning till aktieägarna om i genomsnitt minst 30-50 procent av bolagets resultat efter skatt. Givet den nettoskuld som finansieringen av förvärvet av Traen 2012 medfört prioriterar bolaget amorteringar framför utdelningar avseende verksamhetsåret 2013.

Styrelsen föreslår således årsstämman den 25 april 2014 att besluta om att den balanserade vinsten i sin helhet överförs i ny räkning.

## ÖVRIGT

### MEDARBETARE

Vid rapportperiodens slut uppgick antalet anställda till 226 personer (228 personer).

### RISKER OCH OSÄKERHETSFAKTORER

Koncernens och moderbolagets väsentliga risk- och osäkerhetsfaktorer som inkluderar affärsmässiga och

finansiella risker, finns beskrivna i årsredovisningen för verksamhetsåret 2012.

#### **TRANSAKTIONER MED NÄRSTÅENDE**

Inga transaktioner med närstående har förekommit under perioden.

#### **REDOVISNINGSPRINCIPER**

Koncernens finansiella rapporter är upprättade i enlighet med "International Financial Reporting Standards" (IFRS) sådana de antagits av Europeiska Unionen, Årsredovisningslagen, RFR 1 Kompletterande redovisningsregler för koncerner, utgiven av Rådet för finansiell rapportering samt i enlighet med det regelverk som Stockholmsbörsen ställer på bolag noterade på Nasdaq OMX Stockholm. Att upprätta finansiella rapporter i enlighet med IFRS kräver att företagsledningen gör redovisningsmässiga bedömningar och uppskattningar samt gör antaganden som påverkar tillämpningen av redovisningsprinciperna och de redovisade beloppen av tillgångar, skulder, intäkter och kostnader. Det verkliga utfallet kan avvika från dessa uppskattningar och bedömningar. Denna delårsrapport har upprättats enligt IAS 34 Delårsrapportering och Årsredovisningslagen. De väsentligaste redovisningsprinciperna enligt IFRS, vilka utgör redovisningsnormen vid upprättandet av denna delårsrapport, återfinns i bolagets senast publicerade årsredovisning. Moderbolagets finansiella rapporter är upprättade i enlighet med Årsredovisningslagen och RFR 2 Redovisning för juridiska personer, utgiven av Rådet för finansiell rapportering. Samma redovisningsprinciper och beräkningsmetoder har använts i delårsrapporten som i senaste årsredovisningen.

#### **OM FORMPIPE**

Formpipe är ett programvarubolag inom ECM (Enterprise Content Management). Vi utvecklar och levererar ECM-produkter för att strukturera information i större företag, myndigheter och organisationer. Våra programvaror och lösningar hjälper organisationer att fånga, hantera och sätta information i ett sammanhang. Sänkta kostnader, minimerad riskexponering och strukturerad

information är vinster av att använda våra ECM-produkter.

Formpipe etablerades 2004 och har kontor i Stockholm, Uppsala, Linköping och Köpenhamn. Formpipe Software AB (publ) är noterat på NASDAQ OMX Stockholm.

#### **KALENDARIUM FINANSIELL INFORMATION**

16 april 2014	Delårsrapport januari-mars
25 april 2014	Årsstämma
14 juli 2014	Delårsrapport januari-juni
24 oktober 2014	Delårsrapport januari-september

Denna bokslutskommuniké har ej varit föremål för granskning av bolagets revisorer.

Årsredovisningen finns tillgänglig för aktieägare på Formpipes hemsida [www.formpipe.se](http://www.formpipe.se) och på huvudkontoret, S:t Eriksgatan 117 i Stockholm, vecka 14 2014.

#### **FINANSIELL INFORMATION**

Kan beställas från huvudkontoret utifrån kontaktdetaljerna nedan. All finansiell information publiceras på [www.formpipe.se](http://www.formpipe.se) omedelbart efter offentliggörandet.

#### **KONTAKTINFORMATION**

Christian Sundin, verkställande direktör  
Telefon: +46 70 567 73 85, +46 8 555 290 84  
E-post: [christian.sundin@formpipe.com](mailto:christian.sundin@formpipe.com)

-----  
Stockholm 14 februari 2014  
Formpipe Software AB (publ)  
Styrelsen och Verkställande direktören

-----  
Formpipe Software AB (publ) | Orgnr: 556668-6605  
S:t Eriksgatan 117 | Box 231 31 | 104 35 Stockholm  
T: 08-555 290 60 | F: 08-555 290 99  
[info.se@formpipe.com](mailto:info.se@formpipe.com) | [www.formpipe.se](http://www.formpipe.se)  
-----

**KONCERNENS RESULTATRÄKNING I SAMMANDRAG**

(Tkr)	okt-dec		jan-dec	
	2013	2012	2013	2012
<b>Nettoomsättning</b>	<b>84 078</b>	<b>87 317</b>	<b>294 132</b>	<b>201 155</b>
Försäljningskostnader	-9 661	-9 020	-29 897	-20 429
Övriga kostnader	-15 710	-15 815	-57 757	-41 281
Personalkostnader	-46 685	-42 900	-171 586	-102 387
Aktiverat arbete för egen räkning	8 459	7 649	29 739	20 686
<b>Rörelseresultat före avskrivningar och jämförelsestörande poster (EBITDA)</b>	<b>20 480</b>	<b>27 231</b>	<b>64 631</b>	<b>57 744</b>
Förvävsrelaterade kostnader	-	-	-	-6 882
Avskrivningar	-9 753	-9 171	-37 316	-22 265
<b>Rörelseresultat (EBIT)</b>	<b>10 727</b>	<b>18 060</b>	<b>27 315</b>	<b>28 598</b>
Förvävsrelaterade finansiella kostnader	-	-	-	-8 558
Finansiella intäkter och kostnader	-1 890	-2 308	-7 732	-3 977
Valutakursdifferenser	-232	-	-736	-
Skatt	-73	-7 162	-3 071	-2 370
<b>Periodens resultat</b>	<b>8 531</b>	<b>8 590</b>	<b>15 776</b>	<b>13 693</b>
<u>Varav hänförligt till:</u>				
Moderbolagets aktieägare	8 087	8 521	14 706	13 618
Innehav utan bestämmande inflytande	444	69	1 071	74
<u>Övrigt totalresultat</u>				
Omräkningsdifferenser	7 091	4 749	8 656	-8 425
Övrigt totalresultat för perioden, netto efter skatt	7 091	4 749	8 656	-8 425
<b>Summa totalresultat för perioden</b>	<b>15 622</b>	<b>13 339</b>	<b>24 432</b>	<b>5 268</b>
<u>Varav hänförligt till:</u>				
Moderbolagets aktieägare	15 177	13 270	23 362	5 193
Innehav utan bestämmande inflytande	444	69	1 071	74
<i>EBITDA-marginal, %</i>	<i>24,4%</i>	<i>31,2%</i>	<i>22,0%</i>	<i>28,7%</i>
<i>EBIT-marginal, %</i>	<i>12,8%</i>	<i>20,7%</i>	<i>9,3%</i>	<i>14,2%</i>
<i>Vinstmarginal, %</i>	<i>10,1%</i>	<i>9,8%</i>	<i>5,4%</i>	<i>6,8%</i>
Resultat per aktie hänförligt till moderbolagets aktieägare under perioden (kronor per aktie)				
- före utspädning	0,17	0,17	0,30	0,36
- efter utspädning	0,17	0,17	0,30	0,36
Genomsnittligt antal aktier före utspädning, tusental	48 935	48 935	48 935	38 254
Genomsnittligt antal aktier efter utspädning, tusental	48 935	48 935	48 935	38 254

**KONCERNENS BALANSRÄKNING I SAMMANDRAG**

(Tkr)	31 dec	
	2013	2012
Immateriella anläggningstillgångar	449 414	437 114
Materiella anläggningstillgångar	2 935	2 532
Finansiella anläggningstillgångar	1 351	1 357
Uppskjuten skattefordran	27 936	27 142
Omsättningstillgångar (exkl. likvida medel)	90 035	103 024
Likvida medel	20 269	3 636
<b>SUMMA TILLGÅNGAR</b>	<b>591 940</b>	<b>574 805</b>
Eget kapital	264 060	240 039
Innehav utan bestämmande inflytande	2 787	1 716
Långfristiga skulder	156 621	171 355
Kortfristiga skulder	168 472	161 695
<b>SUMMA EGET KAPITAL OCH SKULDER</b>	<b>591 940</b>	<b>574 805</b>
Räntebärande nettoskuld (-) / kassa (+)	-141 534	-178 581

**FÖRÄNDRINGAR I EGET KAPITAL I KONCERNEN**

(Tkr)	Eget kapital hänförligt till moderbolagets aktieägare					Innehav utan bestämmande inflytande	
	Aktie- kapital	Övrigt tillskjutet kapital	Om- räknings- reserver	Balan- serad vinst	Summa	inflytande	Summa
<b>Eget kapital 1 januari 2012</b>	<b>1 223</b>	<b>70 152</b>	<b>-3 305</b>	<b>62 317</b>	<b>130 387</b>	-	<b>130 387</b>
<b>Totalresultat</b>							
Periodens resultat	-	-	-	13 618	13 618	74	13 692
Övriga totalresultatposter	-	-	-8 053	-	-8 053	-	-8 053
<b>Summa totalresultat</b>	<b>-</b>	<b>-</b>	<b>-8 053</b>	<b>13 618</b>	<b>5 565</b>	<b>74</b>	<b>5 640</b>
<b>Transaktioner med aktieägare</b>							
Förvärvat innehav utan best. inflytande	-	-	-	-	-	1 642	1 642
Utdelning	-	-	-	-7 340	-7 340	-	-7 340
Nyemission	3 670	107 458	-	-	111 128	-	111 128
Betald premie för optionsprogram	-	298	-	-	298	-	298
<b>Summa transaktioner med aktieägare</b>	<b>3 670</b>	<b>107 756</b>	<b>-</b>	<b>-7 340</b>	<b>104 086</b>	<b>1 642</b>	<b>105 728</b>
<b>Eget kapital 31 december 2012</b>	<b>4 893</b>	<b>177 908</b>	<b>-11 357</b>	<b>68 595</b>	<b>240 039</b>	<b>1 716</b>	<b>241 755</b>
<b>Eget kapital 1 januari 2013</b>	<b>4 893</b>	<b>177 908</b>	<b>-11 357</b>	<b>68 595</b>	<b>240 039</b>	<b>1 716</b>	<b>241 755</b>
<b>Totalresultat</b>							
Periodens resultat	-	-	-	14 706	14 706	1 071	15 776
Övriga totalresultatposter	-	-	8 562	-	8 562	-	8 562
<b>Summa totalresultat</b>	<b>-</b>	<b>-</b>	<b>8 562</b>	<b>14 706</b>	<b>23 267</b>	<b>1 071</b>	<b>24 338</b>
<b>Transaktioner med aktieägare</b>							
Betald premie för optionsprogram	-	660	-	-	660	-	660
<b>Summa transaktioner med aktieägare</b>	<b>-</b>	<b>660</b>	<b>-</b>	<b>-</b>	<b>660</b>	<b>-</b>	<b>660</b>
<b>Eget kapital 31 december 2013</b>	<b>4 893</b>	<b>178 568</b>	<b>-2 796</b>	<b>83 300</b>	<b>263 966</b>	<b>2 787</b>	<b>266 753</b>

## KASSAFLÖDESANALYS I SAMMANDRAG

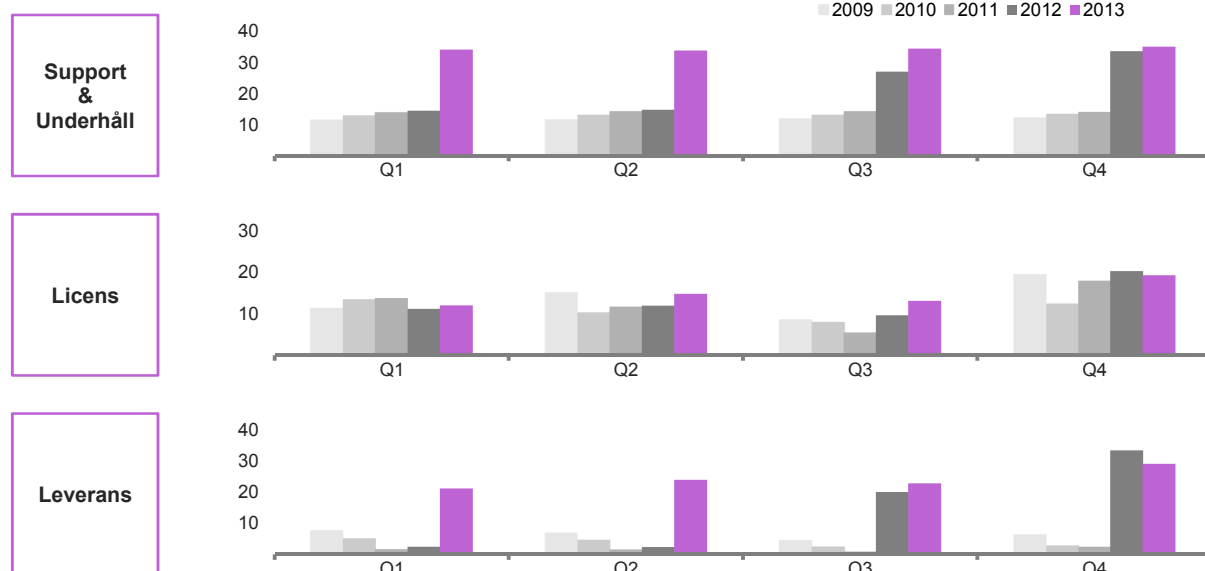
(Tkr)	okt-dec		jan-dec	
	2013	2012	2013	2012
Kassaflöde från den löpande verksamheten före förändring av rörelsekapital	20 323	24 011	57 039	52 820
Kassaflöde från förändring i rörelsekapital	13 787	-3 871	17 586	-18 446
<b>Kassaflöde från den löpande verksamheten</b>	<b>34 110</b>	<b>20 140</b>	<b>74 625</b>	<b>34 374</b>
Kassaflöde från investeringsverksamheten	-12 780	-8 061	-34 178	-145 083
<i>Varav förvärv av rörelse</i>	-4 134	-	-4 134	-125 777
Kassaflöde från finansieringsverksamheten	-6 881	-16 908	-23 751	102 002
<i>Varav utbetald utdelning</i>	-	-	-	-7 340
<b>Periodens kassaflöde</b>	<b>14 449</b>	<b>-4 829</b>	<b>16 696</b>	<b>-8 707</b>
<b>Förändring likvida medel</b>				
Likvida medel vid periodens början	5 871	8 253	3 636	12 794
Omräkningsdifferenser	-51	212	-63	-452
Periodens kassaflöde	14 449	-4 829	16 696	-8 707
<b>Likvida medel vid periodens slut</b>	<b>20 269</b>	<b>3 636</b>	<b>20 269</b>	<b>3 636</b>
Fritt kassaflöde	25 464	12 079	44 581	15 068

## 8 KVARTAL I SAMMANDRAG

(Tkr)	2012 Q1	2012 Q2	2012 Q3	2012 Q4	2013 Q1	2013 Q2	2013 Q3	2013 Q4
Support och underhåll	14 517	14 764	27 038	33 622	34 077	33 838	34 393	35 425
Licens	11 145	11 951	9 586	20 290	12 022	14 783	13 094	19 465
Systemintäkter	25 662	26 715	36 624	53 912	46 099	48 620	47 487	54 891
<i>Varav repetitiva intäkter</i>	16 333	16 689	29 048	35 751	36 209	35 952	36 566	37 574
Leverans	2 467	2 365	20 005	33 405	21 105	23 933	22 810	29 187
<b>Nettoomsättning</b>	<b>28 129</b>	<b>29 080</b>	<b>56 629</b>	<b>87 317</b>	<b>67 204</b>	<b>72 553</b>	<b>70 297</b>	<b>84 078</b>
Försäljningskostnader	-4 065	-2 146	-5 197	-9 020	-6 892	-6 720	-6 625	-9 661
Övriga kostnader	-7 693	-6 872	-10 901	-15 815	-12 827	-15 258	-13 962	-15 710
Personalkostnader	-13 884	-14 407	-31 196	-42 900	-42 155	-44 656	-38 090	-46 685
Aktiverade utvecklingskostnader	3 473	4 006	5 558	7 649	6 825	7 153	7 302	8 459
Summa rörelsens kostnader	-22 169	-19 419	-41 736	-60 086	-55 048	-59 481	-51 374	-63 598
<b>EBITDA</b>	<b>5 960</b>	<b>9 661</b>	<b>14 893</b>	<b>27 231</b>	<b>12 156</b>	<b>13 073</b>	<b>18 922</b>	<b>20 480</b>
%	21,2%	33,2%	26,3%	31,2%	18,1%	18,0%	26,9%	24,4%
Jämförelsestörande poster	-	-3 731	-3 151	-	-	-	-	-
Avskrivningar	-2 954	-2 994	-7 146	-9 171	-8 936	-9 087	-9 540	-9 753
<b>EBIT</b>	<b>3 005</b>	<b>2 936</b>	<b>4 597</b>	<b>18 060</b>	<b>3 220</b>	<b>3 986</b>	<b>9 382</b>	<b>10 727</b>
%	10,7%	10,1%	8,1%	20,7%	4,8%	5,5%	13,3%	12,8%



## KVARTALSVIS FÖRSÄLJNINGSANALYS



## SEGMENTSÖVERSIKT

Inga väsentliga förändringar av segmentens tillgångar har skett under perioden.

(Tkr)	jan-dec 2013			
	Sverige	Danmark	Elimineringar	Koncernen
Försäljning, externt	110 314	183 818	-	294 132
Försäljning, internt	804	3 411	-4 215	-
<b>Total försäljning</b>	<b>111 118</b>	<b>187 229</b>	<b>-4 215</b>	<b>294 132</b>
Kostnader, externt	-83 122	-146 379	-	-229 501
Kostnader, internt	-3 411	-804	4 215	-
<b>Rörelseresultat före avskrivningar och jämförelsestörande poster (EBITDA)</b>	<b>24 586</b>	<b>40 045</b>	<b>-</b>	<b>64 631</b>
%	22,1%	21,4%		22,0%

(Tkr)	jan-dec 2012			
	Sverige	Danmark	Elimineringar	Koncernen
Försäljning, externt	92 287	108 868	-	201 155
Försäljning, internt	274	1 368	-1 642	-
<b>Total försäljning</b>	<b>92 561</b>	<b>110 236</b>	<b>-1 642</b>	<b>201 155</b>
Kostnader, externt	-67 256	-76 155	-	-143 411
Kostnader, internt	-1 368	-274	1 642	-
<b>Rörelseresultat före avskrivningar och jämförelsestörande poster (EBITDA)</b>	<b>23 937</b>	<b>33 807</b>	<b>-</b>	<b>57 744</b>
%	25,9%	30,7%	0,0%	28,7%

**ANTAL AKTIER**

	2009-01-01	2010-01-01	2011-01-01	2012-01-01	2013-01-01
	2009-12-31	2010-12-31	2011-12-31	2012-12-31	2013-12-31
Utestående antal aktier vid periodens början	11 736 181	11 736 181	12 004 504	12 233 647	48 934 588
Nyemission	-	268 323	229 143	36 700 941	-
<b>Utestående antal aktier vid periodens slut</b>	<b>11 736 181</b>	<b>12 004 504</b>	<b>12 233 647</b>	<b>48 934 588</b>	<b>48 934 588</b>

**KONCERNENS RESULTATRÄKNING I SAMMANDRAG - PROFORMA<sup>1</sup>**

Formpipe, exkl förvärv (Tkr)	okt-dec		jan-dec	
	2013	2012	2013	2012
Support och underhåll	16 988	15 248	63 968	59 505
Licens	14 274	14 830	42 335	44 032
Leverans	3 742	4 321	10 742	10 584
<b>Nettoomsättning</b>	<b>35 004</b>	<b>34 399</b>	<b>117 045</b>	<b>114 121</b>
<b>EBITDA</b>	<b>9 619</b>	<b>10 575</b>	<b>30 151</b>	<b>28 797</b>
%	27,5%	30,7%	25,8%	25,2%
<b>F.d Traen A/S<sup>2</sup></b> (Tkr)	okt-dec		jan-dec	
	2013	2012	2013	2012
Support och underhåll	18 437	18 374	73 765	72 123
Licens	5 191	5 460	17 029	24 517
Leverans	25 445	29 085	86 293	101 648
<b>Nettoomsättning</b>	<b>49 074</b>	<b>52 919</b>	<b>177 087</b>	<b>198 288</b>
<b>EBITDA</b>	<b>10 861</b>	<b>15 546</b>	<b>34 480</b>	<b>43 901</b>
%	22,1%	29,4%	19,5%	22,1%
<b>Formpipe Group proforma</b> (Tkr)	okt-dec		jan-dec	
	2013	2012	2013	2012
Support och underhåll	35 425	33 622	137 733	131 628
Licens	19 465	20 290	59 364	68 549
Leverans	29 187	33 406	97 035	112 232
<b>Nettoomsättning</b>	<b>84 078</b>	<b>87 317</b>	<b>294 132</b>	<b>312 409</b>
<b>EBITDA</b>	<b>20 480</b>	<b>26 121</b>	<b>64 631</b>	<b>72 698</b>
%	24,4%	29,9%	22,0%	23,3%

<sup>1</sup> Ej reviderat.

<sup>2</sup> För ökad jämförelse har siffrorna justerats för resultatpåverkande poster relaterade till transaktionen.

**KONCERNENS NYCKELTAL**

	jan-dec	
	2013	2012
Nettoomsättning, Tkr	294 132	201 155
EBITDA, Tkr	64 631	57 744
EBIT, Tkr	27 315	28 598
Periodens resultat, Tkr	15 776	13 693
EBITDA-marginal, %	22,0%	28,7%
EBIT-marginal, %	9,3%	14,2%
Vinstmarginal, %	5,4%	6,8%
Avkastning på eget kapital, %*	5,8%	7,4%
Avkastning på operativt kapital, %*	5,0%	10,6%
Soliditet, %	45%	42%
Eget kapital per utestående aktie vid periodens slut, kr	5,40	4,91
Resultat per aktie - före utspädning, kr	0,30	0,36
Resultat per aktie - efter utspädning, kr	0,30	0,36
Aktiekurs vid periodens slut, kr	5,55	5,85

\* I beräkningen ingående värde för resultatmått baseras på den senaste 12-månadersperioden

**MODERBOLAGETS RESULTATRÄKNING I SAMMANDRAG**

(Tkr)	okt-dec		jan-dec	
	2013	2012	2013	2012
<b>Nettoomsättning</b>	<b>21 235</b>	<b>10 152</b>	<b>28 307</b>	<b>27 829</b>
Rörelsens kostnader				
Försäljningskostnader	567	1 015	-596	-459
Övriga kostnader	-7	4 752	-8 819	-13 002
Personalkostnader	-8 308	-5 673	-28 277	-26 433
Avskrivningar	-407	-232	-1 027	-971
Summa rörelsens kostnader	-8 156	-138	-38 720	-40 865
<b>Rörelseresultat</b>	<b>13 079</b>	<b>10 014</b>	<b>-10 413</b>	<b>-13 036</b>
Resultat från andelar i koncernföretag	10 760	19 765	13 627	23 304
Övriga finansiella poster	88	-55	-63	-8 801
Skatt	2 902	-6 770	2 902	2 252
<b>Periodens resultat</b>	<b>26 829</b>	<b>22 954</b>	<b>6 053</b>	<b>3 718</b>

**MODERBOLAGETS BALANSRÄKNING I SAMMANDRAG**

(Tkr)	31 dec	
	2013	2012
Immateriella anläggningstillgångar	5 171	428
Materiella anläggningstillgångar	720	656
Finansiella anläggningstillgångar	424 885	411 422
Uppskjuten skattefordran	7 898	4 996
Omsättningstillgångar (exkl. likvida medel)	16 698	51 993
Kassa och bank	15 256	5 315
<b>SUMMA TILLGÅNGAR</b>	<b>470 629</b>	<b>474 811</b>
Bundet eget kapital	22 584	22 584
Fritt eget kapital	192 667	185 953
Summa eget kapital	215 251	208 537
Långfristiga skulder	134 105	154 334
Kortfristiga skulder	121 273	111 940
<b>SUMMA EGET KAPITAL OCH SKULDER</b>	<b>470 629</b>	<b>474 811</b>

## DEFINITIONER

### SYSTEMINTÄKTER

Summan av licensintäkter och intäkter från support och underhåll.

### REPETITIVA INTÄKTER

Intäkter av årligen återkommande karaktär, såsom support- och underhållsintäkter samt intäkter från hyresavtal avseende licens.

### EBITDA

Rörelseresultat före avskrivningar, förvärvsrelaterade kostnader och övriga jämförelsestörande poster av engångskaraktär.

### EBIT

Rörelseresultat.

### FRITT KASSAFLÖDE

Kassaflöde från den löpande verksamheten minus kassaflöde från investeringsverksamheten exklusive förvärv.

### EGET KAPITAL PER AKTIE

Eget kapital vid periodens slut dividerat med antal aktier vid periodens slut.

### AVKASTNING PÅ EGET KAPITAL

Resultat efter skatt i procent av genomsnittligt eget kapital.

### AVKASTNING PÅ OPERATIVT KAPITAL

Rörelseresultat i procent av genomsnittligt operativt kapital (balansomslutningen minskad med icke räntebärande skulder samt kassa och bank).

### RÖRELSEMARGINAL FÖRE AVSKRIVNINGAR (EBITDA-MARGINAL)

Rörelseresultat före avskrivningar, förvärvsrelaterade kostnader och övriga jämförelsestörande poster av engångskaraktär i procent av nettoomsättningen.

### RÖRELSEMARGINAL (EBIT-MARGINAL)

Rörelseresultat efter avskrivningar i procent av nettoomsättningen.

### VINSTMARGINAL

Resultat efter skatt i procent av försäljning vid periodens slut.

### SOLIDITET

Eget kapital i procent av balansomslutningen.

### RESULTAT PER AKTIE – FÖRE UTSPÄDNING

Resultat efter skatt dividerat med genomsnittligt antal aktier under perioden.

### RESULTAT PER AKTIE – EFTER UTSPÄDNING

Resultat efter skatt justerat för utspädningseffekter dividerat med genomsnittligt antal aktier efter utspädning under perioden.