



Formpipe.

## Delårsrapport januari - mars 2015

### PERIODEN 1 JANUARI – 31 MARS 2015

- Nettoomsättning 94,0 Mkr (79,0 Mkr)
- Systemintäkter 58,9 Mkr (49,5 Mkr)
- EBITDA 22,7 Mkr (15,2 Mkr)
- EBITDA-marginal 24,1 % (19,2 %)
- EBIT 10,0 Mkr (5,3 Mkr)
- Resultat efter skatt 5,3 Mkr (2,8 Mkr)
- Resultat per aktie före utspädning 0,10 kr (0,05 kr)
- Kassaflöde från den löpande verksamheten 17,5 Mkr (14,9 Mkr)

### RESULTATRÄKNING I SAMMANDRAG

(Mkr)	jan-mar		Rullande 12 månader	Helår 2014
	2015	2014		
Nettoomsättning	94,0	79,0	357,4	342,4
varav repetitiva intäkter	43,6	38,0	164,3	158,7
EBITDA	22,7	15,2	85,6	78,2
EBIT - exklusive förvävsrelaterade kostnader	10,0	5,3	39,3	34,6
EBIT	10,0	5,3	38,1	33,5

### KOMMENTAR FRÅN KONCERNCHEFEN

Vi följer upp vår starka avslutning från 2014 med ett ytterligare starkt kvartal, samtliga väsentliga nyckeltal är bättre än motsvarande kvartal föregående år.

Framförallt är det vår verksamhet i Danmark som uppvisar en förbättring jämfört med föregående år. Vi gör klara framsteg avseende den danska kommunmarknaden samtidigt som övriga områden fortsätter att leverera goda resultat. För ett par av dessa områden är efterfrågan för våra tjänster högre än vad vi kan möta med egna resurser och därför är även kostnaderna för underkonsulter högre än vanligt detta kvartal, helt i linje med vår strategi att skapa god flexibilitet i kostnadsmassan för att möta svängningar i efterfrågan.

Försäljningsframgångarna avseende licensförsäljning under 2014 bidrar också till att våra repetitiva underhållsintäkter nu taktar på en högre nivå än tidigare.

Noterbart under kvartalet är också att vi fortsätter vinna affärer inom Life science. Vårt affärsområde för Life Science fortsätter att utvecklas väl och integrationsarbetet med förvärvet från i somras fortlöper enligt plan. Vi väljer från och med denna kvartalsrapport att särredovisa affärsområdet i segmentsredovisningen.

Även om storleken ännu är begränsad så är det ett område vi förväntar oss god tillväxt inom, vilket gör det intressant att följa som separat enhet.

Sammanfattningsvis gör vi en bra inledning på året och ser med tillförsikt på fortsättningen av året.

### VÄSENTLIGA HÄNDELSER UNDER PERIODEN JANUARI – MARS 2015

#### ORDER FRÅN SVENSK MYNDIGHET

Formpipe erhöll tilläggsorder från en stor svensk myndighet gällande tilläggsmodulen Document Converter till ECM-produkten Platina. Det totala ordervärdet uppgick till 1 Mkr.

#### ORDER FRÅN LULEÅ TEKNISKA UNIVERSITET

Formpipe erhöll order avseende ECM-produkten Platina från Luleå Tekniska Universitet. Det totala ordervärdet uppgick till 1,7 Mkr.

#### ORDER FRÅN ENGELSKT LÄKEMEDELSBOLAG

Ett engelskt läkemedelsbolag, som innehar över 50 etablerade farmaceutiska produkter, har tecknat avtal med Formpipe gällande en Enterprise Compliance Platform

för att effektivisera och underlätta sin kvalitets- och produktokumentation. Det totala ordervärdet uppgick till 1,2 Mkr.

## MARKNAD

Formpipe adresserar marknaderna för offentlig sektor i Sverige och Danmark, den internationella marknaden för Life Science-branschen och området Legal samt med branschoberoende erbjudanden gällande input/output management. ECM (Enterprise Content Management) är enligt Radar Group ett fortsatt högt prioriterat investeringsområde för företag och organisationer.

Tillväxten drivs till stor del av organisationers och företags omfattande behov av att effektivisera sin verksamhet, uppfylla lagkrav och regelverk. Drivkrafterna tenderar att kontinuerligt stärkas i samband med en ständigt ökande informationsmängd. ECM fortsätter att vara ett särskilt högt prioriterat område i offentlig sektor.

### OFFENTLIG SEKTOR

Enligt analysföretaget Radar är ECM ett fortsatt högt prioriterat investeringsområde inom offentlig sektor. Enligt Radar kommer ECM-marknaden för offentlig sektor i Sverige att ha en tillväxt på 5,1 (3,0) procent och motsvarande i Danmark på 4,3 (2,8) procent.

ECM-marknaden för offentlig sektor är över tid mindre konjunkturkänslig än många andra branscher då man kontinuerligt behöver investera i effektiva e-förvaltningslösningar. I Europa blir befolkningen allt äldre, allt färre försörjer allt fler och samtidigt förväntas en standardökning i välfärden. Nya tekniker och digitala kanaler är därför viktiga komponenter för att öka tillgänglighet, produktivitet och kvalitet. ECM-lösningar är sedan länge ett framgångsrikt och viktigt medel för effektiviseringar i offentlig förvaltning – de går under begreppet e-förvaltning.

Kostnaderna för IT är en av de största posterna i offentlig sektor både i Sverige och i Danmark. IT är ett viktigt medel för att höja kvaliteten och servicenivån till medborgarna och utvecklingen av e-förvaltningen står högt på den förvaltningspolitiska agendan. Både Formpipe och externa analysföretag bedömer att behovet av effektivare förvaltning kommer att leda till att offentlig sektor fortsätter att investera i befintliga eller nya ECM-produkter och lösningar. Andelen offentliga verksamheter med budget för ECM ökar från år till år. Trenden går mot att kostnaderna för löpande drift reduceras genom exempelvis outsourcing, så att medel frigörs för e-förvaltningsutveckling. Som ett led i detta går trenden även mot att investeringar i allt högre grad finansieras i verksamhetsbudgeten – ECM-lösningar har gått från att vara en IT-fråga till att bli en strategisk verksamhetsfråga.

### UTMANINGAR/DRIVKRAFTER OFFENTLIG SEKTOR

De offentliga förvaltningarna i Europa står inför utmaningen att förbättra effektiviteten, produktiviteten och kvaliteten i sina tjänster. ECM-produkter och lösningar

hjälp de offentliga förvaltningarna att handskas med utmaningar så som:

- Alltmer pressade ekonomiska förutsättningar.
- Ökat krav på förbättrad tillgänglighet, teknik och servicenivå.
- En åldrande befolkning gör att skatteunderlagen minskar samtidigt som efterfrågan på kvalitetstjänster ökar.
- Ökande krav på transparens, lagar och regler styr vilken information som ska vara tillgänglig.

### LIFE SCIENCE

Formpipe har idag kunder i flera länder i Europa och USA gällande produkter och tjänster för kvalitetsledning och regelefterlevnad (compliance). Life Science-branschen har likt offentlig sektor högt ställda regulatoriska krav och marknaden styrs i mycket av regelverken från FDA (U.S. Food and Drug Administration) och EMA (European Medical Agency).

Marknaden för ECM-produkter mot Life Science-branschen bedöms växa stort bland medelstora bolag (200-1 000 användare) då dessa går emot att använda samma effektivitetshöjande verktyg som de stora, traditionella läkemedelsbolagen. Bland de stora bolagen (fler än 1 000 användare) går trenden mot att byta ut flera olika lokala system mot integrerade helhetslösningar som ger bättre överblick och minskar kostnaderna för förvaltning och underhåll. Marknaden bedöms också växa för EQMS-produkter (Electronic Quality Management System) mot Life Science-företagens underleverantörer, eftersom de behöver följa branschens regelverk då de alltmer spelar en nyckelroll i leverans- och försörjningskedjan.

### INPUT/OUTPUT MANAGEMENT

Formpipes erbjudande gällande input- och output management, Lasernet, är i huvudsak knuten till ERP-marknaden och nyttjas för att designa, konvertera och distribuera affärsdokument med data hämtad direkt från valfritt ERP-system. Formpipe har över 2 000 kunder inom ett stort antal branscher över hela världen.

Formpipe fokuserar på att ytterligare stärka erbjudandet för kunder som implementerar Microsoft Dynamics, för närvarande ett av marknadens snabbast växande ERP-system. Formpipe har ett väl utvecklat samarbete med flera nyckelpartners i bland annat Nederländerna, Tyskland, Danmark och Sverige och kan därigenom dra nytta av de stora försäljningsframgångarna för Microsofts Dynamics.

### FRAMTID

Formpipe är ledande leverantör av ECM-lösningar i Sverige och Danmark. Styrelsen anser att bolaget är väl positionerat för att med fortsatt god lönsamhet kunna utveckla och stärka bolagets position. Bolaget anses ha goda möjligheter att utnyttja sina erfarenheter från framgångarna inom offentlig sektor i Sverige och Danmark, som internationellt anses som föregångsländer inom effektiv offentlig förvaltning, för att adressera nya marknader och

kundsegment. Med välinvesterade produkter, erfarenhet från offentlig sektor och möjligheter till fortsatt effektiv produktutveckling ser bolaget möjligheter att adressera efterfrågan på EU-nivå som med ökade regulatoriska krav antas öka sina investeringar kommande år. Bolaget fokuserar utöver offentlig sektor på Life Science-branschen vilket är ett segment som likt offentlig sektor är hårt styrt av regulatoriska krav. Bolaget har utvecklat ett mycket konkurrenskraftigt erbjudande till denna bransch. Life Science-branschen lyder under samma regulatoriska krav oavsett geografisk tillhörighet vilket skapar en mycket stor internationell marknad. Bolagets strategi med fokus på offentlig sektor och Life Science skapar goda förutsättningar att effektivt kunna utveckla marknadsledande erbjudanden och möta branschspecifika behov.

Styrelsen bedömer Formpipe, som är en av de största Europabaserade ECM-leverantörerna, som väl positionerad med en stabil kundbas, hög andel repetitiva intäkter och fokuserat arbete mot kundsegment med stort behov av ECM-lösningar. Styrelsen anser samtidigt att ECM-marknaden är en bransch i konsolidering och ser förvärv som ett bra komplement till den organiska tillväxten.

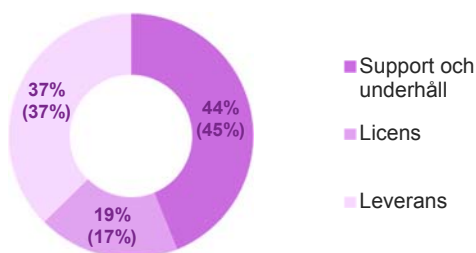
## FINANSIELL INFORMATION

### INTÄKTER

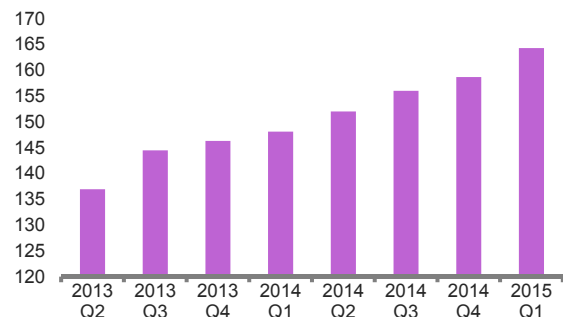
#### JANUARI – MARS 2015

Nettoomsättningen för perioden uppgick till 94,0 Mkr (79,0 Mkr), vilket motsvarar en ökning med 19 %. Systemintäkterna ökade med 19 % från föregående år och uppgick till 58,9 Mkr (49,5 Mkr). Periodens totala repetitiva intäkter ökade med 15 % från föregående år och uppgick till 43,6 Mkr (38,0 Mkr), vilket motsvarade 46 % av nettoomsättningen. Valutakurseffekter har påverkat nettoomsättningen positivt med 3,3 Mkr mot föregående år.

#### Fördelning försäljningsintäkter, jan – mar 2015



#### Repetitiva intäkter rullande 12 månader, Mkr



## KOSTNADER

#### JANUARI – MARS 2015

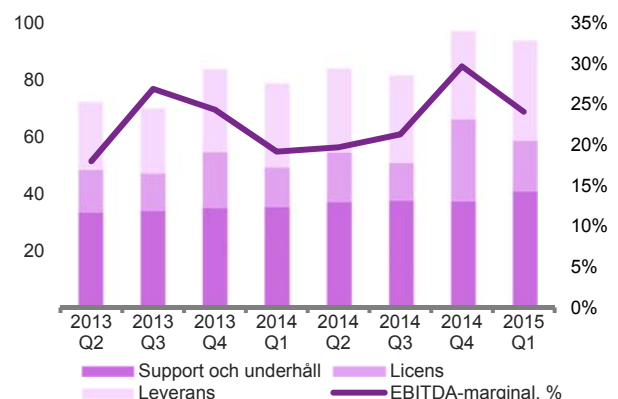
De operativa kostnaderna för perioden ökade med 14 % och uppgick till 84,0 Mkr (73,7 Mkr). Personalkostnaderna ökade med 16 % och uppgick till 54,0 Mkr (46,5 Mkr). Försäljningskostnader uppgick till 11,6 Mkr (10,3 Mkr). Övriga kostnader uppgick till 16,4 Mkr (15,2 Mkr).

### RESULTAT

#### JANUARI – MARS 2015

Rörelseresultatet före avskrivningar och förvävsrelaterade kostnader (EBITDA) uppgick till 22,7 Mkr (15,2 Mkr) med en EBITDA-marginal om 24,1 % (19,2 %). Rörelseresultatet (EBIT) uppgick till 10,0 Mkr (5,3 Mkr) med en rörelsemarginal om 10,6 % (6,7 %). Resultat efter skatt uppgick till 5,3 Mkr (2,8 Mkr). Valutakurseffekter har påverkat EBITDA positivt med 0,9 Mkr mot föregående år.

#### Försäljning och EBITDA-marginal, Mkr



## FINANSIELL STÄLLNING OCH LIKVIDITET

### LIKVIDA MEDEL

Likvida medel uppgick vid periodens utgång till 24,0 Mkr (20,4 Mkr). Bolaget hade per utgången av perioden räntebärande skulder om 132,6 Mkr (154,3 Mkr). Bolagets nettoskuld uppgick således till 108,7 Mkr (133,9 Mkr).

Bolaget har checkräkningskrediter på totalt 10,0 Mkr och 17,0 mDKK som vid periodens utgång var outnyttjade (-Mkr).

### UPPSKJUTEN SKATTEFORDRAN

Koncernens uppskjutna skattefordran hänförlig till ackumulerade underskottsavdrag uppgick vid periodens utgång till 24,3 Mkr (27,7 Mkr).

### EGET KAPITAL

Eget kapital vid periodens utgång uppgick till 307,3 Mkr (266,9 Mkr), vilket motsvarade 6,13 kr (5,45 kr) per utstående aktie vid periodens slut. Förstärkningen av den svenska kronan har minskat värdet av koncernens nettotillgångar i utländsk valuta med -4,2 Mkr (0,2 Mkr) från årsskiftet.

### SOLIDITET

Soliditeten uppgick vid periodens utgång till 48 % (47 %).

## KASSAFLÖDE

### KASSAFLÖDE FRÅN DEN LÖPANDE VERKSAMHETEN

Kassaflödet från den löpande verksamheten uppgick för perioden januari – mars till 17,5 Mkr (14,9 Mkr).

### INVESTERINGAR OCH FÖRVÄRV

Totala investeringar för perioden januari - mars uppgick till 11,0 Mkr (8,5 Mkr), varav kassaflödespåverkande investeringar uppgick till 10,1 Mkr (7,2 Mkr).

Investeringar i immateriella anläggningstillgångar uppgick till 10,7 Mkr (8,2 Mkr) och avser aktiverade produktutvecklingskostnader.

Investeringar i materiella anläggningstillgångar uppgick till 0,3 Mkr (0,2 Mkr).

### FINANSIERING

Under perioden januari – mars har bolaget amorterat 9,5 Mkr (7,5 Mkr) och vid periodens utgång uppgick den räntebärande skulden till 132,6 Mkr (154,3 Mkr).

## ÖVRIGT

### MEDARBETARE

Vid rapportperiodens slut uppgick antalet anställda till 248 personer (230 personer).

### RISKER OCH OSÄKERHETSFAKTORER

Koncernens och moderbolagets väsentliga risk- och osäkerhetsfaktorer som inkluderar affärsmässiga och finansiella risker, finns beskrivna i årsredovisningen för senaste verksamhetsåret.

## TRANSAKTIONER MED NÄRSTÅENDE

Inga transaktioner med närstående har förekommit under perioden.

## REDOVISNINGSPRINCIPER

Koncernens finansiella rapporter är upprättade i enlighet med "International Financial Reporting Standards" (IFRS) sådana de antagits av Europeiska Unionen, Årsredovisningslagen, RFR 1 Kompletterande redovisningsregler för koncerner, utgiven av Rådet för finansiell rapportering samt i enlighet med det regelverk som Stockholmsbörsen ställer på bolag noterade på Nasdaq Stockholm. Att upprätta finansiella rapporter i enlighet med IFRS kräver att företagsledningen gör redovisningsmässiga bedömningar och uppskattningar samt gör antaganden som påverkar tillämpningen av redovisningsprinciperna och de redovisade beloppen av tillgångar, skulder, intäkter och kostnader. Det verkliga utfallet kan avvika från dessa uppskattningar och bedömningar. Denna delårsrapport har upprättats enligt IAS 34 Delårsrapportering och Årsredovisningslagen. De väsentligaste redovisningsprinciperna enligt IFRS, vilka utgör redovisningsnormen vid upprättandet av denna delårsrapport, återfinns i bolagets senast publicerade årsredovisning. Moderbolagets finansiella rapporter är upprättade i enlighet med Årsredovisningslagen och RFR 2 Redovisning för juridiska personer, utgiven av Rådet för finansiell rapportering. Från 1 januari 2015 redovisas affärsområdet Life Science som ett eget segment. Tidigare återfanns denna verksamhet inom segmentet Sverige. I övrigt har samma redovisningsprinciper och beräkningsmetoder använts i delårsrapporten som i senaste årsredovisningen.

## OM FORMPIPE

Formpipe är ett programvarubolag inom ECM (Enterprise Content Management). Vi utvecklar och levererar ECM-produkter för att strukturera information i större företag, myndigheter och organisationer. Våra programvaror och lösningar hjälper organisationer att fånga, hantera och sätta information i ett sammanhang. Sänkta kostnader, minimerad riskexponering och strukturerad information är vinster av att använda våra ECM-produkter.

Formpipe etablerades 2004 och har kontor i Sverige, Danmark, Nederländerna, Storbritannien och USA. Formpipe Software AB (publ) är noterat på NASDAQ Stockholm.

## KALENDARIUM FINANSIELL INFORMATION

24 april 2015	Årsstämma
18 augusti 2015	Delårsrapport januari-juni
27 oktober 2015	Delårsrapport januari-september
10 februari 2016	Bokslutskommuniké 2015

Denna delårsrapport har ej varit föremål för granskning av bolagets revisorer.

## FINANSIELL INFORMATION

Kan beställas från huvudkontoret utifrån kontaktuppgifterna nedan. All finansiell information publiceras på [www.formpipe.se](http://www.formpipe.se) omedelbart efter offentliggörandet.

**KONTAKTINFORMATION**

Christian Sundin, verkställande direktör  
Telefon: +46 70 567 73 85, +46 8 555 290 84  
E-post: [christian.sundin@formpipe.com](mailto:christian.sundin@formpipe.com)

---

Stockholm 23 april 2015  
Formpipe Software AB (publ)  
Styrelsen och Verkställande direktören

---

Formpipe Software AB (publ) | Orgnr: 556668-6605  
Sveavägen 168 | Box 231 31 | 104 35 Stockholm  
T: 08-555 290 60 | F: 08-555 290 99  
[info.se@formpipe.com](mailto:info.se@formpipe.com) | [www.formpipe.se](http://www.formpipe.se)

---

**KONCERNENS RESULTATRÄKNING I SAMMANDRAG**

(Tkr)	jan-mar	
	2015	2014
<b>Nettoomsättning</b>	<b>93 983</b>	<b>79 005</b>
Försäljningskostnader	-11 624	-10 343
Övriga kostnader	-16 443	-15 151
Personalkostnader	-53 953	-46 527
Aktiverat arbete för egen räkning	10 696	8 187
<b>Rörelseresultat före avskrivningar och jämförelsestörande poster (EBITDA)</b>	<b>22 659</b>	<b>15 171</b>
Avskrivningar	-12 708	-9 851
<b>Rörelseresultat (EBIT)</b>	<b>9 952</b>	<b>5 320</b>
Finansiella intäkter och kostnader	-1 461	-2 040
Valutakursdifferenser	-1 822	-32
Skatt	-1 396	-442
<b>Periodens resultat</b>	<b>5 272</b>	<b>2 807</b>
Varav hänförligt till:		
Moderbolagets aktieägare	5 052	2 578
Innehav utan bestämmande inflytande	220	229
<u>Övrigt totalresultat</u>		
Poster som kan komma att återföras till resultaträkningen:		
Omräkningsdifferenser	-4 229	241
Övrigt totalresultat för perioden, netto efter skatt	-4 229	241
<b>Summa totalresultat för perioden</b>	<b>1 043</b>	<b>3 048</b>
Varav hänförligt till:		
Moderbolagets aktieägare	823	2 819
Innehav utan bestämmande inflytande	220	229
<i>EBITDA-marginal, %</i>	24,1%	19,2%
<i>EBIT-marginal, %</i>	10,6%	6,7%
<i>Vinstmarginal, %</i>	5,6%	3,6%
Resultat per aktie hänförligt till moderbolagets aktieägare under perioden (kronor per aktie)		
- före utspädning	0,10	0,05
- efter utspädning	0,10	0,05
Genomsnittligt antal aktier före utspädning, tusental	50 143	48 935
Genomsnittligt antal aktier efter utspädning, tusental	50 219	48 935

**KONCERNENS BALANSRÄKNING I SAMMANDRAG**

(Tkr)	31 mar		31 dec
	2015	2014	2014
Immateriella anläggningstillgångar	501 361	448 223	510 203
Materiella anläggningstillgångar	3 908	2 739	4 217
Finansiella anläggningstillgångar	1 400	1 351	1 432
Uppskjuten skattefordran	24 260	27 771	25 292
Omsättningstillgångar (exkl. likvida medel)	85 539	72 691	91 334
Likvida medel	23 958	20 429	26 035
<b>SUMMA TILLGÅNGAR</b>	<b>640 426</b>	<b>573 204</b>	<b>658 513</b>
Eget kapital	307 272	266 879	306 448
Innehav utan bestämmande inflytande	4 048	3 016	3 829
Långfristiga skulder	157 498	149 159	162 515
Kortfristiga skulder	171 608	154 150	185 721
<b>SUMMA EGET KAPITAL OCH SKULDER</b>	<b>640 426</b>	<b>573 204</b>	<b>658 513</b>
Räntebärande nettoskuld (-) / kassa (+)	-108 683	-133 914	-116 892

**FÖRÄNDRINGAR I EGET KAPITAL I KONCERNEN**

(Tkr)	Eget kapital hänförligt till moderbolagets aktieägare					Innehav utan bestämmande inflytande	
	Aktie-kapital	Övrigt tillskjutet kapital	Om-räknings-reserver	Balan-serad vinst	Summa	inflytande	Summa
<b>Eget kapital 1 januari 2014</b>	<b>4 893</b>	<b>178 568</b>	<b>-2 701</b>	<b>83 300</b>	<b>264 060</b>	<b>2 787</b>	<b>266 847</b>
<b>Totalresultat</b>							
Periodens resultat	-	-	-	2 578	2 578	229	2 807
Övriga totalresultatposter	-	-	241	-	241	-	241
<b>Summa totalresultat</b>	<b>-</b>	<b>-</b>	<b>241</b>	<b>2 578</b>	<b>2 819</b>	<b>229</b>	<b>3 048</b>
<b>Transaktioner med aktieägare</b>							
<b>Summa transaktioner med aktieägare</b>	<b>-</b>	<b>-</b>	<b>-</b>	<b>-</b>	<b>-</b>	<b>-</b>	<b>-</b>
<b>Eget kapital 31 mars 2014</b>	<b>4 893</b>	<b>178 568</b>	<b>-2 460</b>	<b>85 878</b>	<b>266 879</b>	<b>3 016</b>	<b>269 895</b>
<b>Eget kapital 1 januari 2015</b>	<b>5 014</b>	<b>186 464</b>	<b>14 670</b>	<b>100 301</b>	<b>306 448</b>	<b>3 829</b>	<b>310 277</b>
<b>Totalresultat</b>							
Periodens resultat	-	-	-	5 052	5 052	220	5 272
Övriga totalresultatposter	-	-	-4 229	-	-4 229	-	-4 229
<b>Summa totalresultat</b>	<b>-</b>	<b>-</b>	<b>-4 229</b>	<b>5 052</b>	<b>824</b>	<b>220</b>	<b>1 043</b>
<b>Transaktioner med aktieägare</b>							
<b>Summa transaktioner med aktieägare</b>	<b>-</b>	<b>-</b>	<b>-</b>	<b>-</b>	<b>-</b>	<b>-</b>	<b>-</b>
<b>Eget kapital 31 mars 2015</b>	<b>5 014</b>	<b>186 464</b>	<b>10 441</b>	<b>105 353</b>	<b>307 272</b>	<b>4 048</b>	<b>311 320</b>

## KASSAFLÖDESANALYS I SAMMANDRAG

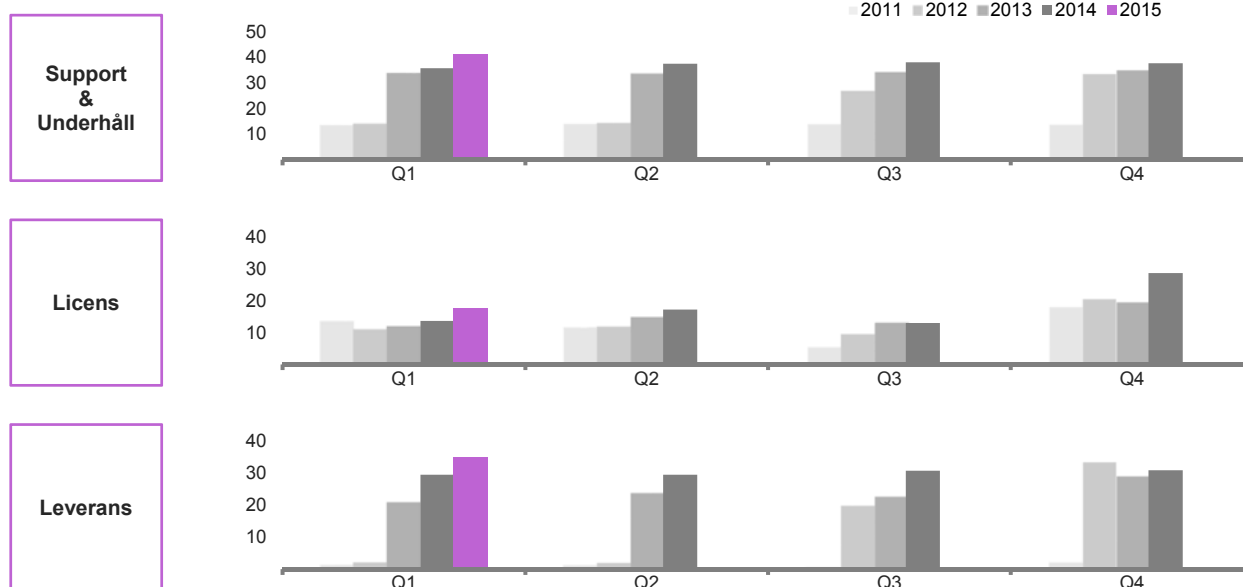
(Tkr)	jan-mar	
	2015	2014
Kassaflöde från den löpande verksamheten före förändring av rörelsekapital	21 571	12 558
Kassaflöde från förändring i rörelsekapital	-4 079	2 319
<b>Kassaflöde från den löpande verksamheten</b>	<b>17 492</b>	<b>14 877</b>
Kassaflöde från investeringsverksamheten	-10 122	-7 218
Kassaflöde från finansieringsverksamheten	-9 496	-7 498
<b>Periodens kassaflöde</b>	<b>-2 126</b>	<b>161</b>
<b>Förändring likvida medel</b>		
Likvida medel vid periodens början	26 035	20 269
Omräkningsdifferenser	50	-
Periodens kassaflöde	-2 126	161
<b>Likvida medel vid periodens slut</b>	<b>23 958</b>	<b>20 429</b>
Fritt kassaflöde	7 370	7 659

## 8 KVARTAL I SAMMANDRAG

(Tkr)	2013 Q2	2013 Q3	2013 Q4	2014 Q1	2014 Q2	2014 Q3	2014 Q4	2015 Q1
Support och underhåll	33 838	34 393	35 425	35 815	37 519	38 101	37 748	41 247
Licens	14 783	13 094	19 465	13 649	17 178	12 977	28 600	17 617
Systemintäkter	48 620	47 487	54 891	49 465	54 697	51 078	66 348	58 864
<i>Varav repetitiva intäkter</i>	35 952	36 566	37 574	38 017	39 865	40 554	40 242	43 635
Leverans	23 933	22 810	29 187	29 540	29 549	30 804	30 964	35 119
<b>Nettoomsättning</b>	<b>72 553</b>	<b>70 297</b>	<b>84 078</b>	<b>79 005</b>	<b>84 246</b>	<b>81 882</b>	<b>97 312</b>	<b>93 983</b>
Försäljningskostnader	-6 720	-6 625	-9 661	-10 343	-12 181	-13 239	-6 841	-11 624
Övriga kostnader	-15 258	-13 962	-15 710	-15 151	-15 304	-15 350	-16 733	-16 443
Personalkostnader	-44 656	-38 090	-46 685	-46 527	-48 810	-44 717	-56 254	-53 953
Aktiverade utvecklingskostnader	7 153	7 302	8 459	8 187	8 674	8 882	11 410	10 696
Summa rörelsens kostnader	-59 481	-51 374	-63 598	-63 834	-67 620	-64 423	-68 417	-71 324
<b>EBITDA</b>	<b>13 073</b>	<b>18 922</b>	<b>20 480</b>	<b>15 171</b>	<b>16 626</b>	<b>17 458</b>	<b>28 896</b>	<b>22 659</b>
%	18,0%	26,9%	24,4%	19,2%	19,7%	21,3%	29,7%	24,1%
Jämförelsestörande poster	-	-	-	-	-500	-667	-	-
Avskrivningar	-9 087	-9 540	-9 753	-9 851	-10 115	-11 470	-12 066	-12 708
<b>EBIT</b>	<b>3 986</b>	<b>9 382</b>	<b>10 727</b>	<b>5 320</b>	<b>6 011</b>	<b>5 322</b>	<b>16 829</b>	<b>9 952</b>
%	5,5%	13,3%	12,8%	6,7%	7,1%	6,5%	17,3%	10,6%



## KVARTALSVIS FÖRSÄLJNINGSANALYS



## SEGMENTSÖVERSIKT

Från 1 januari 2015 redovisas affärsområdet Life Science som ett eget segment. Tidigare återfanns denna verksamhet inom segmentet Sverige. GXP Ltd förvärvades 1 juli 2014 och ingår från det datumet i segmentet Life Science. Jämförelsetalen har justerats för att återspegla denna förändring.

(Tkr)	jan-mar 2015				Koncernen
	Sverige	Danmark	Life Science	Elimineringar	
Försäljning, externt	32 983	56 894	4 106	-	93 983
Försäljning, internt	35	1 533	-	-1 569	-
<b>Total försäljning</b>	<b>33 019</b>	<b>58 427</b>	<b>4 106</b>	<b>-1 569</b>	<b>93 983</b>
Kostnader, externt	-22 237	-43 370	-5 716	-	-71 324
Kostnader, internt	-1 533	-35	-	1 569	-
<b>Rörelseresultat före avskrivningar och jämförelsestörande poster (EBITDA)</b>	<b>9 248</b>	<b>15 021</b>	<b>-1 610</b>	<b>-</b>	<b>22 659</b>
%	28,0%	25,7%	-39,2%		24,1%

(Tkr)	jan-mar 2014				Koncernen
	Sverige	Danmark	Life Science	Elimineringar	
Försäljning, externt	28 082	50 671	252	-	79 005
Försäljning, internt	161	981	-	-1 142	-
<b>Total försäljning</b>	<b>28 243</b>	<b>51 652</b>	<b>252</b>	<b>-1 142</b>	<b>79 005</b>
Kostnader, externt	-19 060	-42 597	-2 177	-	-63 834
Kostnader, internt	-981	-161	-	1 142	-
<b>Rörelseresultat före avskrivningar och jämförelsestörande poster (EBITDA)</b>	<b>8 202</b>	<b>8 894</b>	<b>-1 925</b>	<b>-</b>	<b>15 171</b>
%	29,0%	17,2%	-763,9%		19,2%

**ANTAL AKTIER**

	2011-01-01	2012-01-01	2013-01-01	2014-01-01	2015-01-02
	2011-12-31	2012-12-31	2013-12-31	2014-12-31	2015-03-31
Utestående antal aktier vid periodens början	12 004 504	12 233 647	48 934 588	48 934 588	50 143 402
Nyemission	229 143	36 700 941	-	-	-
Apportemission	-	-	-	1 208 814	-
<b>Utestående antal aktier vid periodens slut</b>	<b>12 233 647</b>	<b>48 934 588</b>	<b>48 934 588</b>	<b>50 143 402</b>	<b>50 143 402</b>

**KONCERNENS NYCKELTAL**

	jan-mar	
	2015	2014
Nettoomsättning, Tkr	93 983	79 005
EBITDA, Tkr	22 659	15 171
EBIT, Tkr	9 952	5 320
Periodens resultat, Tkr	5 272	2 807
EBITDA-marginal, %	24,1%	19,2%
EBIT-marginal, %	10,6%	6,7%
Vinstmarginal, %	5,6%	3,6%
Avkastning på eget kapital, %*	6,5%	6,4%
Avkastning på operativt kapital, %*	9,0%	7,3%
Soliditet, %	48%	47%
Eget kapital per utestående aktie vid periodens slut, kr	6,13	5,45
Resultat per aktie - före utspädning, kr	0,10	0,05
Resultat per aktie - efter utspädning, kr	0,10	0,05
Aktiekurs vid periodens slut, kr	7,85	4,95

\* I beräkningen ingående värde för resultatmått baseras på den senaste 12-månadersperioden

**MODERBOLAGETS RESULTATRÄKNING I SAMMANDRAG**

(Tkr)	jan-mar	
	2015	2014
<b>Nettoomsättning</b>	<b>2 351</b>	<b>2 627</b>
Rörelsens kostnader		
Försäljningskostnader	-629	-313
Övriga kostnader	-2 345	-3 046
Personalkostnader	-8 354	-7 968
Avskrivningar	-451	-381
Summa rörelsens kostnader	-11 778	-11 708
<b>Rörelseresultat</b>	<b>-9 428</b>	<b>-9 082</b>
Övriga finansiella poster	-1 012	-107
<b>Periodens resultat</b>	<b>-10 440</b>	<b>-9 189</b>

**MODERBOLAGETS BALANSRÄKNING I SAMMANDRAG**

(Tkr)	31 mar		31 dec
	2015	2014	2014
Immateriella anläggningstillgångar	4 239	4 914	4 466
Materiella anläggningstillgångar	1 232	702	1 279
Finansiella anläggningstillgångar	441 108	418 495	450 278
Uppskjuten skattefordran	6 440	7 898	6 440
Omsättningstillgångar (exkl. likvida medel)	9 274	2 525	23 461
Kassa och bank	23 381	20 112	21 232
<b>SUMMA TILLGÅNGAR</b>	<b>485 675</b>	<b>454 646</b>	<b>507 157</b>
Bundet eget kapital	22 705	22 584	22 705
Fritt eget kapital	193 626	183 478	204 065
Summa eget kapital	216 331	206 062	226 770
Långfristiga skulder	130 795	126 841	139 196
Kortfristiga skulder	138 550	121 744	141 191
<b>SUMMA EGET KAPITAL OCH SKULDER</b>	<b>485 675</b>	<b>454 646</b>	<b>507 157</b>

## DEFINITIONER

### SYSTEMINTÄKTER

Summan av licensintäkter och intäkter från support och underhåll.

### REPETITIVA INTÄKTER

Intäkter av årligen återkommande karaktär, såsom support- och underhållsintäkter samt intäkter från hyresavtal avseende licens.

### EBITDA

Rörelseresultat före avskrivningar, förvärvsrelaterade kostnader och övriga jämförelsestörande poster av engångskaraktär.

### EBIT

Rörelseresultat.

### FRITT KASSAFLÖDE

Kassaflöde från den löpande verksamheten minus kassaflöde från investeringsverksamheten exklusive förvärv.

### EGET KAPITAL PER AKTIE

Eget kapital vid periodens slut dividerat med antal aktier vid periodens slut.

### AVKASTNING PÅ EGET KAPITAL

Resultat efter skatt i procent av genomsnittligt eget kapital.

### AVKASTNING PÅ OPERATIVT KAPITAL

Rörelseresultat i procent av genomsnittligt operativt kapital (balansomslutningen minskad med icke räntebärande skulder samt kassa och bank).

### RÖRELSEMARGINAL FÖRE AVSKRIVNINGAR (EBITDA-MARGINAL)

Rörelseresultat före avskrivningar, förvärvsrelaterade kostnader och övriga jämförelsestörande poster av engångskaraktär i procent av nettoomsättningen.

### RÖRELSEMARGINAL (EBIT-MARGINAL)

Rörelseresultat efter avskrivningar i procent av nettoomsättningen.

### VINSTMARGINAL

Resultat efter skatt i procent av försäljning vid periodens slut.

### SOLIDITET

Eget kapital i procent av balansomslutningen.

### RESULTAT PER AKTIE – FÖRE UTSPÄDNING

Resultat efter skatt dividerat med genomsnittligt antal aktier under perioden.

### RESULTAT PER AKTIE – EFTER UTSPÄDNING

Resultat efter skatt justerat för utspädningseffekter dividerat med genomsnittligt antal aktier efter utspädning under perioden.