



Formpipe.

Delårsrapport januari - mars 2016

PERIODEN 1 JANUARI – 31 MARS 2016

- Nettoomsättning 87,3 Mkr (84,3 Mkr)
- Systemintäkter 58,1 Mkr (57,1 Mkr)
- Repetitiva intäkter i procent av nettoomsättning 51 % (50 %)
- EBITDA 16,4 Mkr (18,6 Mkr)
- EBITDA-marginal 18,8 % (22,0 %)
- EBIT 2,8 Mkr (5,9 Mkr)
- Resultat efter skatt 1,4 Mkr (2,2 Mkr)
- Resultat per aktie före utspädning 0,02 kr (0,04 kr)
- Kassaflöde från den löpande verksamheten 12,2 Mkr (14,4 Mkr)

RESULTATRÄKNING I SAMMANDRAG

(Mkr)	jan-mar		Rullande 12 månader	Helår 2015
	2016	2015		
Nettoomsättning	87,3	84,3	352,2	349,3
varav repetitiva intäkter	44,8	41,9	171,3	168,4
EBITDA	16,4	18,6	71,5	73,7
EBIT - exklusive poster av engångskaraktär	2,8	5,9	18,8	21,8
EBIT	2,8	5,9	16,8	19,8

KOMMENTAR FRÅN KONCERNCHEFEN

Kvartalet har innehållit ett flertal mycket intressanta affärer till privat sektor värda att lyfta fram. Vår produkt riktad till advokatbyråer och bolagsjurister, Content-worker, vann en viktig affär i form av en stor internationell advokatbyrå. Vår produkt för Input/output-management, Lasernet, fortsätter att vinna affärer till allt högre affärsvärden. Vi utökar närvaron internationellt och har under kvartalet etablerat oss i Tyskland.

Inom offentlig sektor är affären till Stockholm stad (som nämndes redan i bokslutskommunikén) givetvis intressant att beröra. Omfattningen och betydelsen av denna affär är stor och kommer att påverka oss positivt i många år. Under första kvartalet är dock resultatpåverkan negativ då inga systemintäkter ännu tagits och leveransintäkterna elimineras av ökade kostnader.

Marknaden för e-arkiv fortsätter att öka och vi ser goda möjligheter att fortsätta stärka vår ledande position inom detta område. Vi erhöll bland annat ett tilldelningsbeslut från 3 kommuner avseende en affär värderad till 20 mkr över avtalsperioden. Tilldelningsbeslutet blev dock överprövat av en konkurrent. Vi får därmed ge oss till tals tills förvaltningsrätten sagt sitt. Det är ett flertal ytterligare upphandlingar på gång inom detta

område. Vi bedömer att vi har den starkaste produkten på marknaden och bör därför kunna fortsätta att vinna även merparten av kommande affärer.

Inom vårt verksamhetsområde Life Science fortsätter vi att skapa en allt starkare lista av potentiella kunder, dock har vi inte lyckats konvertera dessa till konkreta affärer ännu. Verksamhetsområdet fortsätter därför att leverera resultat under våra förväntningar och vi ser tyvärr ingen ljusning avseende detta inom de närmaste kvartalen.

Samtliga områden i den danska verksamheten presterar bättre än samma period föregående år. Att den danska marginalen trots detta går ner beror på att verksamheten, efter avyttringen av verksamhetsområdet för kundunika konsulttjänster, bär en större del av de fasta kostnaderna. Marginalen är därför i dagsläget inte tillräckligt bra och vi prioriterar arbetet med att förbättra oss genom en mer effektiv organisationsstruktur.

Våra repetitiva intäkter överstiger nu 50 % av våra totala intäkter. Det är resultatet av vårt fokus på att vara ett renodlat produktbolag i kombination med trenden att allt fler affärer genomförs som molntjänst, där ofta

100 % av intäkterna är repetitiva. Trots att detta redovisningsmässigt senarelägger intäkter för oss så ser vi detta som uteslutande positivt. Vi vet av erfarenhet att våra kunder stannar och utökar sitt engagemang med oss över lång tid.

VÄSENTLIGA HÄNDELSER UNDER PERIODEN JANUARI – MARS 2016

ORDER FRÅN TYSKT BOLAG

Formpipe erhöll en order avseende ECM-produkten Lasernet från ett tyskt bolag. Det totala ordervärdet uppgår till 2,4 Mkr över en fyraårsperiod.

ORDER FRÅN GLOBAL ADVOKATBYRÅ

Formpipe erhöll en order avseende ECM-produkten Contentworker från en global advokatbyrå. Det totala ordervärdet uppgick till 3,3 Mkr.

ORDER FRÅN DANSK KOMMUN

Formpipe erhöll tilläggsorder avseende ECM-produkten Acadre från en dansk kommun. Det totala ordervärdet uppgick till 1,1 Mkr.

TILDELNINGSBESLUT OCH ÖVERPRÖVNING AVSEENDE E-ARKIV TILL TRE KOMMUNER

Formpipe fick ett tilldelningsbeslut från tre kommuner gällande Long-Term Archive. Det totala ordervärdet uppskattas till cirka 20 Mkr över en åttaårsperiod. En konkurrerande leverantör ansökte därefter om överprövning av upphandlingen och avtalsspärren förlängs därmed tills förvaltningsrätten har avgjort målet.

AVTAL MED STOCKHOLMS STAD

Formpipe tecknade avtal med Stockholms stad. Affärsvärdet uppgår till cirka 50 Mkr över en femårsperiod, varav cirka hälften utgörs av systemintäkter. Efter den initiala avtalsperioden finns möjlighet för Stockholms stad till ytterligare förlängning om 15 år.

MARKNAD

Formpipe adresserar marknaderna för offentlig sektor i Sverige och Danmark, den internationella marknaden för Life Science-branschen och området Legal samt med branschoberoende erbjudanden gällande input/output management. ECM (Enterprise Content Management) är enligt Radar Group ett fortsatt högt prioriterat investeringsområde för företag och organisationer.

Tillväxten drivs till stor del av organisationers och företags omfattande behov av att effektivisera sin verksamhet, uppfylla lagkrav och regelverk. Drivkrafterna tenderar att kontinuerligt stärkas i samband med en ständigt ökande informationsmängd. ECM fortsätter att vara ett särskilt högt prioriterat område i offentlig sektor.

OFFENTLIG SEKTOR

Enligt analysföretaget Radar är ECM ett fortsatt högt prioriterat investeringsområde inom offentlig sektor. Enligt Radar kommer ECM-marknaden för offentlig sektor i

Sverige att ha en tillväxt på 6,2 (5,1) procent och motsvarande i Danmark på 4,4 (4,3) procent.

ECM-marknaden för offentlig sektor är över tid mindre konjunkturkänslig än många andra branscher då man kontinuerligt behöver investera i effektiva e-förvaltningslösningar. I Europa blir befolkningen allt äldre, allt färre försörjer allt fler och samtidigt förväntas en standardökning i välfärden. Nya tekniker och digitala kanaler är därför viktiga komponenter för att öka tillgänglighet, produktivitet och kvalitet. ECM-lösningar är sedan länge ett framgångsrikt och viktigt medel för effektiviseringar i offentlig förvaltning – de går under begreppet e-förvaltning.

Kostnaderna för IT är en av de största posterna i offentlig sektor både i Sverige och i Danmark. IT är ett viktigt medel för att höja kvaliteten och servicenivån till medborgarna och utvecklingen av e-förvaltningen står högt på den förvaltningspolitiska agendan. Både Formpipe och externa analysföretag bedömer att behovet av effektivare förvaltning kommer att leda till att offentlig sektor fortsätter att investera i befintliga eller nya ECM-produkter och lösningar. Andelen offentliga verksamheter med budget för ECM ökar från år till år. Trenden går mot att kostnaderna för löpande drift reduceras genom exempelvis outsourcing, så att medel frigörs för e-förvaltningsutveckling. Som ett led i detta går trenden även mot att investeringar i allt högre grad finansieras i verksamhetsbudgeten – ECM-lösningar har gått från att vara en IT-fråga till att bli en strategisk verksamhetsfråga.

UTMANINGAR/DRIVKRAFTER OFFENTLIG SEKTOR

De offentliga förvaltningarna i Europa står inför utmaningen att förbättra effektiviteten, produktiviteten och kvaliteten i sina tjänster. ECM-produkter och lösningar hjälper de offentliga förvaltningarna att handskas med utmaningar så som:

- Alltmer pressade ekonomiska förutsättningar.
- Ökat krav på förbättrad tillgänglighet, teknik och servicenivå.
- En åldrande befolkning gör att skatteunderlagen minskar samtidigt som efterfrågan på kvalitetstjänster ökar.
- Ökande krav på transparens, lagar och regler styr vilken information som ska vara tillgänglig.

LIFE SCIENCE

Formpipe har idag kunder i flera länder i Europa och USA gällande produkter och tjänster för kvalitetsledning och regelefterlevnad (compliance). Life Science-branschen har likt offentlig sektor högt ställda regulatoriska krav och marknaden styrs i mycket av regelverken från FDA (U.S. Food and Drug Administration) och EMA (European Medical Agency).

Marknaden för ECM-produkter mot Life Science-branschen bedöms växa stort bland medelstora bolag (200-1 000 användare) då dessa går emot att använda samma effektivitetshöjande verktyg som de stora, traditionella läkemedelsbolagen. Bland de stora bolagen (fler än 1 000 användare) går trenden mot att byta ut flera olika lokala

system mot integrerade helhetslösningar som ger bättre överblick och minskar kostnaderna för förvaltning och underhåll. Marknaden bedöms också växa för EQMS-produkter (Electronic Quality Management System) mot Life Science-företagens underleverantörer, eftersom de behöver följa branschens regelverk då de alltmer spelar en nyckelroll i leverans- och försörjningskedjan.

INPUT/OUTPUT MANAGEMENT

Formpipes erbjudande gällande input- och output management, Lasernet, är i huvudsak knuten till ERP-marknaden och nyttjas för att designa, konvertera och distribuera affärsdokument med data hämtad direkt från valfritt ERP-system. Formpipe har över 2 000 kunder inom ett stort antal branscher över hela världen.

Formpipe fokuserar på att ytterligare stärka erbjudandet för kunder som implementerar Microsoft Dynamics, för närvarande ett av marknadens snabbast växande ERP-system. Formpipe har ett väl utvecklat samarbete med flera nyckelpartners i bland annat Nederländerna, Tyskland, Danmark och Sverige och kan därigenom dra nytta av de stora försäljningsframgångarna för Microsofts Dynamics.

FRAMTID

Formpipe är ledande leverantör av ECM-lösningar i Sverige och Danmark. Styrelsen anser att bolaget är väl positionerat för att med fortsatt god lönsamhet kunna utveckla och stärka bolagets position. Bolaget anses ha goda möjligheter att utnyttja sina erfarenheter från framgångarna inom offentlig sektor i Sverige och Danmark, som internationellt anses som föregångsländer inom effektiv offentlig förvaltning, för att adressera nya marknader och kundsegment. Med välinvesterade produkter, erfarenhet från offentlig sektor och möjligheter till fortsatt effektiv produktutveckling ser bolaget möjligheter att adressera efterfrågan på EU-nivå som med ökade regulatoriska krav antas öka sina investeringar kommande år. Bolaget fokuserar utöver offentlig sektor på Life Science-branschen vilket är ett segment som likt offentlig sektor är hårt styrt av regulatoriska krav. Bolaget har utvecklat ett konkurrenskraftigt erbjudande till denna bransch. Life Science-branschen lyder under samma regulatoriska krav oavsett geografisk tillhörighet vilket skapar en mycket stor internationell marknad. Bolagets strategi med fokus på offentlig sektor och Life Science skapar goda förutsättningar att effektivt kunna utveckla marknadsledande erbjudanden och möta branschspecifika behov.

Styrelsen bedömer Formpipe, som är en av de största Europabaserade ECM-leverantörerna, som väl positionerad med en stabil kundbas, hög andel repetitiva intäkter och fokuserat arbete mot kundsegment med stort behov av ECM-lösningar. Styrelsen anser samtidigt att ECM-marknaden är en bransch i konsolidering och ser förvärv som ett bra komplement till den organiska tillväxten.

FINANSIELL INFORMATION

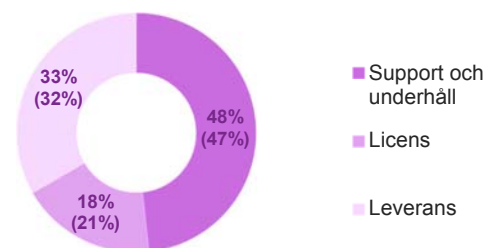
Intäkter och kostnader för jämförelsetal har justerats för att reflektera kvarvarande verksamhet efter försäljningen av verksamhetsområdet Kundenspecifika lösningar i Danmark under fjärde kvartalet 2015.

INTÄKTER

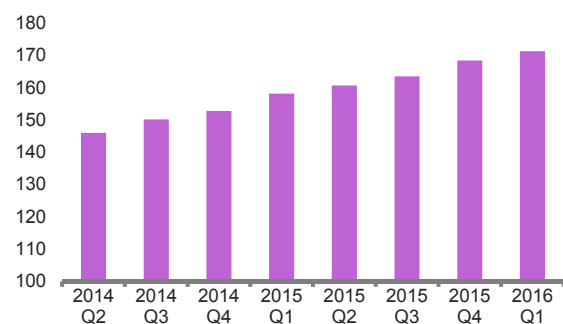
JANUARI – MARS 2016

Nettoomsättningen för perioden uppgick till 87,3 Mkr (84,3 Mkr), vilket motsvarar en ökning med 4 %. Systemintäkterna ökade med 2 % från föregående år och uppgick till 58,1 Mkr (57,1 Mkr). Periodens totala repetitiva intäkter ökade med 7 % från föregående år och uppgick till 44,8 Mkr (41,9 Mkr), vilket motsvarade 51 % av nettoomsättningen. Valutakurseffekter har påverkat nettoomsättningen negativt med 0,4 Mkr mot föregående år.

Fördelning försäljningsintäkter, jan – mar 2016



Repetitiva intäkter rullande 12 månader, Mkr



KOSTNADER

JANUARI – MARS 2016

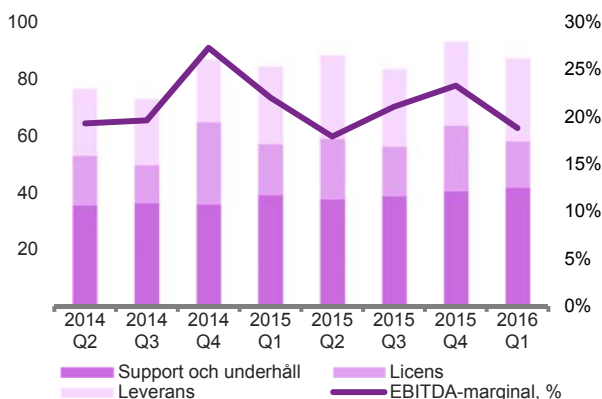
De operativa kostnaderna för perioden ökade med 8 % och uppgick till 84,4 Mkr (78,4 Mkr). Personalkostnaderna ökade med 3 % och uppgick till 51,1 Mkr (49,7 Mkr). Försäljningskostnader uppgick till 12,9 Mkr (10,1 Mkr). Övriga kostnader uppgick till 17,4 Mkr (16,6 Mkr).

RESULTAT

JANUARI – MARS 2016

Rörelseresultatet före avskrivningar och poster av engångskaraktär (EBITDA) uppgick till 16,4 Mkr (18,6 Mkr) med en EBITDA-marginal om 18,8 % (22,0 %). Rörelseresultatet (EBIT) uppgick till 2,8 Mkr (5,9 Mkr) med en rörelsemarginal om 3,2 % (6,9 %). Resultat efter skatt uppgick till 1,4 Mkr (2,2 Mkr). Resultat efter skatt hänförligt till avyttrad verksamhet uppgick under perioden till - Mkr (3,1 Mkr). Valutakurseffekter har ej väsentligen påverka EBITDA-resultatet mot föregående år.

Försäljning och EBITDA-marginal, Mkr



FINANSIELL STÄLLNING OCH LIKVIDITET

LIKVIDA MEDEL

Likvida medel uppgick vid periodens utgång till 36,7 Mkr (24,0 Mkr). Bolaget hade per utgången av perioden räntebärande skulder om 114,0 Mkr (132,6 Mkr). Bolagets nettoskuld uppgick således till 77,3 Mkr (108,7 Mkr).

Bolaget har checkräkningskrediter på totalt 10,0 Mkr och 17,0 mDKK som vid periodens utgång var outnyttjade (- Mkr).

EGET KAPITAL

Eget kapital vid periodens utgång uppgick till 316,4 Mkr (308,4 Mkr), vilket motsvarade 6,31 kr (6,15 kr) per utstående aktie vid periodens slut. Förändringar av värdet på den svenska kronan jämfört andra valutor har ökat värdet av koncernens nettotillgångar i utländsk valuta med 0,4 Mkr (-4,2 Mkr) från årsskiftet.

SOLIDITET

Soliditeten uppgick vid periodens utgång till 53 % (48 %).

KASSAFLÖDE

KASSAFLÖDE FRÅN DEN LÖPANDE VERKSAMHETEN

Kassaflödet från den löpande verksamheten uppgick för perioden januari – mars till 12,1 Mkr (14,4 Mkr).

INVESTERINGAR OCH FÖRVARV

Totala investeringar för perioden januari - mars uppgick till 10,6 Mkr (11,0 Mkr), varav kassaflödespåverkande investeringar uppgick till 9,4 Mkr (10,1 Mkr).

Investeringar i immateriella anläggningstillgångar uppgick till 10,5 Mkr (10,7 Mkr) och avser aktiverade produktutvecklingskostnader.

Investeringar i materiella anläggningstillgångar uppgick till 0,1 Mkr (0,3 Mkr).

FINANSIERING

Under perioden januari – mars har bolaget amorterat 3,9 Mkr (9,5 Mkr) och vid periodens utgång uppgick den räntebärande skulden till 114,0 Mkr (132,6 Mkr).

ÖVRIGT

MEDARBETARE

Vid rapportperiodens slut uppgick antalet anställda till 236 personer (248 personer, varav 17 personer tillhörande avyttrad verksamhet).

RISKER OCH OSÄKERHETSFAKTORER

Koncernens och moderbolagets väsentliga risk- och osäkerhetsfaktorer som inkluderar affärsmässiga och finansiella risker, finns beskrivna i årsredovisningen för senaste verksamhetsåret. Inga väsentliga förändringar av koncernens och moderbolagets risk- och osäkerhetsfaktorer har skett under perioden.

TRANSAKTIONER MED NÄRSTÅENDE

Inga transaktioner med närstående har förekommit under perioden.

REDOVISNINGSPRINCIPER

Koncernens finansiella rapporter är upprättade i enlighet med "International Financial Reporting Standards" (IFRS) sådana de antagits av Europeiska Unionen, Årsredovisningslagen, RFR 1 Kompletterande redovisningsregler för koncerner, utgiven av Rådet för finansiell rapportering samt i enlighet med det regelverk som Stockholmsbörsen ställer på bolag noterade på Nasdaq Stockholm. Att upprätta finansiella rapporter i enlighet med IFRS kräver att företagsledningen gör redovisningsmässiga bedömningar och uppskattningar samt gör antaganden som påverkar tillämpningen av redovisningsprinciperna och de redovisade beloppen av tillgångar, skulder, intäkter och kostnader. Det verkliga utfallet kan avvika från dessa uppskattningar och bedömningar. Denna delårsrapport har upprättats enligt IAS 34 Delårsrapportering och Årsredovisningslagen. Delårsrapporten omfattar sidorna 1-12 och delårsinformationen på sidorna 1-5 utgör således en integrerad del av denna finansiella rapport. De viktigaste redovisningsprinciperna enligt IFRS, vilka utgör redovisningsnormen vid upprättandet av denna delårsrapport, återfinns i bolagets senast publicerade årsredovisning. Under fjärde kvartalet har verksamhetsområdet för kundspecifika konsulttjänster avyttrats. Verksamheten, vilken tidigare ingick i Formpipekoncer-

nens segment Danmark, utgör således en avvecklad verksamhet enligt IFRS 5 och redovisas i enlighet med denna redovisningsprincip.

Moderbolagets finansiella rapporter är upprättade i enlighet med Årsredovisningslagen och RFR 2 Redovisning för juridiska personer, utgiven av Rådet för finansiell rapportering. Samma redovisningsprinciper och beräkningsmetoder använts i delårsrapporten som i senaste årsredovisningen.

OM FORMPIPE

Formpipe är ett programvarubolag inom ECM (Enterprise Content Management). Vi utvecklar och levererar ECM-produkter för att strukturera information i större företag, myndigheter och organisationer. Våra programvaror och lösningar hjälper organisationer att fånga, hantera och sätta information i ett sammanhang. Sänkta kostnader, minimerad riskexponering och strukturerad information är vinster av att använda våra ECM-produkter.

Formpipe etablerades 2004 och har kontor i Sverige, Danmark, Nederländerna, Storbritannien, Tyskland och USA. Formpipe Software AB (publ) är noterat på NASDAQ Stockholm.

KALENDARIUM FINANSIELL INFORMATION

21 april 2016	Årsstämma
12 juli 2016	Delårsrapport januari-juni
25 oktober 2016	Delårsrapport januari-september
10 februari 2017	Bokslutskommuniké 2016

Denna delårsrapport har ej varit föremål för granskning av bolagets revisorer.

FINANSIELL INFORMATION

Kan beställas från huvudkontoret utifrån kontaktdetaljerna nedan. All finansiell information publiceras på www.formpipe.se omedelbart efter offentliggörandet.

KONTAKTINFORMATION

Christian Sundin, verkställande direktör
Telefon: +46 70 567 73 85, +46 8 555 290 84
E-post: christian.sundin@formpipe.com

Stockholm 19 april 2016
Formpipe Software AB (publ)
Styrelsen och Verkställande direktören

Formpipe Software AB (publ) | Orgnr: 556668-6605
Sveavägen 168 | Box 231 31 | 104 35 Stockholm
T: 08-555 290 60 | F: 08-555 290 99
info.se@formpipe.com | www.formpipe.se

KONCERNENS RESULTATRÄKNING I SAMMANDRAG

(Tkr)	jan-mar	
	2016	2015
Nettoomsättning	87 275	84 291
Försäljningskostnader	-12 886	-10 062
Övriga kostnader	-17 399	-16 645
Personalkostnader	-51 099	-49 722
Aktiverat arbete för egen räkning	10 524	10 696
Rörelseresultat före avskrivningar och jämförelsestörande poster (EBITDA)	16 415	18 558
Avskrivningar	-13 584	-12 708
Rörelseresultat (EBIT)	2 831	5 850
Finansiella intäkter och kostnader	-1 257	-1 461
Valutakursdifferenser	71	-1 822
Skatt	-205	-371
Periodens resultat från kvarvarande verksamhet	1 439	2 195
Resultat hänförligt till avyttrade verksamheter	-	3 076
Periodens resultat	1 439	5 272
Varav hänförligt till:		
Moderbolagets aktieägare	881	5 052
Innehav utan bestämmande inflytande	558	220
Poster som kan komma att återföras till resultaträkningen:		
Omräkningsdifferenser	434	-4 229
Övrigt totalresultat för perioden, netto efter skatt	434	-4 229
Summa totalresultat för perioden	1 873	1 043
Varav hänförligt till:		
Moderbolagets aktieägare	1 315	823
Innehav utan bestämmande inflytande	558	220
<i>EBITDA-marginal, %</i>	<i>18,8%</i>	<i>22,0%</i>
<i>EBIT-marginal, %</i>	<i>3,2%</i>	<i>6,9%</i>
<i>Vinstmarginal, %</i>	<i>1,6%</i>	<i>6,3%</i>
Resultat per aktie hänförligt till moderbolagets aktieägare under perioden (kronor per aktie)		
- före utspädning	0,02	0,10
- efter utspädning	0,02	0,10
- före utspädning, kvarvarande verksamhet	0,02	0,04
- efter utspädning, kvarvarande verksamhet	0,02	0,04
- före utspädning, avyttrad verksamhet	-	0,06
- efter utspädning, avyttrad verksamhet	-	0,06
Genomsnittligt antal aktier före utspädning, tusental	50 143	50 143
Genomsnittligt antal aktier efter utspädning, tusental	50 647	50 219

KONCERNENS BALANSRÄKNING I SAMMANDRAG

(Tkr)	31 mar		31 dec
	2016	2015	2015
Immateriella anläggningstillgångar	473 087	501 361	473 393
Materiella anläggningstillgångar	3 456	3 908	3 898
Finansiella anläggningstillgångar	1 439	1 400	1 425
Uppskjuten skattefordran	19 267	24 260	23 680
Omsättningstillgångar (exkl. likvida medel)	63 569	85 539	77 723
Likvida medel	36 658	23 958	37 670
SUMMA TILLGÅNGAR	597 476	640 426	617 789
Eget kapital	316 423	308 412	315 108
Innehav utan bestämmande inflytande	3 935	2 909	3 378
Långfristiga skulder	124 600	157 498	132 260
Kortfristiga skulder	152 517	171 608	167 043
SUMMA EGET KAPITAL OCH SKULDER	597 476	640 426	617 789
Räntebärande nettoskuld (-) / kassa (+)	-77 316	-108 683	-79 081

FÖRÄNDRINGAR I EGET KAPITAL I KONCERNEN

(Tkr)	Eget kapital hänförligt till moderbolagets aktieägare					Innehav utan bestämmande inflytande	
	Aktie- kapital	Övrigt tillskjutet kapital	Om-räknings-reserver	Balan-serad vinst	Summa	inflytande	Summa
Eget kapital 1 januari 2015	5 014,36	186 464	14 670	101 440	307 588	2 689	310 277
Totalresultat							
Periodens resultat	-	-	-	5 052	5 052	220	5 272
Övriga totalresultatposter	-	-	-4 229	-	-4 229	-	-4 229
Summa totalresultat	-	-	-4 229	5 052	824	220	1 043
Transaktioner med aktieägare							
Nyemission	-	-	-	-	-	-	-
Betald premie för optionsprogram	-	-	-	-	-	-	-
Summa transaktioner med aktieägare	-	-	-	-	-	-	-
Eget kapital 31 mars 2015	5 014	186 464	10 441	106 492	308 412	2 909	311 320
Eget kapital 1 januari 2016	5 014	186 709	4 454	118 930	315 108	3 378	318 486
Totalresultat							
Periodens resultat	-	-	-	881	881	558	1 439
Övriga totalresultatposter	-	-	433	-	433	-	433
Summa totalresultat	-	-	433	881	1 314	558	1 872
Transaktioner med aktieägare							
Betald premie för optionsprogram	-	-	-	-	-	-	-
Summa transaktioner med aktieägare	-	-	-	-	-	-	-
Eget kapital 31 mars 2016	5 014	186 709	4 887	119 812	316 423	3 935	320 358

KASSAFLÖDESANALYS I SAMMANDRAG

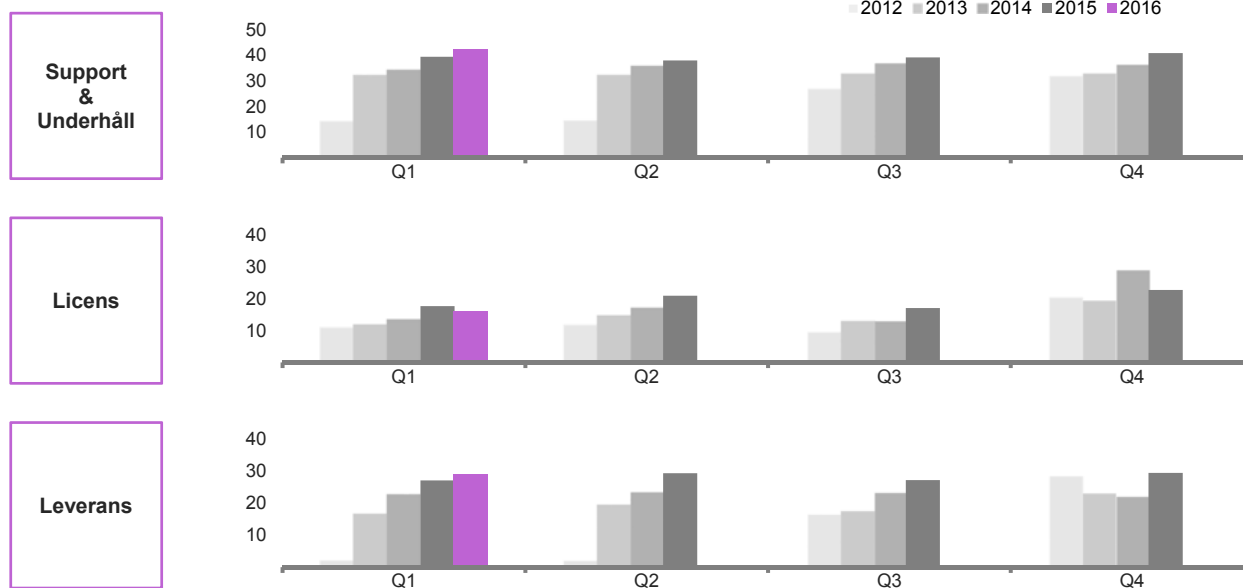
(Tkr)	jan-mar		jan-mar	
	2016	2015	2016	2015
Kassaflöde från den löpande verksamheten före förändring av rörelsekapital	13 071	18 495	13 071	18 495
Kassaflöde från förändring i rörelsekapital	-894	-4 079	-894	-4 079
Kassaflöde från den kvarvarande löpande verksamheten	12 177	14 416	12 177	14 416
Kassaflöde från avyttrade verksamheter	-	3 076	-	3 076
Kassaflöde från den löpande verksamheten	12 177	17 492	12 177	17 492
Kassaflöde från investeringsverksamheten	-9 399	-10 122	-9 399	-10 122
Varav förvärv/avyttring av rörelse	-	-	-	-
Kassaflöde från finansieringsverksamheten	-3 915	-9 496	-3 915	-9 496
Periodens kassaflöde	-1 137	-2 126	-1 137	-2 126
Förändring likvida medel				
Likvida medel vid periodens början	37 670	26 035	37 670	26 035
Omräkningsdifferenser	125	50	125	50
Periodens kassaflöde	-1 137	-2 126	-1 137	-2 126
Likvida medel vid periodens slut	36 658	23 958	36 658	23 958

8 KVARTAL I SAMMANDRAG*

(Tkr)	2014 Q2	2014 Q3	2014 Q4	2015 Q1	2015 Q2	2015 Q3	2015 Q4	2016 Q1
Support och underhåll	35 944	36 796	36 219	39 511	38 058	39 254	40 893	42 150
Licens	17 178	12 977	28 600	17 617	20 884	17 025	22 708	15 999
Systemintäkter	53 122	49 773	64 820	57 128	58 942	56 279	63 602	58 149
Varav repetitiva intäkter	38 290	39 249	38 713	41 899	40 826	42 076	43 603	44 806
Leverans	23 451	23 255	22 037	27 163	29 388	27 235	29 522	29 126
Nettoomsättning	76 573	73 028	86 857	84 291	88 329	83 514	93 123	87 275
Försäljningskostnader	-9 544	-10 964	-5 083	-10 062	-11 925	-12 381	-14 033	-12 886
Övriga kostnader	-14 310	-16 170	-18 014	-16 645	-18 746	-18 912	-17 757	-17 399
Personalkostnader	-46 620	-40 450	-51 479	-49 722	-52 736	-46 077	-51 607	-51 099
Aktiverade utvecklingskostnader	8 674	8 882	11 410	10 696	10 901	11 448	11 957	10 524
Summa rörelsens kostnader	-61 800	-58 702	-63 165	-65 733	-72 506	-65 922	-71 440	-70 861
EBITDA	14 773	14 326	23 691	18 558	15 823	17 592	21 683	16 415
%	19,3%	19,6%	27,3%	22,0%	17,9%	21,1%	23,3%	18,8%
Jämförelsestörande poster	-500	-667	-	-	-	-1 947	-	-0
Avskrivningar	-10 115	-11 470	-12 066	-12 708	-12 834	-13 030	-13 308	-13 584
EBIT	4 159	2 189	11 625	5 850	2 989	2 614	8 375	2 831
%	5,4%	3,0%	13,4%	6,9%	3,4%	3,1%	9,0%	3,2%
Avyttrad verksamhet:								
Nettoomsättning	7 673	8 854	10 456	9 692	7 493	4 627	2 165	-
EBITDA	1 853	3 133	5 204	4 102	2 844	1 683	-43	-

* Justerats för att reflektera kvarvarande verksamhet efter försäljningen av verksamhetsområdet för kundspecifika konsulttjänster i Danmark i Q4 2015.

KVARTALSVIS FÖRSÄLJNINGSANALYS



SEGMENTSÖVERSIKT

För att tydliggöra effekterna av avyttringen av verksamheten för kundspecifika konsulttjänster i Danmark per 11 december 2015 har intäkter och kostnader för denna verksamhet särredovisats i en egen kolumn nedan. Verksamheten har tidigare ingått i segmentet Danmark. I specifikationen för avyttrade enheter ingår endast direkta intäkter och kostnader.

jan-mar 2016							
(Tkr)	Sverige	Danmark	Life Science	Elimineringar	Kvarvarande verksamhet	Avyttrad verksamhet	Koncernen
Försäljning, externt	35 164	50 139	1 972	-	87 275	-	87 275
Försäljning, internt	961	61	-	-1 022	-	-	-
Total försäljning	36 125	50 200	1 972	-1 022	87 275	-	87 275
Kostnader, externt	-24 119	-42 385	-4 356	-	-70 860	-	-70 860
Kostnader, internt	-980	-42	-	1 022	-	-	-
EBITDA	11 026	7 773	-2 384	-	16 415	-	16 415
%	30,5%	15,5%	-120,9%		18,8%	-	18,8%

jan-mar 2015							
(Tkr)	Sverige	Danmark	Life Science	Elimineringar	Kvarvarande verksamhet	Avyttrad verksamhet	Koncernen
Försäljning, externt	32 983	47 202	4 106	-	84 291	9 692	93 983
Försäljning, internt	35	1 533	-	-1 568	-	-	-
Total försäljning	33 018	48 735	4 106	-1 568	84 291	9 692	93 983
Kostnader, externt	-22 237	-37 780	-5 716	-	-65 733	-5 591	-71 324
Kostnader, internt	-1 533	-35	-	1 568	-	-	-
EBITDA	9 248	10 920	-1 610	-	18 558	4 101	22 659
%	28,0%	22,4%	-39,2%		22,0%	42,3%	24,1%

ANTAL AKTIER

	2012-01-01	2013-01-01	2014-01-01	2015-01-01	2016-01-01
	2012-12-31	2013-12-31	2014-12-31	2015-12-31	2016-03-31
Utestående antal aktier vid periodens början	12 233 647	48 934 588	48 934 588	50 143 402	50 143 402
Nyemission	36 700 941	-	-	-	-
Apportemission	-	-	1 208 814	-	-
Utestående antal aktier vid periodens slut	48 934 588	48 934 588	50 143 402	50 143 402	50 143 402

KONCERNENS NYCKELTAL

	jan-mar	
	2016	2015
Nettoomsättning, Tkr	87 275	84 291
EBITDA, Tkr	16 415	18 558
EBIT, Tkr	2 831	5 850
Periodens resultat, Tkr	1 439	5 272
EBITDA-marginal, %	18,8%	22,0%
EBIT-marginal, %	3,2%	6,9%
Vinstmarginal, %	1,6%	6,3%
Avkastning på eget kapital, %*	4,4%	6,8%
Avkastning på operativt kapital, %*	4,2%	5,8%
Soliditet, %	53%	48%
Eget kapital per utestående aktie vid periodens slut, kr	6,31	6,15
Resultat per aktie - före utspädning, kr	0,02	0,10
Resultat per aktie - efter utspädning, kr	0,02	0,10
Aktiekurs vid periodens slut, kr	8,45	7,85

* I beräkningen ingående värde för resultatmått baseras på den senaste 12-månadersperioden

MODERBOLAGETS RESULTATRÄKNING I SAMMANDRAG

(Tkr)	jan-mar	
	2016	2015
Nettoomsättning	36 516	27 327
Rörelsens kostnader		
Försäljningskostnader	-1 150	-629
Övriga kostnader	-34 276	-27 321
Personalkostnader	-9 056	-8 354
Avskrivningar	-1 558	-451
Summa rörelsens kostnader	-46 039	-36 754
Rörelseresultat	-9 523	-9 428
Resultat från andelar i koncernföretag	-	-
Övriga finansiella poster	613	-1 012
Skatt	-	-
Periodens resultat	-8 910	-10 440

MODERBOLAGETS BALANSRÄKNING I SAMMANDRAG

(Tkr)	31 mar		31 dec
	2016	2015	2015
Immateriella anläggningstillgångar	24 029	4 239	3 432
Materiella anläggningstillgångar	967	1 232	1 022
Finansiella anläggningstillgångar	424 480	441 108	426 923
Uppskjuten skattefordran	3 635	6 440	3 635
Omsättningstillgångar (exkl. likvida medel)	19 304	9 274	34 125
Kassa och bank	-21 056	23 381	41 165
SUMMA TILLGÅNGAR	451 359	485 675	510 303
Bundet eget kapital	22 705	22 705	22 705
Fritt eget kapital	204 597	193 626	213 507
Summa eget kapital	227 302	216 331	236 212
Långfristiga skulder	103 912	130 316	107 036
Kortfristiga skulder	120 144	139 029	167 054
SUMMA EGET KAPITAL OCH SKULDER	451 359	485 675	510 303

STÄLLDA SÄKERHETER OCH EVENTUALFÖRPLIKTELSE

Ställda säkerheter avser aktier i dotterbolag till förmån för upptagna lån. De ställda säkerheterna i koncernen utgörs av de ställda säkerheterna i moderbolaget.

	31 mar		31 dec
	2016	2015	2015
Företagsinteckningar	336	371	334
Eventualförpliktelser	-	-	-

DEFINITIONER

SYSTEMINTÄKTER

Summan av licensintäkter och intäkter från support och underhåll.

REPETITIVA INTÄKTER

Intäkter av årligen återkommande karaktär, såsom support- och underhållsintäkter samt intäkter från hyresavtal avseende licens.

EBITDA

Rörelseresultat före avskrivningar, förvärvsrelaterade kostnader och övriga jämförelsestörande poster av engångskaraktär.

EBIT

Rörelseresultat.

FRITT KASSAFLÖDE

Kassaflöde från den löpande verksamheten minus kassaflöde från investeringsverksamheten exklusive förvärv.

EGET KAPITAL PER AKTIE

Eget kapital vid periodens slut dividerat med antal aktier vid periodens slut.

AVKASTNING PÅ EGET KAPITAL

Resultat efter skatt i procent av genomsnittligt eget kapital.

AVKASTNING PÅ OPERATIVT KAPITAL

Rörelseresultat i procent av genomsnittligt operativt kapital (balansomslutningen minskad med icke räntebärande skulder samt kassa och bank).

RÖRELSEMARGINAL FÖRE AVSKRIVNINGAR (EBITDA-MARGINAL)

Rörelseresultat före avskrivningar, förvärvsrelaterade kostnader och övriga jämförelsestörande poster av engångskaraktär i procent av nettoomsättningen.

RÖRELSEMARGINAL (EBIT-MARGINAL)

Rörelseresultat efter avskrivningar i procent av nettoomsättningen.

VINSTMARGINAL

Resultat efter skatt i procent av försäljning vid periodens slut.

SOLIDITET

Eget kapital i procent av balansomslutningen.

RESULTAT PER AKTIE – FÖRE UTSPÄDNING

Resultat efter skatt dividerat med genomsnittligt antal aktier under perioden.

RESULTAT PER AKTIE – EFTER UTSPÄDNING

Resultat efter skatt justerat för utspädningseffekter dividerat med genomsnittligt antal aktier efter utspädning under perioden.