



Formpipe.

Delårsrapport januari - september 2013

PERIODEN 1 JULI – 30 SEPTEMBER 2013

- Nettoomsättning 70,3 Mkr (56,6 Mkr, proforma 69,3 Mkr)
- Systemintäkter 47,5 Mkr (36,6 Mkr, proforma 42,9 Mkr)
- EBITDA 18,9 Mkr (14,9 Mkr, proforma 15,3 Mkr)
- EBITDA-marginal 26,9 % (26,3 %, proforma 22,1 %)
- EBIT 9,4 Mkr (4,6 Mkr)
- Resultat efter skatt 5,0 Mkr (1,6 Mkr)
- Sänkning av bolagsskatten i Danmark har påverkat resultatet efter skatt negativt med 1,8 Mkr (motsvarande -0,04 kr per aktie).
- Resultat per aktie före utspädning 0,10 kr (0,03 kr)
- Kassaflöde från den löpande verksamheten 13,2 Mkr (3,4 Mkr)

PERIODEN 1 JANUARI – 30 SEPTEMBER 2013

- Nettoomsättning 210,1 Mkr (113,8 Mkr, proforma 222,7 Mkr)
- Systemintäkter 142,2 Mkr (89,0 Mkr, proforma 145,0 Mkr)
- EBITDA 44,2 Mkr (30,5 Mkr, proforma 46,2 Mkr)
- EBITDA-marginal 21,0 % (26,8 %, proforma 20,7 %)
- EBIT 16,6 Mkr (10,5 Mkr)
- Resultat efter skatt 7,2 Mkr (5,1 Mkr)
- Sänkning av bolagsskatten i Danmark har påverkat resultatet efter skatt negativt med 1,8 Mkr (motsvarande -0,04 kr per aktie).
- Resultat per aktie före utspädning 0,14 kr (0,15 kr)
- Kassaflöde från den löpande verksamheten 40,5 Mkr (14,2 Mkr)

RESULTATRÄKNING I SAMMANDRAG

(Mkr)	jul-sep		jan-sep		Rullande 12 månader	Helår 2012
	2013	2012	2013	2012		
Nettoomsättning	70,3	56,6	210,1	113,8	297,4	201,2
EBITDA	18,9	14,9	44,2	30,5	71,4	57,7
EBIT - exklusive förvävsrelaterade kostnader	9,4	7,7	16,6	17,4	34,6	35,5
EBIT	9,4	4,6	16,6	10,5	34,6	28,6

KOMMENTAR FRÅN KONCERNCHEFEN

Det tredje kvartalet har varit fyllt av framgångar, förutom stark försäljning och lönsamhet på en nivå som klart överstiger normalårets tredje kvartal så har vi även topprankats på ramavtal, genomfört ett förvärv och lanserat ny visuell identitet.

Orderinflödet har fortsatt även efter periodens utgång och vi ser positivt på möjligheten att avsluta året minst lika starkt som vi vanligtvis gör i fjärde kvartalet.

Om vi ska rangordna framgångarna i kvartalet graderar vi topprankningen på det nya ramavtalet i Danmark högst. Vi blir förstarankade på det för oss viktigaste delområdet ESDH (elektronisk dokument- och ärendehantering) och blir även rankade etta respektive tvåa på de två övriga delområdena av betydelse för oss. Marknaden för offentlig sektor i Danmark har saknat motsvarande ramavtal sedan det föregående avtalet gick ut i februari 2012. Att det nya avtalet nu är på plats ger oss därför anledning att se fram mot en ökad aktivitet i marknaden.

Vi har förvärvat en produkt för publicering, mobilitet och e-tjänster som tydligt kompletterar vårt produkt-

utbud inom ECM. Genom att koppla samman våra befintliga produkter med mobila lösningar och e-tjänster ökar vi nyttan för våra kunder. Tack vare detta kommer vi kunna bredda vår försäljning och behålla en hög kundlojalitet. Vidare kommer vi kunna öka våra licensintäkter genom att sälja lösningar baserade på denna teknik men även genom utökat användande av våra befintliga produkter. Inkråmsförvärvet medför även repetitiva intäkter avseende befintliga kunders supportavtal.

Inom Life Science är det glädjande att kunna konstatera att vi efter periodens utgång tagit ytterligare en order inom detta segment. Ordern är en mindre instegsaffär på det holländska läkemedelsbolaget DSM med 23 500 anställda. Att DSM väljer oss ser vi som ett bevis på vår internationella potential inom Life Science.

Sammanfattningsvis kan vi konstatera att tredje kvartalet varit mycket bra och att vi har flera anledningar att se positivt på framtiden.

VÄSENTLIGA HÄNDELSER UNDER PERIODEN JULI – SEPTEMBER 2013

RANKAS HÖGST PÅ DANSKT RAMAVTAL

Formpipe väljs som leverantör på SKI:s (Statens och Kommunernas Inköpsservice) ramavtal gällande IT-lösningar och underhåll. SKI beräknar det totala värdet på avtalet till cirka 1,2 miljarder DKK. Formpipe deltog med erbjudanden för tre av de arton delområden som ingår i ramavtalet; elektronisk dokument- och ärendehantering, digitala självbetjäningssystem och elektroniska samarbetslösningar. I de två första områdena rankas Formpipe som nummer ett och i det tredje området som nummer två.

ORDER FRÅN SVENSK MYNDIGHET

Formpipe får order avseende ECM-produkten Platina från en stor svensk myndighet. Det totala ordervärdet uppgår till 3,8 Mkr.

TILLÄGGSORDER FRÅN BEFINTLIG KUND

Formpipe får en tillägsorder från en befintlig kommunkund gällande ECM-produkten W3D3. Det totala ordervärdet uppgår till 1 Mkr.

ORDER FRÅN STOCKHOLMSHEM

Formpipe får order från Stockholmshem avseende ECM-produkten Platina. Det totala ordervärdet uppgår till 2,9 Mkr och innefattar licenser, support och underhåll samt införandeprojekt.

TILLÄGGSORDER FRÅN DANSK MYNDIGHET

En dansk kund i offentlig sektor och Formpipe skriver avtal gällande Grants Management-produkten (hantering av ansöknings- och bidragsprocesser) TAS. Avtalet gäller en utökning av kundens befintliga lösning och gäller för fyra år. Det totala ordervärdet uppgår till 10,5 Mkr.

TILLÄGGSORDER FRÅN BEFINTLIGA KUNDER

Formpipe skriver avtal med en grupp samverkande befintliga kunder gällande licenser för ECM-produkten Formpipe Platina. Ordervärdet uppgår till 3,2 Mkr.

VÄSENTLIGA HÄNDELSER EFTER PERIODENS UTGÅNG

FÖRVÄRV AV PRODUKTEN LEMOON

Formpipe förvärvar Lemoon, en produkt för publicering, mobilitet och e-tjänster. Genom att förvärva befintlig modern och beprövad teknologi förkortar Formpipe ledtiden för lansering av avancerade mobilitetslösningar och ytterligare e-tjänster med integration till Formpipes ECM-produkter. Förvärvet är ett tillgångsförvärv omfattande programvarans källkod och dess tillhörande rättigheter samt befintliga kundavtal. Varken någon legal enhet eller personal ingår således i förvärvet. Omsättningen uppgår till cirka 2 Mkr årligen i repetitiva intäkter i form av supportavtal. Köpeskillingen uppgår till cirka 4 Mkr.

ORDER FRÅN SVENSK MYNDIGHET

Formpipe får order avseende ECM-produkten Long-Term Archive från en stor svensk myndighet. Licensintäkten uppgår till 4 Mkr och periodiseras över den sexåriga avtalsperioden.

STRATEGISK ORDER INOM LIFE SCIENCE

Holländska DSM har tecknat avtal gällande Platina QMS, för att hantera och effektivisera kvalitetsprocesser och kvalitetsdokumentation. Ordern är en instegsaffär till DSM som är en global, vetenskapsbaserad koncern verksam inom hälsa, kost och material med totalt 23 500 anställda. DSM Pharmaceutical Products erbjuder bland annat kontraktstillverkning och utvecklingstjänster till läkemedelsindustrin och är ett av världens ledande CMO-företag (Contract Manufacturing Organization).

MARKNAD

ECM är enligt Radar Group ett fortsatt högt prioriterat investeringsområde för företag och organisationer. Ökade regulatoriska krav och effektiv informationshantering som konkurrensmedel är viktiga drivkrafter som tenderar att kontinuerligt stärkas i samband med ökad informationsmängd. Den danska och svenska licensmarknaden för ECM-programvara kommer enligt Gartner uppgå till ca 750 miljoner kronor 2013, vilket är en ökning med knappt 4 procentenheter.

Formpipe adresserar marknaderna för offentlig sektor i Sverige och Danmark samt den internationella marknaden för Life Science.

OFFENTLIG SEKTOR

DANSK OFFENTLIG SEKTOR

Dansk offentlig sektor är den enskilt största marknaden för Formpipe. Danska dotterbolaget Traen är marknadsledande mot offentlig sektor och har ett brett produktutbud med tillhörande tjänster inom ECM-området (dokument- och ärendehantering, bidragshantering och självtjänster/samarbetsformer). Dansk offentlig sektor är ett föregångsland för effektiv och digital offentlig förvaltning i Europa och har ett uttalat fokus att investera i IT-stöd för att öka sin interna effektivitet.

SVENSK OFFENTLIG SEKTOR

Formpipe har ett brett produktutbud inom ramen för ECM till svensk offentlig sektor för efterlevnad av regulatoriska krav samt möjliggöra en effektiv och digital offentlig förvaltning. Framgent bedömer bolaget, likväl som externa analysföretag, att behovet av effektivare förvaltning kommer leda till att offentlig sektor i Sverige fortsätter investera i befintliga eller nya IT-system för att realisera dess potential.

UTMANINGAR/DRIVKRAFTER OFFENTLIG SEKTOR

De offentliga förvaltningarna, både i Sverige och i Danmark, står inför utmaningen att förbättra effektiviteten, produktiviteten och kvaliteten i sina tjänster. Alla dessa utmaningar måste dock mötas med förändrade eller

rent av minskade budgetar. Informations- och kommunikationsteknik hjälper de offentliga förvaltningarna att handskas med utmaningar så som:

- Alltmer pressade ekonomiska förutsättningar.
- Ökat krav på öppenhet och förbättrad servicenivå från medborgare och företag.
- Demografisk verklighet som gör att vi framöver måste göra mer med mindre resurser.

LIFE SCIENCE

Inom privat sektor är Formpipe starkt fokuserat på att bli en etablerad leverantör inom kvalitetsledning (dokument- och ärendehantering) mot Life Science-sektorn. Denna sektor har likt offentlig sektor högt ställda regulatoriska krav. Marknaden styrs av regelverken från FDA (U.S. Food and Drug Administration) och EMA (European Medical Agency) vilket gör segmentet landsberoende och öppnar därmed upp en exportmarknad som är långt större än bolagets nuvarande huvudmarknader.

FRAMTID

Formpipe är ledande leverantör av ECM-lösningar i Sverige och Danmark. Styrelsen anser att bolaget är väl positionerat för att med fortsatt god lönsamhet kunna utveckla och stärka bolagets position. Bolaget anses ha goda möjligheter att utnyttja sina erfarenheter från framgångarna inom offentlig sektor i Sverige och Danmark, som internationellt anses som föregångsländer inom effektiv offentlig förvaltning, för att adressera nya marknader och kundsegment. Med välinvesterade produkter, erfarenhet från offentlig sektor och möjligheter till fortsatt effektiv produktutveckling ser bolaget möjligheter att adressera efterfrågan på EU-nivå som med ökade regulatoriska krav antas öka sina investeringar kommande år. Bolaget fokuserar utöver offentlig sektor på Life Science sektorn vilket är ett segment som likt offentlig sektor är hårt styrt av regulatoriska krav. Bolaget har utvecklat ett mycket konkurrenskraftigt erbjudande mot denna sektor. Life Science marknaden lyder under samma regulatoriska krav oavsett geografisk tillhörighet vilket skapar en mycket stor internationell marknad. Bolagets strategi med fokus på offentlig sektor och Life Science skapar goda förutsättningar att effektivt kunna utveckla marknadsledande erbjudanden och möta branschspecifika behov.

Styrelsen bedömer Formpipe, som är en av de största Europabaserade ECM-leverantörerna, som väl positionerad med en stabil kundbas, hög andel repetitiva intäkter och fokuserat arbete mot kundsegment med stort behov av ECM-lösningar. Styrelsen anser samtidigt att ECM-marknaden är en bransch i konsolidering och ser förvärv som ett bra komplement till den organiska tillväxten.

FINANSIELL INFORMATION

F.d Traen, nu namnändrat till Formpipe Software A/S, konsolideras sedan 2012-08-01 och ingår således endast med två månader i jämförelsesiffrorna för kvartal tre. För proforma-information avseende förvärvet av Traen hänvisas till separat not nedan.

INTÄKTER

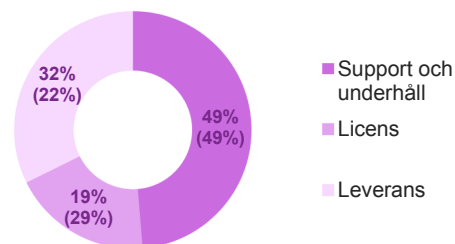
JULI – SEPTEMBER 2013

Nettoomsättningen för perioden uppgick till 70,3 Mkr (56,6 Mkr), vilket motsvarar en ökning med 24 %. Systemintäkterna ökade med 30 % från föregående år och uppgick till 47,5 Mkr (36,6 Mkr). Periodens totala repetitiva intäkter ökade med 26 % från föregående år och uppgick till 36,6 Mkr (29,0 Mkr), vilket motsvarade 52 % av nettoomsättningen. Valutakurseffekter har påverkat nettoomsättningen negativt med 0,9 Mkr mot föregående år.

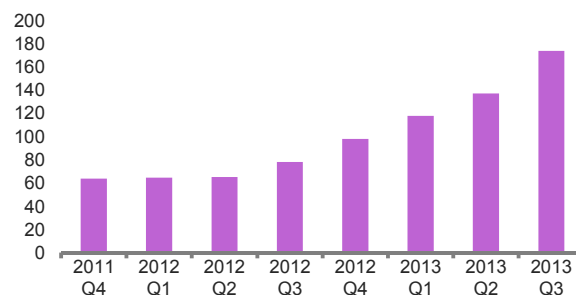
JANUARI – SEPTEMBER 2013

Nettoomsättningen för perioden uppgick till 210,1 Mkr (113,8 Mkr), vilket motsvarar en ökning med 85 %. Systemintäkterna ökade med 60 % från föregående år och uppgick till 142,2 Mkr (89,0 Mkr). Periodens totala repetitiva intäkter ökade med 75 % från föregående år och uppgick till 108,7 Mkr (62,1 Mkr), vilket motsvarade 52 % av nettoomsättningen. Valutakurseffekter har påverkat nettoomsättningen negativt med 2,6 Mkr mot föregående år.

Fördelning försäljningsintäkter, jan – sep 2013



Repetitiva intäkter rullande 12 månader, Mkr



KOSTNADER

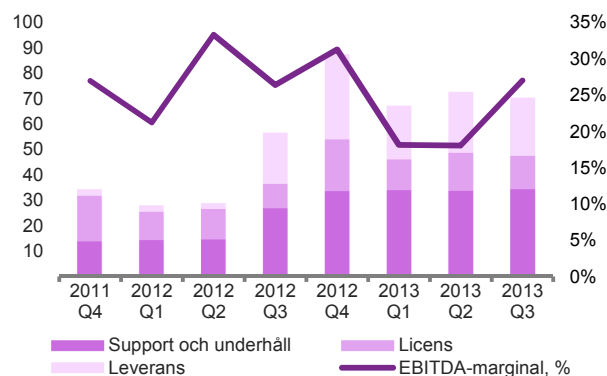
JULI – SEPTEMBER 2013

De operativa kostnaderna för perioden ökade med 25 % och uppgick till 60,9 Mkr (48,9 Mkr). Personalkostnaderna ökade med 22 % och uppgick till 38,1 Mkr (31,2 Mkr). Försäljningskostnader uppgick till 6,6 Mkr (5,2 Mkr). Övriga kostnader uppgick till 14,0 Mkr (10,9 Mkr).

JANUARI – SEPTEMBER 2013

De operativa kostnaderna för perioden ökade med 101 % och uppgick till 193,5 Mkr (96,4 Mkr). Personalkostnaderna ökade med 110 % och uppgick till 124,9 Mkr (59,5 Mkr). Försäljningskostnader uppgick till 20,2 Mkr (11,4 Mkr). Övriga kostnader uppgick till 42,0 Mkr (25,5 Mkr).

Försäljning och EBITDA-marginal, Mkr



RESULTAT

JULI – SEPTEMBER 2013

Rörelseresultatet före avskrivningar och förvärvsrelaterade kostnader (EBITDA) uppgick till 18,9 Mkr (14,9 Mkr) med en EBITDA-marginal om 26,9 % (26,3 %). Rörelseresultatet (EBIT) uppgick till 9,4 Mkr (4,6 Mkr) med en rörelsemarginal om 13,3 % (8,1 %). Resultat efter skatt uppgick till 5,0 Mkr (1,6 Mkr). Resultat efter skatt, justerat för effekten av sänkningen av bolagsskatten i Danmark, uppgick till 6,8 Mkr.

JANUARI – SEPTEMBER 2013

Rörelseresultatet före avskrivningar och förvärvsrelaterade kostnader (EBITDA) uppgick till 44,2 Mkr (30,5 Mkr) med en EBITDA-marginal om 21,0 % (26,8 %). Rörelseresultatet (EBIT) uppgick till 16,6 Mkr (10,5 Mkr) med en rörelsemarginal om 7,9 % (9,3 %). Resultat efter skatt uppgick till 7,2 Mkr (5,1 Mkr). Resultat efter skatt, justerat för effekten av sänkningen av bolagsskatten i Danmark, uppgick till 9,0 Mkr.

FINANSIELL STÄLLNING OCH LIKVIDITET

LIKVIDA MEDEL

Likvida medel uppgick vid periodens utgång till 5,9 Mkr (8,3 Mkr). Bolaget hade per utgången av perioden rän-

tebärande skulder om 166,0 Mkr (198,9 Mkr). Bolagets nettoskuld uppgick således till 160,1 Mkr (190,6 Mkr).

Bolaget har checkräkningskrediter på totalt 10,0 Mkr och 17 mDKK som vid periodens utgång var outnyttjade (- Mkr).

UPPSKJUTEN SKATTEFORDRAN

Koncernens uppskjutna skattefordran hänförlig till ackumulerade underskottsavdrag uppgick vid periodens utgång till 24,4 Mkr (31,2 Mkr).

De beslutade sänkningarna av bolagsskatten i Danmark medför en omvärdering av de i Danmark aktiverade underskotten, vilket i sin tur belastat periodens resultat med -1,8 Mkr.

EGET KAPITAL

Eget kapital vid periodens utgång uppgick till 248,9 Mkr (226,7 Mkr), vilket motsvarade 5,09 kr (4,63 kr) per utestående aktie vid periodens slut. Försvagningen av den svenska kronan har ökat värdet av koncernens nettotillgångar i utländsk valuta med 1,6 Mkr (-13,2 Mkr) från årsskiftet.

SOLIDITET

Soliditeten uppgick vid periodens utgång till 47 % (41 %).

KASSAFLÖDE

KASSAFLÖDE FRÅN DEN LÖPANDE VERKSAMHETEN

Kassaflödet från den löpande verksamheten uppgick för perioden januari – september till 40,5 Mkr (14,2 Mkr).

INVESTERINGAR OCH FÖRVÄRV

Totala investeringar för perioden januari - september uppgick till 22,9 Mkr (139,0 Mkr), varav kassaflödespåverkande investeringar uppgick till 21,4 Mkr (137,0 Mkr).

Investeringar i immateriella anläggningstillgångar uppgick till 21,5 Mkr (13,0 Mkr) och avser aktiverade produktutvecklingskostnader.

Investeringar i materiella anläggningstillgångar uppgick till 1,4 Mkr (0,3 Mkr).

FINANSIERING

Under perioden har bolaget amorterat 17,5 Mkr (- Mkr) och vid periodens utgång uppgår den räntebärande skulden till 166,0 Mkr (198,9 Mkr).

ÖVRIGT

MEDARBETARE

Vid rapportperiodens slut uppgick antalet anställda till 224 personer (231 personer).

RISKER OCH OSÄKERHETSFAKTORER

Koncernens och moderbolagets väsentliga risk- och osäkerhetsfaktorer som inkluderar affärsmässiga och

finansiella risker, finns beskrivna i årsredovisningen för verksamhetsåret 2012.

TRANSAKTIONER MED NÄRSTÅENDE

Inga transaktioner med närstående har förekommit under perioden.

REDOVISNINGSPRINCIPER

Koncernens finansiella rapporter är upprättade i enlighet med "International Financial Reporting Standards" (IFRS) sådana de antagits av Europeiska Unionen, Årsredovisningslagen, RFR 1 Kompletterande redovisningsregler för koncerner, utgiven av Rådet för finansiell rapportering samt i enlighet med det regelverk som Stockholmsbörsen ställer på bolag noterade på Nasdaq OMX Stockholm. Att upprätta finansiella rapporter i enlighet med IFRS kräver att företagsledningen gör redovisningsmässiga bedömningar och uppskattningar samt gör antaganden som påverkar tillämpningen av redovisningsprinciperna och de redovisade beloppen av tillgångar, skulder, intäkter och kostnader. Det verkliga utfallet kan avvika från dessa uppskattningar och bedömningar. Denna delårsrapport har upprättats enligt IAS 34 Delårsrapportering och Årsredovisningslagen. De väsentligaste redovisningsprinciperna enligt IFRS, vilka utgör redovisningsnormen vid upprättandet av denna delårsrapport, återfinns i bolagets senast publicerade årsredovisning. Moderbolagets finansiella rapporter är upprättade i enlighet med Årsredovisningslagen och RFR 2 Redovisning för juridiska personer, utgiven av Rådet för finansiell rapportering. Samma redovisningsprinciper och beräkningsmetoder har använts i delårsrapporten som i senaste årsredovisningen.

OM FORMPIPE

Formpipe är ett programvarubolag inom ECM (Enterprise Content Management). Vi utvecklar och levererar ECM-produkter för att strukturera information i större

företag, myndigheter och organisationer. Våra programvaror och lösningar hjälper organisationer att fånga, hantera och sätta information i ett sammanhang. Sänkta kostnader, minimerad riskexponering och strukturerad information är vinster av att använda våra ECM-produkter.

Formpipe etablerades 2004 och har kontor i Stockholm, Uppsala, Linköping och Köpenhamn. Formpipe Software AB (publ) är noterat på NASDAQ OMX Stockholm.

KALENDARIUM FINANSIELL INFORMATION

14 februari 2014	Bokslutskommuniké 2013
16 april 2014	Delårsrapport januari-mars
25 april 2014	Årsstämma
14 juli 2014	Delårsrapport januari-juni
24 oktober 2014	Delårsrapport januari-september

FINANSIELL INFORMATION

Kan beställas från huvudkontoret utifrån kontaktuppgifterna nedan. All finansiell information publiceras på www.formpipe.se omedelbart efter offentliggörandet.

KONTAKTINFORMATION

Christian Sundin, verkställande direktör
Telefon: +46 70 567 73 85, +46 8 555 290 84
E-post: christian.sundin@formpipe.com

Formpipe Software AB (publ) | Orgnr: 556668-6605
S:t Eriksgatan 117 | Box 231 31 | 104 35 Stockholm
T: 08-555 290 60 | F: 08-555 290 99
info.se@formpipe.com | www.formpipe.se

GRANSKNINGSRAPPORT

REVISORS RAPPORT ÖVER ÖVERSIKTLIG GRANSKNING AV FINANSIELL DELÅRSINFORMATION I SAMMANDRAG (DELÅRSRAPPORT) UPPRÄTTAD I ENLIGHET MED IAS 34 OCH 9 KAP. ÅRSREDOVISNINGSLAGEN

INLEDNING

Vi har utfört en översiktlig granskning av delårsrapporten, med undantag av proforma redovisningen, för Formpipe Software AB för perioden 1 januari till 30 september 2013. Det är styrelsen och verkställande direktören som har ansvaret för att upprätta och presentera denna finansiella delårsinformation i enlighet med IAS 34 och årsredovisningslagen. Vårt ansvar är att uttala en slutsats om denna finansiella delårsinformation grundad på vår översiktliga granskning.

DEN ÖVERSIKTLIGA GRANSKNINGENS INRIKTNING OCH OMFATTNING

Vi har utfört vår översiktliga granskning i enlighet med Standard för översiktlig granskning (SÖG) 2410 Översiktlig granskning av finansiell delårsinformation utförd av företagets valda revisor. En översiktlig granskning består av att göra förfrågningar, i första hand till personer som är ansvariga för finansiella frågor och redovisningsfrågor, att utföra analytisk granskning och att vidta andra översiktliga granskningsåtgärder. En översiktlig granskning har en annan inriktning och en betydligt mindre omfattning jämfört med den inriktning och omfattning som en revision enligt ISA och god revisionssed i övrigt har. De granskningsåtgärder som vidtas vid en översiktlig granskning gör det inte möjligt för oss att skaffa oss en sådan säkerhet att vi blir medvetna om alla viktiga omständigheter som skulle kunna ha blivit identifierade om en revision utförts. Den uttalade slutsatsen grundad på en översiktlig granskning har därför inte den säkerhet som en uttalad slutsats grundad på en revision har.

SLUTSATS

Grundat på vår översiktliga granskning har det inte kommit fram några omständigheter som ger oss anledning att anse att delårsrapporten, med undantag av proforma redovisningen som ej har granskats, inte i allt väsentligt, är upprättad för koncernens del i enlighet med IAS 34 och årsredovisningslagen samt för moderbolagets del i enlighet med årsredovisningslagen.

Stockholm den 25 oktober 2013.

PricewaterhouseCoopers AB

Niklas Renström
Auktoriserad revisor

KONCERNENS RESULTATRÄKNING I SAMMANDRAG

(Tkr)	jul-sep		jan-sep	
	2013	2012	2013	2012
Nettoomsättning	70 297	56 629	210 054	113 837
Försäljningskostnader	-6 625	-5 197	-20 236	-11 409
Övriga kostnader	-13 962	-10 901	-42 047	-25 466
Personalkostnader	-38 090	-31 196	-124 901	-59 487
Aktiverat arbete för egen räkning	7 302	5 558	21 280	13 037
Rörelseresultat före avskrivningar och jämförelsestörande poster (EBITDA)	18 923	14 893	44 151	30 512
Förvävsrelaterade kostnader	-	-3 151	-	-6 882
Avskrivningar	-9 540	-7 146	-27 563	-13 093
Rörelseresultat (EBIT)	9 383	4 597	16 588	10 537
Förvävsrelaterade finansiella kostnader	-	-8 558	-	-8 558
Finansiella intäkter och kostnader	-1 605	-1 710	-5 842	-1 668
Valutakursdifferenser	-547	-	-504	-
Skatt	-2 273	7 317	-2 998	4 791
Periodens resultat	4 958	1 646	7 245	5 103
<u>Varav hänförligt till:</u>				
Moderbolagets aktieägare	4 683	1 640	6 619	5 097
Innehav utan bestämmande inflytande	275	6	626	6
<u>Övrigt totalresultat</u>				
Omräkningsdifferenser	-1 790	-12 026	1 566	-13 174
Valutasäkring	-	2 211	-	-
Övrigt totalresultat för perioden, netto efter skatt	-1 790	-9 815	1 566	-13 174
Summa totalresultat för perioden	3 167	-8 169	8 810	-8 071
<u>Varav hänförligt till:</u>				
Moderbolagets aktieägare	2 893	-8 175	8 184	-8 077
Innehav utan bestämmande inflytande	275	6	626	6
<i>EBITDA-marginal, %</i>	<i>26,9%</i>	<i>26,3%</i>	<i>21,0%</i>	<i>26,8%</i>
<i>EBIT-marginal, %</i>	<i>13,3%</i>	<i>8,1%</i>	<i>7,9%</i>	<i>9,3%</i>
<i>Vinstmarginal, %</i>	<i>7,1%</i>	<i>2,9%</i>	<i>3,4%</i>	<i>4,5%</i>
Resultat per aktie hänförligt till moderbolagets aktieägare under perioden (kronor per aktie)				
- före utspädning	0,10	0,03	0,14	0,15
- efter utspädning	0,10	0,03	0,14	0,15
Genomsnittligt antal aktier före utspädning, tusental	48 935	48 935	48 935	34 694
Genomsnittligt antal aktier efter utspädning, tusental	48 935	48 935	48 935	34 857

KONCERNENS BALANSRÄKNING I SAMMANDRAG

(Tkr)	30 sep		31 dec
	2013	2012	2012
Immateriella anläggningstillgångar	434 347	432 741	437 114
Materiella anläggningstillgångar	2 838	2 343	2 532
Finansiella anläggningstillgångar	1 307	1 311	1 357
Uppskjuten skattefordran	24 390	31 231	27 142
Omsättningstillgångar (exkl. likvida medel)	65 034	82 298	103 024
Likvida medel	5 871	8 253	3 636
SUMMA TILLGÅNGAR	533 787	558 177	574 805
Eget kapital	248 884	226 694	240 039
Innehav utan bestämmande inflytande	2 342	1 647	1 716
Långfristiga skulder	154 294	212 926	171 355
Kortfristiga skulder	128 266	116 910	161 695
SUMMA EGET KAPITAL OCH SKULDER	533 787	558 177	574 805
Räntebärande nettoskuld (-) / kassa (+)	-160 107	-190 642	-178 581

KASSAFLÖDESANALYS I SAMMANDRAG

(Tkr)	jul-sep		jan-sep	
	2013	2012	2013	2012
Kassaflöde från den löpande verksamheten före förändring av rörelsekapital	16 041	19 036	36 716	28 809
Kassaflöde från förändring i rörelsekapital	-2 840	-15 620	3 799	-14 575
Kassaflöde från den löpande verksamheten	13 201	3 416	40 515	14 234
Kassaflöde från investeringsverksamheten	-7 620	-130 518	-21 398	-137 022
<i>Varav förvärv av rörelse</i>	-	-125 777	-	-125 777
Kassaflöde från finansieringsverksamheten	-4 198	128 885	-16 870	118 910
<i>Varav utbetald utdelning</i>	-	-	-	-7 340
Periodens kassaflöde	1 383	1 783	2 247	-3 878
Förändring likvida medel				
Likvida medel vid periodens början	4 474	7 118	3 636	12 794
Omräkningsdifferenser	14	-648	-12	-663
Periodens kassaflöde	1 383	1 783	2 247	-3 878
Likvida medel vid periodens slut	5 871	8 253	5 871	8 253
Fritt kassaflöde	5 581	-1 325	19 117	2 989

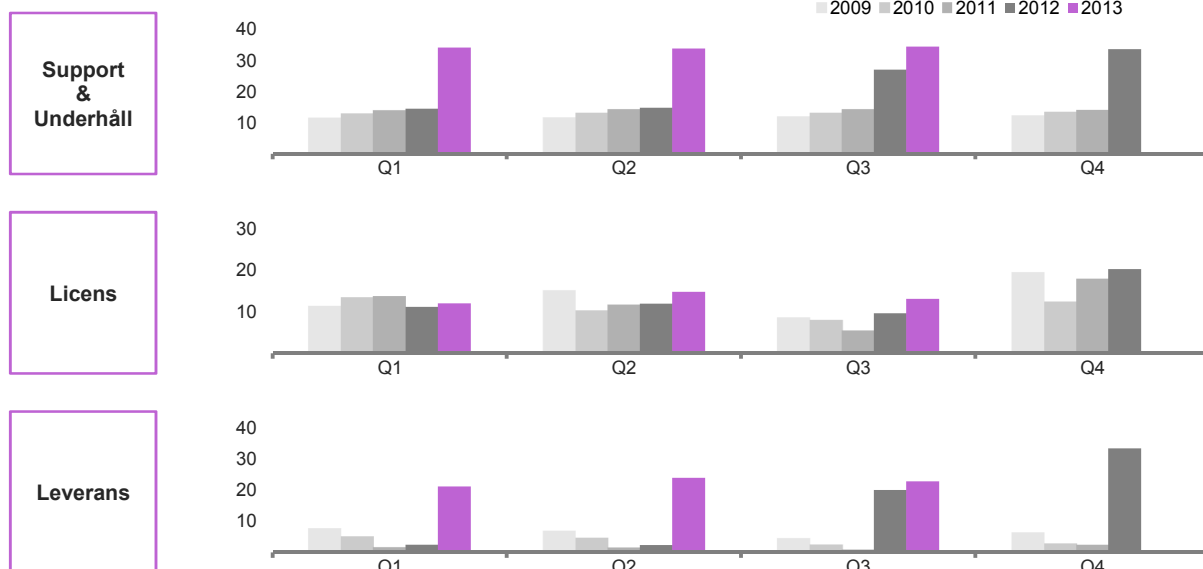
FÖRÄNDRINGAR I EGET KAPITAL I KONCERNEN

(Tkr)	Eget kapital hänförligt till moderbolagets aktieägare					Innehav utan bestämmade inflytande	
	Aktiekapital	Övrigt tillskjutet kapital	Omräkningsreserver	Balanserad vinst	Summa	inflytande	Summa
Eget kapital 1 januari 2012	1 223	70 152	-3 305	62 317	130 386	-	130 386
Totalresultat							
Periodens resultat	-	-	-	5 098	5 098	6	5 103
Övriga totalresultatposter	-	-	-13 174	-	-13 174	-	-13 174
Summa totalresultat	-	-	-13 174	5 098	-8 077	6	-8 071
Transaktioner med aktieägare							
Förvärvat innehav utan best. inflytande	-	-	-	-	-	1 642	1 642
Utdelning	-	-7 340	-	-	-7 340	-	-7 340
Nyemission	3 670	107 756	-	-	111 426	-	111 426
Betald premie för optionsprogram	-	298	-	-	298	-	298
Summa transaktioner med aktieägare	3 670	100 714	-	-	104 384	-	104 384
Eget kapital 30 september 2012	4 893	170 866	-16 479	67 414	226 694	6	226 699
Eget kapital 1 januari 2013	4 893	170 866	-11 730	76 010	240 039	1 716	241 755
Totalresultat							
Periodens resultat	-	-	-	6 619	6 619	626	7 245
Övriga totalresultatposter	-	-	1 566	-	1 566	-	1 566
Summa totalresultat	-	-	1 566	6 619	8 185	626	8 811
Transaktioner med aktieägare							
Betald premie för optionsprogram	-	660	-	-	660	-	660
Summa transaktioner med aktieägare	-	660	-	-	660	-	660
Eget kapital 30 september 2013	4 893	171 526	-10 164	82 629	248 884	2 342	251 226

8 KVARTAL I SAMMANDRAG

(Tkr)	2011 Q4	2012 Q1	2012 Q2	2012 Q3	2012 Q4	2013 Q1	2013 Q2	2013 Q3
Support och underhåll	14 056	14 517	14 764	27 038	33 622	34 077	33 838	34 393
Licens	17 819	11 145	11 951	9 586	20 290	12 022	14 783	13 094
Systemintäkter	31 875	25 662	26 715	36 624	53 912	46 099	48 620	47 487
Leverans	2 599	2 467	2 365	20 005	33 405	21 105	23 933	22 810
Nettoomsättning	34 474	28 129	29 080	56 629	87 317	67 204	72 553	70 297
Försäljningskostnader	-5 517	-4 065	-2 146	-5 197	-9 020	-6 892	-6 720	-6 625
Övriga kostnader	-10 998	-7 693	-6 872	-10 901	-15 815	-12 827	-15 258	-13 962
Personalkostnader	-13 886	-13 884	-14 407	-31 196	-42 900	-42 155	-44 656	-38 090
Aktiverade utvecklingskostnader	5 197	3 473	4 006	5 558	7 649	6 825	7 153	7 302
Summa rörelsens kostnader	-25 205	-22 169	-19 419	-41 736	-60 086	-55 048	-59 481	-51 374
EBITDA	9 269	5 960	9 661	14 893	27 231	12 156	13 073	18 922
%	26,9%	21,2%	33,2%	26,3%	31,2%	18,1%	18,0%	26,9%
Jämförelsestörande poster	-	-	-3 731	-3 151	-	-	-	-
Avskrivningar	-2 893	-2 954	-2 994	-7 146	-9 171	-8 936	-9 087	-9 540
EBIT	6 376	3 005	2 936	4 597	18 060	3 220	3 986	9 382
%	18,5%	10,7%	10,1%	8,1%	20,7%	4,8%	5,5%	13,3%

KVARTALSVIS FÖRSÄLJNINGSANALYS



SEGMENTSÖVERSIKT

Inga väsentliga förändringar av segmentens tillgångar har skett under perioden.

(Tkr)	jan-sep 2013			
	Sverige	Danmark	Elimineringar	Koncernen
Försäljning, externt	77 487	132 567	-	210 054
Försäljning, internt	591	2 342	-2 933	-
Total försäljning	78 078	134 909	-2 933	210 054
Kostnader, externt	-59 329	-106 574	-	-165 903
Kostnader, internt	-2 342	-591	2 933	-
Rörelseresultat före avskrivningar och jämförelsestörande poster (EBITDA)	16 407	27 744	-	44 151
%	21,0%	20,6%		21,0%

(Tkr)	jan-sep 2012			
	Sverige	Danmark	Elimineringar	Koncernen
Försäljning, externt	63 749	50 088	-	113 837
Försäljning, internt	94	421	-514	-
Total försäljning	63 843	50 509	-514	113 837
Kostnader, externt	-48 814	-34 510	-	-83 324
Kostnader, internt	-421	-94	514	-
Rörelseresultat före avskrivningar och jämförelsestörande poster (EBITDA)	14 608	15 905	-	30 513
%	22,9%	31,5%	0,0%	26,8%

ANTAL AKTIER

	2009-01-01	2010-01-01	2011-01-01	2012-01-01	2013-01-01
	2009-12-31	2010-12-31	2011-12-31	2012-12-31	2013-09-30
Utestående antal aktier vid periodens början	11 736 181	11 736 181	12 004 504	12 233 647	48 934 588
Nyemission	-	268 323	229 143	36 700 941	-
Utestående antal aktier vid periodens slut	11 736 181	12 004 504	12 233 647	48 934 588	48 934 588

KONCERNENS RESULTATRÄKNING I SAMMANDRAG - PROFORMA¹

Formpipe, exkl förvärv (Tkr)	jul-sep		jan-sep	
	2013	2012	2013	2012
Support och underhåll	15 987	14 979	46 980	44 171
Licens	8 179	6 107	28 061	29 096
Leverans	1 444	1 646	7 000	6 315
Nettoomsättning	25 609	22 732	82 041	79 582
EBITDA	7 531	2 682	20 532	18 242
%	29,4%	11,8%	25,0%	22,9%
F.d Traen A/S² (Tkr)	jul-sep		jan-sep	
	2013	2012	2013	2012
Support och underhåll	18 406	18 078	55 327	52 930
Licens	4 916	3 697	11 838	18 770
Leverans	21 366	24 758	60 848	71 457
Nettoomsättning	44 688	46 533	128 013	143 157
EBITDA	11 392	12 614	23 619	27 923
%	25,5%	27,1%	18,5%	19,5%
Formpipe Group proforma (Tkr)	jul-sep		jan-sep	
	2013	2012	2013	2012
Support och underhåll	34 393	33 057	102 307	97 101
Licens	13 094	9 804	39 899	47 866
Leverans	22 810	26 404	67 848	77 772
Nettoomsättning	70 297	69 265	210 054	222 739
EBITDA	18 923	15 296	44 151	46 165
%	26,9%	22,1%	21,0%	20,7%

¹ Ej reviderat.

² För ökad jämförelse har siffrorna justerats för resultatpåverkande poster relaterade till transaktionen.

KONCERNENS NYCKELTAL

	jan-sep	
	2013	2012
Nettoomsättning, Tkr	210 054	113 837
EBITDA, Tkr	44 151	30 512
EBIT, Tkr	16 588	10 537
Periodens resultat, Tkr	7 245	5 103
EBITDA-marginal, %	21,0%	26,8%
EBIT-marginal, %	7,9%	9,3%
Vinstmarginal, %	3,4%	4,5%
Avkastning på eget kapital, %*	6,6%	5,4%
Avkastning på operativt kapital, %*	6,3%	6,3%
Soliditet, %	46,6%	40,6%
Eget kapital per utestående aktie vid periodens slut, kr	5,09	4,63
Resultat per aktie - före utspädning, kr	0,14	0,15
Resultat per aktie - efter utspädning, kr	0,14	0,15
Aktiekurs vid periodens slut, kr	5,40	4,83

* I beräkningen ingående värde för resultatmått baseras på den senaste 12-månadersperioden

MODERBOLAGETS RESULTATRÄKNING I SAMMANDRAG

(Tkr)	jul-sep		jan-sep	
	2013	2012	2013	2012
Nettoomsättning	2 267	2 583	7 072	5 131
Rörelsens kostnader				
Försäljningskostnader	-347	-512	-1 163	-996
Övriga kostnader	-2 576	-2 327	-8 812	-5 340
Personalkostnader	-6 234	-6 849	-19 969	-13 119
Avskrivningar	-198	-240	-620	-501
Summa rörelsens kostnader	-9 355	-9 929	-30 564	-19 956
Rörelseresultat	-7 088	-7 345	-23 492	-14 824
Resultat från andelar i koncernföretag	2 867	3 539	2 867	3 539
Övriga finansiella poster	-45	15	-151	18
Periodens resultat	-4 267	-3 792	-20 776	-11 268

MODERBOLAGETS BALANSRÄKNING I SAMMANDRAG

(Tkr)	30 sep		31 dec
	2013	2012	2012
Immateriella anläggningstillgångar	109	687	428
Materiella anläggningstillgångar	673	584	656
Finansiella anläggningstillgångar	427 969	124 604	411 422
Uppskjuten skattefordran	4 996	3 533	4 996
Omsättningstillgångar (exkl. likvida medel)	6 445	9 352	51 993
Kassa och bank	8 480	5 592	5 315
SUMMA TILLGÅNGAR	448 673	144 352	474 811
Bundet eget kapital	22 584	18 914	22 584
Fritt eget kapital	165 837	61 299	185 953
Summa eget kapital	188 421	80 213	208 537
Långfristiga skulder	138 569	-	154 334
Kortfristiga skulder	121 682	64 139	111 940
SUMMA EGET KAPITAL OCH SKULDER	448 673	144 352	474 811

DEFINITIONER

SYSTEMINTÄKTER

Summan av licensintäkter och intäkter från support och underhåll.

REPETITIVA INTÄKTER

Intäkter av årligen återkommande karaktär, såsom support- och underhållsintäkter samt intäkter från hyresavtal avseende licens.

EBITDA

Rörelseresultat före avskrivningar, förvärvsrelaterade kostnader och övriga jämförelsestörande poster av engångskaraktär.

EBIT

Rörelseresultat.

FRITT KASSAFLÖDE

Kassaflöde från den löpande verksamheten minus kassaflöde från investeringsverksamheten exklusive förvärv.

EGET KAPITAL PER AKTIE

Eget kapital vid periodens slut dividerat med antal aktier vid periodens slut.

AVKASTNING PÅ EGET KAPITAL

Resultat efter skatt i procent av genomsnittligt eget kapital.

AVKASTNING PÅ OPERATIVT KAPITAL

Rörelseresultat i procent av genomsnittligt operativt kapital (balansomslutningen minskad med icke räntebärande skulder samt kassa och bank).

RÖRELSEMARGINAL FÖRE AVSKRIVNINGAR (EBITDA-MARGINAL)

Rörelseresultat före avskrivningar, förvärvsrelaterade kostnader och övriga jämförelsestörande poster av engångskaraktär i procent av nettoomsättningen.

RÖRELSEMARGINAL (EBIT-MARGINAL)

Rörelseresultat efter avskrivningar i procent av nettoomsättningen.

VINSTMARGINAL

Resultat efter skatt i procent av försäljning vid periodens slut.

SOLIDITET

Eget kapital i procent av balansomslutningen.

RESULTAT PER AKTIE – FÖRE UTSPÄDNING

Resultat efter skatt dividerat med genomsnittligt antal aktier under perioden.

RESULTAT PER AKTIE – EFTER UTSPÄDNING

Resultat efter skatt justerat för utspädningseffekter dividerat med genomsnittligt antal aktier efter utspädning under perioden.